



Komisija za turno kolesarstvo
pri Planinski zvezi Slovenije

Boč

David Starovasnik

Seminarska naloga
v okviru tečaja za Turno kolesarske vodnike
Valvazorjev dom pod Stolom
3. - 6. julij 2008



naslov: BOČ

tip ture: XC, popoldanska tura.

težavnost: 4

razglednost: 3

tehnika vožnje: 3, V4-V6, S3-S6 (se da obvoziti po cestah).

kondicija: 4

orientacija: 4

izhodišče: Železniška postaja Poljčane.

dolžina ture: 32km.

čas vožnje: 3h.

skupna višinska razlika: 1500m.

kratka oznaka ture: Boč s strmimi gozdnimi pobočji s severa, ter vinogradi, travniki in lepimi razgledi iz južne strani. Kot tisočak - osamelec na robu panonske nižine ponuja Boč mestoma lepe razglede, čeprav je zelo gozdnat. Bajke in povesti, kraške jame, topli potok, turški vpadi, cerkve in samostani, dolina Dravinje z mrtvicami, vinogradi in kmečki turizmi, pa še bližina termalnih kopališč... Za ta konec Slovenije zahtevna a zelo razgibana tura.

opis ture:

- Vzpon na Boč V4-V6:

Turo začnemo pri železniški postaji Poljčane. V križišču z gl.cesto Bistrica – Rogaška Slatina zavijemo desno, po 50m pa levo za smer Majšperk, Studenice **[1]**. V Studenicah zavijemo desno na most preko Dravinje **[2]** in se zapeljemo po asfaltni cesti do konca vasi. (Ob naši desni je Topli potok, iz katerega se pozimi vedno kadi.) Tu zavijemo na razcepu več poti levo (Pot, ki gre naravnost, nam zapre samostan Dominikak) in nadaljujemo med levo steno dvorca in pobočjem. Kolesarimo po sprva slabi gozdni cesti, ki se rahlo vzpenja. Na kratki izravnavi prečkamo majhno jaso in potok (most za pešce). Nadaljujemo v strm klanec V 4 s slabo in zelo kamnito podlago. Po njem se vedno bolj strmo vzpenjamo (V 5). Na koncu prečimo široko in dobro makadamsko cesto Zg. Poljčane - Boč (370 m) **[3]**. Takoj ko pridemo na makedam, poišči cca 10m na desno nadaljevanje prejšnje ceste, ki pa je zdaj bolj blatna, slabše vidna in praktično nezvožena. Pot postane naporna V5, mestoma V6. Po tej cesti, ki je tako slaba, da mestoma niti vlaki ni podobna se serpentinasto vzpenjamo. V vsakem križišču naredimo serpentinast zavoj. Prvi na levo, drugi desno, tretji levo (v tej tretji serpentinini se pot nadaljuje po lovski poti, ki obkroži Boč po S strani. Čeprav sprva široka vlaka, se kmalu sprevrže v slabo stezo zaradi skalnih stopnic in podrtih debel). Nadaljujemo torej levo in kmalu pridemo na jaso s prežo in krmilnico (625m), kjer nadaljujemo mimo preže po makedamski cesti. Vzpon popusti V4, v razcepih se držimo bolj zvožene ceste. Na ponovnem stiku z makedamom **[4]** (660m) zavijemo desno in se po makedamu V3, mestoma V4 vzpnemo do opuščene čuvajnice pri vojaški postojanki. Zavijemo levo, po 200m pridemo do ograjene postojanke. Obidemo jo po levi strani, kjer vodi pot do razglednika na Boču. **[5]** Kolo lahko pustimo pri postojanki, ga priklenemo na ograjo, ali pa potiskamo 5 min do razglednika. Splača se povzpeti na vrh, saj je razgled izreden (Ptuj, Maribor, Celje, Pohorje, Kamniške, Posavski hribi...)

- Spust na J stran do Kostrivnice S3:

Planinske poti proti domu na Boču so tri, najmanj zahtevna je vzhoda (malo vzhodno in nato direktno na J proti domu). Toda vse tri so zelo zahtevne S6 – S7, Belujača ima pot varovano s pletenicami. Tako da poti raje pustimo pohodnikom, sami se po makedamu S2 vrnimo do točke **[4]** in naprej po makedamu do prvega desnega odcepa (630m). Tu zavijemo na slabši makedam, ki nas kmalu pripelje na jaso Formila. Ob stiku z makedamsko cesto **[6]** poišči 10m na levo v gozdu manj izrazito vlako, ki se rahlo vzpenja. Po kakšnih 50m zavije vlaka desno v gost gozdček macesnov in smrek V4. Vlaka se kmalu sprevrže v pot, ki se vzpne na sleme in po njem gor / dol pride do makdemaske ceste nad Hrastovcem. Zavijemo desno navzdol, ter kak kilometer sledimo makedamski cesti, v vseh križiščih se držimo levo, a ostanemo na dobri makedamski cesti. Ko

pridemo na jaso gremo v križišču spet levo **[7]**, med pašniki. Pred kmetijo na levi zavijemo po makedamu levo navzgor proti Sv. Marjeti. Kmalu ugledamo na desni pod cesto zvonik cerkve Sv. Marjete. Tik predno zapeljemo iz jase v gozd poiščimo na desno pot, ki se ob gozdu spusti na proti cerkvi. Nadaljujemo po kolovozu navzdol S3, pred gozdom zavijemo levo in se po travnem kolovozu spustimo do dveh starih hišk **[8]** (600m). Takoj za prvo hiško zavijemo desno nazaj in se po horizontalnem kolovozu zapelejmo čez poševno travnato pobočje proti gozdu. Tik pred gozdom se kolovoz prične dvigati, mi pa poiščemo potko ki v horizontali zavije levo v gozd. Če je trava visoka je slabo vidna. Takoj ko pridemo v gozd smo na singli. Sledi lepa nezahtevna singla, ki se počasi spušča, s kakšnim kratkim odsekom S4. Kmalu pridemo na travnik, na levi je lesen križ. Nadaljujemo po kolovozu mimo križa, ki se ob gozdu ne levi rahlo vzpenja. Pri stari hiši nadaljuj mimo nje po desni, po kolovozu navzgor. Takoj za vrhom je serpentina, kjer zapustiš makedam in greš naravnost po travnem kolovozu, (510m) vendar si takoj spet na Y razcepu, kjer uberi levega, rahlo navzdol **[9]** S2. Po kolovozu se kratko spustiš skozi gozdiček, takoj ko prideš na travnik je kratek vzpon, a na vrhu zavij Levo in v drugem razcepu spet levo **[10]**. Kolovoz se v gozdu obrne in kmalu si spet na travniku kjer si prej prišel iz gozda, le nekaj deset višincev nižje. Kolovoz nadaljuje v gozd, sprva malo navzgor, potem pa se začne spuščati S3. Kmalu prideš v stik z boljšo makedamsko cesto (380m), kjer zaviješ desno ter nato v vseh odcepih samo navzdol, po bolj zvoženi cesti S1. Greš med dvema kamnolomoma in kmalu prideš na asfalt. Temu slediš vse do Zagaja pod Bočem, kjer se v križišču obrneš desno (290m) **[11]** proti Kostrivnici. (Magistralka okoli Rogaške Slatine proti Rogatcu ni prava). Boč vidiš rahlo desno od smeri v katero voziš.

- Iz Kostrivnice nazaj do planinskega doma na Boču V4-V5:

Po lepih razglednih cestah se vzpnemo do planinskega doma. Dober a strm makedam mestoma V5. Skozi Kostrivnico, naravnost mimo odcepa asfaltne ceste za Boč nadaljujemo do Gabrovca **[12]** (270m) in šele tu zavijemo desno na asfalt proti Dreveniku. Po makedamu V5 pridemo do **[13]** (460m), kjer pod skalo zavijemo na levo (markacije) in v razglednem V5 skozi vinograde pod Drevenikom pridemo preko Klevže na jaso na Boču (640m). Takoj pred nami je zaščiteno rastišče Velikonočnice. Še pred rastiščem zavijemo desno, se peljemo pod dvema nekdanjima smučiščema in po makedamu pridemo do planinskega doma **[14]**. Pred njim stoji cerkev Sv. Miklavža. Boč je primeren prostor za počitek, oddih, igre z žogo, pa tudi želodec se da napolnit. Čaka nas le še spust v Poljčane.

- Spust od doma na Boču v Poljčane S4- mestoma S6:

Varianta: Po želji se lahko od doma spustite po nenaporni asfaltni cesti nazaj v Poljčane. Od doma gre cesta v smeri od koder smo prišli, vendar po severni strani jase. Ves čas se spušča (na karti označeno s pikicami). Sicer poiščemo na desni - vzhodni strani doma ob kaminu pot V4 (par lesenih stopnic), ki vodi na stolp. Po tej poti zapeljemo do stika z makedamsko cesto, kjer zavijemo levo in po slabem makedamu V3 zapeljemo do prvega desnega 90°-skega ovinka, kjer se teren skoraj izravna **[15]** (740m). Na levo je markirana pot, t.i. Detičkova pot, ki nas mimo križa popelje v dolino. V S5, pridemo mimo križa do klopce, kjer se slabša pot odcepi levo. Lahko nadaljujemo S6 do stika z horizontalno makedamsko cesto **[16]** (610m), ali pa pri tej klopki zavijemo levo in se v S2 spustimo do te iste ceste. Ko pridemo nanjo zavijemo desno, da pridemo nazaj na prvotno pot. Pri **[16]** je t.i. Titova skala, pred njo gre pot strmo levo navzdol, še predno se izravna je razpotje, kjer moramo desno, kot bi hoteli pod skalo. Pot je sprva kamnita S6, ki pa se po parih serpentinah unese v lepo singlo S4. Ko pridemo na stik z asfaltno cesto **[17]** (420m) zavijemo levo po njej navzgor in v prvem ovinku zavijemo desno na planinsko pot, ki se v S4 spusti v Zg. Poljčane. Ob stiku z magistralko Rogaška-Poljčane zavijemo desno, preko doline, prečimo Dravinjo in gremo v smeri centra Poljčan nazaj na izhodišče. V zadnjih metrih se nam iz desne priključi od prej poznana cesta za Studenice, mi pa pred Tušem zavijemo levo na železniško postajo.

značilnosti in posebnosti na poti:

Studenice: cerkev Sv. Lucije, Samostan dominikank, Studeniški grad, Topli potok, Kraški izviri.

<http://www.studenice.si/ks-studenice/index.html>

<http://www.slovenska-bistrica.net/sl/studenice.html>

Boč: razgledni stolp,

Dom na Boču: cerkev Sv. Miklavž, jama Balujače, Velikonočnica

<http://www.slovenska-bistrica.net/sl/poljcanne.html>

- Boč je z 978-imi metri nadmorske višine mogočen planinski očak, ki se strmo dviga nad Poljčanami. Nanj vodi več pešpoti, ki so označene s planinskimi markacijami, dostopen pa je tudi z avtomobilom. Na Boč se lahko odpravite peš po tradicionalni poti čez »Babo«, ali po kateri izmed treh učnih poti. Podlaga je zelo kamnita, podobna kraškemu svetu. Dom na Boču stoji na nadmorski višini 658 metrov. Tu si odpočijete, nato se povzpnete na vrh, med potjo si lahko ogledate tudi kraško jamo Balunjačo.
- Velikonočnica (Anemone Pulsatilla), je simbol boškega kraljestva, saj njena svilnato dlakava stebelca z živo vijolično obarvanimi cvetovi pritegnejo s svojo lepoto vsakega, še tako razvajenega obiskovalca. Zaradi cvetenja okoli velike noči je dobila ime »Velikonočnica«. Rastlina je zaščitena. Cveti v pozni pomladi.

varianete avtorja:

Če nam je vzpon od Samostana do stika z makedamsko cesto **[3]** prenaporen, lahko obidemo nadaljevanje vzpona tako, da zavijemo levo in nadaljujemo po zložnem makedamu. Peljemo mimo dveh levih odcepov: asfaltnega, ki gre k lovski koči, in malo naprej makadamskega. Nadaljujemo do enakovrednega križišča (500m) **[3A]**, pod hribom Golnik. Tu zavijemo ostro desno (Levi odcep pelje pod Plešivec). Naprej kolesarimo v zmernem vzponu. Gremo mimo brunarice, kjer je prostor za piknike. Pripeljemo se na krajšo izravnavo (600 m). vse do križišča kjer zavijemo desno 180°. Nadaljujemo po bolj zvoženi cesti. Na **[4]** se priključite prvotni trasi. To pot uporabi tudi, kadar je teren zelo razmočen, saj je odsek **[3]-[4]** že v suhem zahteven.

[14] – od P.D. na Boču se lahko spustu po planinski poti izognemo tudi tako, da gremo po asfaltni cesti v smeri Poljčan. Uporabno kadar je teren moker, blaten, pod snegom, ali pa je veliko pohodnikov na poteh (zlasti v dneh med prvomajskimi prazniki).

varianete drugih: -

koristne informacije: Pogoji so sorazmerno suhi tereni. Po dežju je namreč predvsem vzpon blaten in zelo težko zvozljiv. Korenine na spustu pa zelo spolzke. Konec poletja se lahko najdeš robid, v jeseni pa pozobaš kak grozd.

Lokalnih gostiln in picerije boste tako ali drugače našli. Je pa na tem območju poznanih kar nekaj kmečkih turizmov, predvsem:

- Gostilna Kidrič pri dvojčicah, Križeča vas 14 a, 2319 Križeča vas, tel: 02/8028 185
- Vinogradništvo - turizem Lovrenčič - Debeljak, Lovnik 11, 2319 Poljčane, tel: 02/8290 460

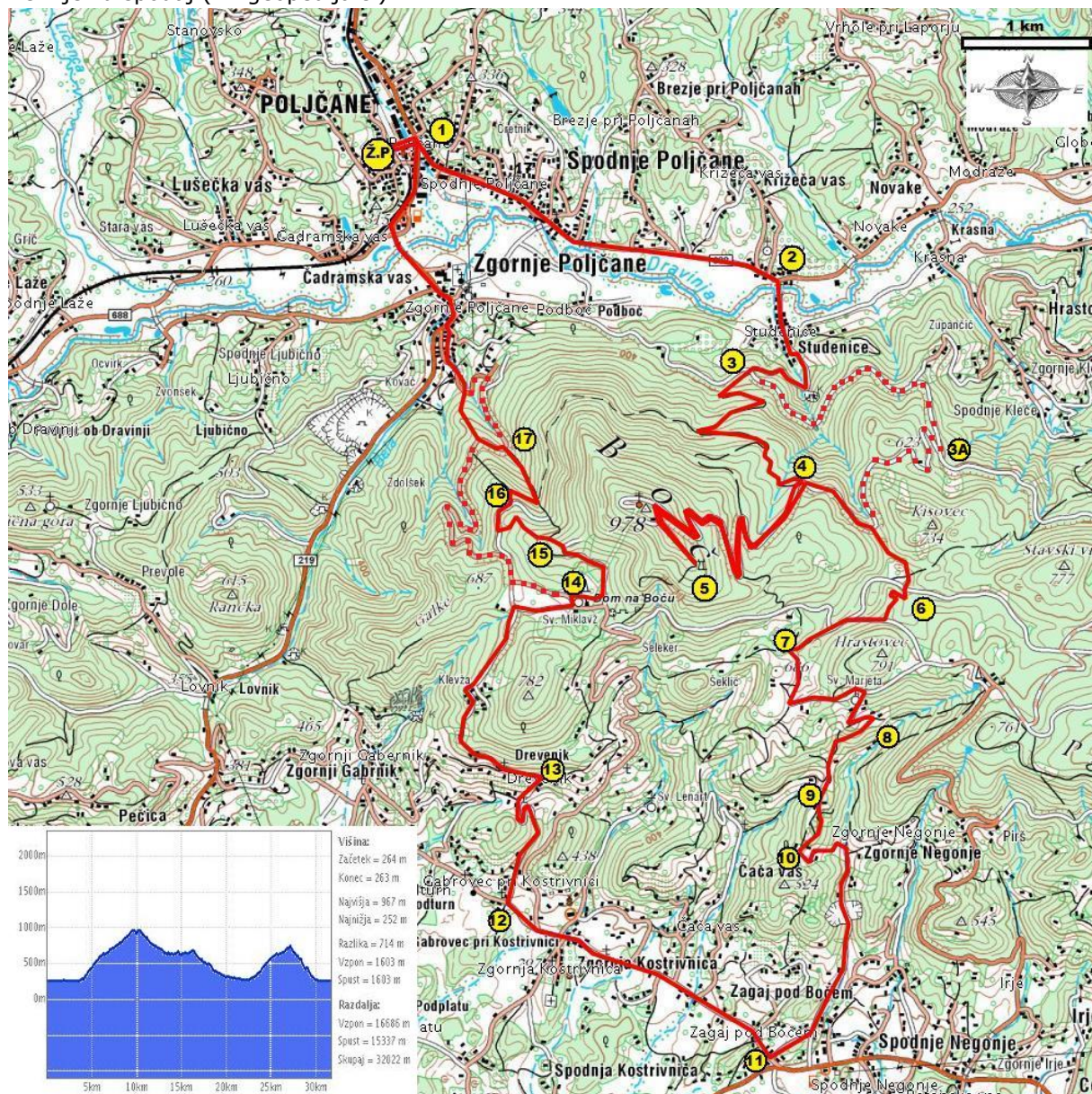
avtor in viri:

David Starovasnik

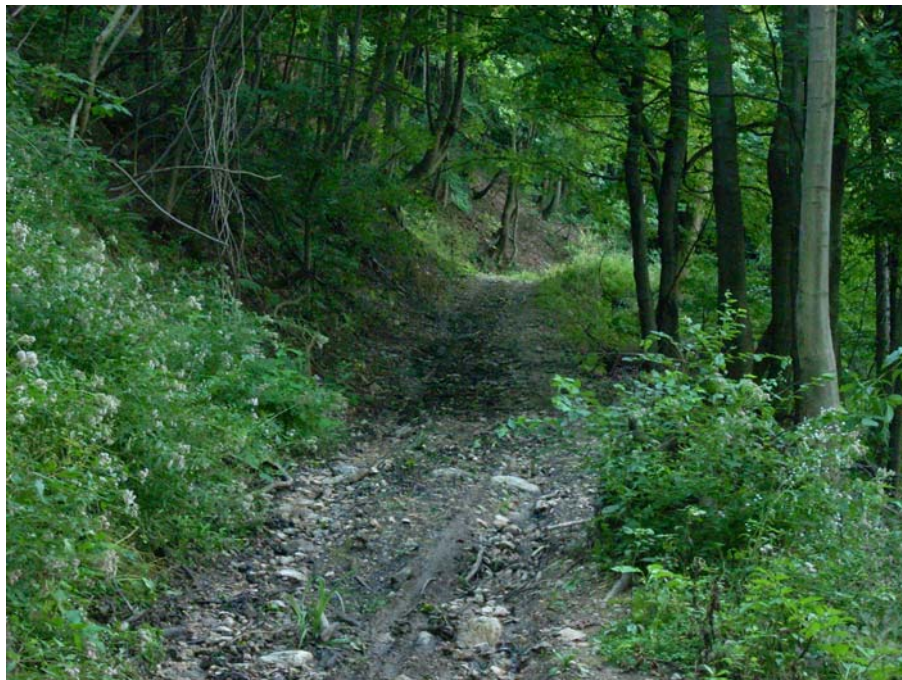
zemljevid:

Boč z okolico (npr. Celjska kotlina Kod&Kam, 1:50 000)

Zemljevid spodaj (vir geopedija.si)



Fotografije in drugo gradivo:



Del vzpona

Razgledi na Dravinjske gorice (Sv.Lucija nad Studenicami)



Pod Hrastovcem...



.. je drug svet.





Sv. Marjeta:



Spominki preteklosti...



Razgledi proti jugu: