



Komisija za turno kolesarstvo  
pri Planinski zvezi Slovenije

# Glažuta nad Rušami

Barbara Škof

Seminarska naloga  
v okviru tečaja za Turno kolesarske vodnike  
Valvazorjev dom pod Stolom  
2. - 5. julij 2009



## **Glažuta nad Rušami** **(Limuš – Ruše – Glažuta – Pečke - Limbuš)**

<b>Dolžina:</b>	30 km
<b>Višinska razlika:</b>	850 m
<b>Čas vožnje:</b>	3h 30min
<b>Vzponi:</b>	večinoma V3, nekatera mesta V5
<b>Spusti:</b>	S3 do S4
<b>Izhodišče:</b>	Limbuš parkirišče pri OŠ Rada Robiča v Limbušu

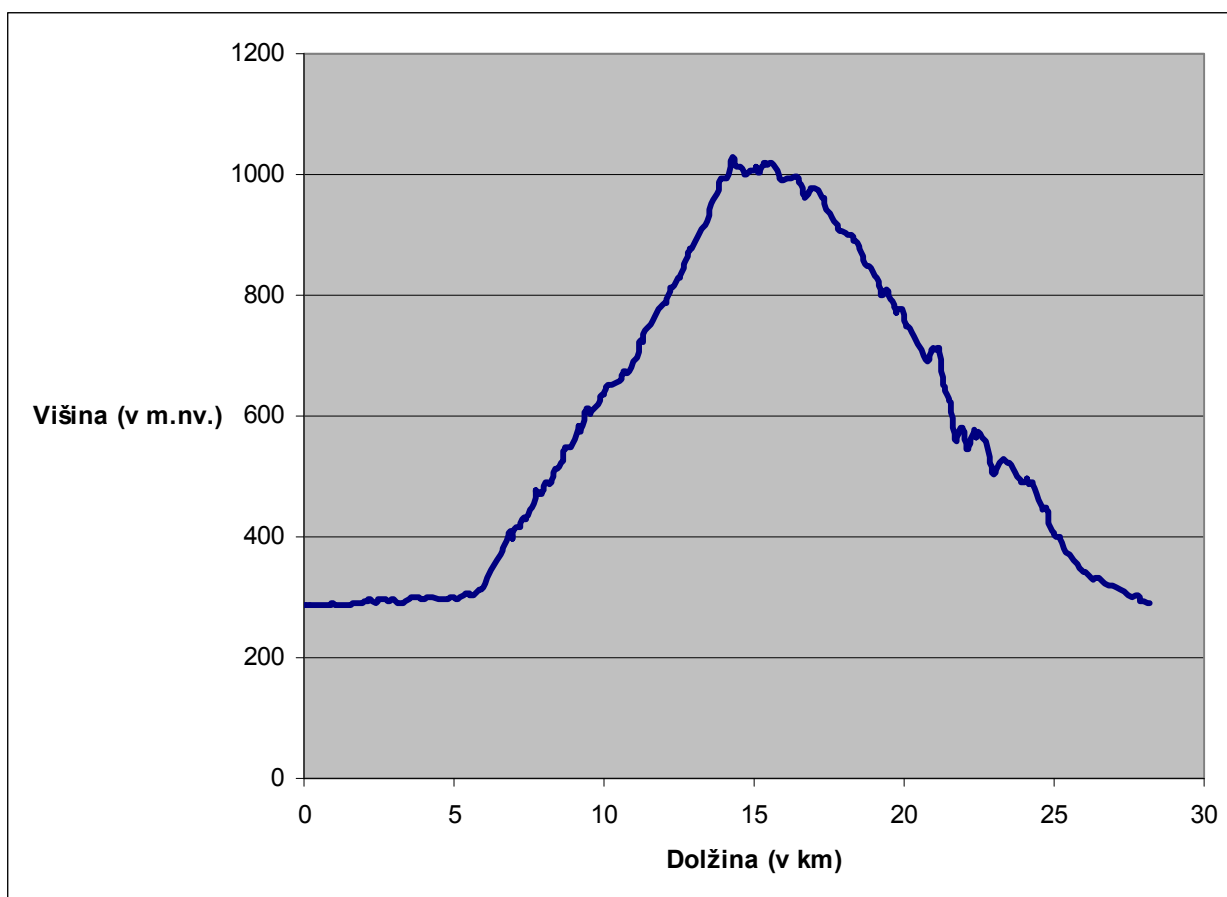


Utrinek – razgled proti Mariboru in Slovenskim goricam

**Kratek opis:**

Srednje težka tura po vzhodnem delu Ruškega Pohorja poteka večinoma po makedamskih in gozdnih cestah. Za ogrevanje se po večinoma položnem terenu (asfaltna cesta) zapeljemo do Ruš, kjer nas čaka klanec (V3) do kočice na Glažuti. Pot nas pelje mimo večih kmetij in znamenitosti.

Ko dosežemo najvišjo točko vzpona (koča na Glažuti), nas čaka simpatičen, nezahteven spust po markirani poti, ki pa se kmalu spet združi z makadamsko cesto. Od lovske kočice na Pečkah pa do Prinčevega vrha – Meranovega, nas pot vodi po gozdni turistični poti, ki je mestoma precej uničena, mokra in kamnita, vendar prevozna. Zaradi tega dela je tura primerna samo za gorska kolesa z ustreznim profilom na pnevmatikah. Napor nam poplačajo čudoviti razgledi na Dravsko dolino in na mesto Maribor z okolico. Ker trasa ture ni dolga, je primerna tudi za poldnevne izlete v pomladanskem in poznojesenskem času.



Višinski diagram

## Opis:

1. Izpred OŠ v Limbušu se odpravimo v smeri zahoda, po glavni cesti proti Rušam. Regionalna cesta nas vodi skozi naselja Laznica, Bistrica ob Dravi, Bezena. V Rušah se zapeljemo mimo trgovine Spar in Hotela Veter, skozi krožišče nadaljujemo naravnost v center Ruš.
2. Za spomenikom NOB v Rušah (na levi strani glavne ceste – na desni strani je cerkev) zavijemo levo v smeri Areh/Glažuta/Belvi. Nadaljujemo po glavni asfaltirani cesti v klanec ( V3). Ko pridemo iz gozda na prvo čistino, nas čaka ob stoletni »Šarhovi lipi« prvi razgled na drugo stran Dravske doline (Selnica ob Dravi). Desno navzdol je odcep, ki vodi do kmetije Šarh, vendar se držimo glavne asfaltirane ceste.
3. Križišče : Nadaljujemo levo, po glavni asfaltirani cesti. Cesta naravnost vodi proti Šumiku. (višina cca 535 m.n.v)



4. Konec asfalta - (višina cca 750 m.n.v.) –nadaljujemo naravnost po prednostni makadamski cesti (levo je odcep, ki vodi do kmetije Čander).
5. Na višini 880 m.n.v. se v desno odcepi cesta proti Piskru. Nadaljujemo po glavni cesti naravnost navzgor.
6. Na višini cca. 925 m.n.v. je na levi strani spomenik padlim med NOB – nadaljujemo naravnost po glavni cesti.
7. Na višini cca 960 m.n.v. nadaljujemo levo v smeri oznak (odcep desno gre v smeri l.k. Cojzarica)
8. Križišče (cca 995 m) zavijemo po glavni cesti levo. Po rahlem spustu (S1) sledi še nekaj nadaljnjih metrov vzpona. (Na karti Pohorje je ta del narobe vrisan – potek glavne ceste je označen, kot da bi le-ta šla desno v klanec)

9. Koča na Glažuti (1022 m.n.v.). Od kočice desno se spustimo (S3) čez travnik po markirani pešpoti v gozd. Pešpot se razširi v precej močvirnat kolovoz.



10. Stik kolovoza s cesto na višini cca 985 m.n.v.. Zavijemo levo po makadamski cesti.  
11. Na višini cca 975 m.n.v. gremo naravnost in navzgor v klanec (Odcep levo gre na sp. postajo smučarske proge Partizanka.)



12. Na višini cca 930 m.n.v. se z leve priključi cesta – nadaljujemo naravnost po glavni makadamski cesti.

13. Cesta nas vodi do ostrega levega ovinka na višini cca 900 m.n.v.. Zavijemo levo! (Cesta naravnost gre proti Belviju, na zemljevidu je na tej točki označena tudi lovska koč.)
14. Na ostrem desnem ovinku sledimo glavni cesti. (Odcep levo gre proti Rateju in Kobiju) – višina cca. 750 m.n.v.
15. Cesta se iz leve strani priklopi drugi makadamski cesti, ki vodi iz Loga na Pečke. Zavijemo desno navzgor, kjer za levim ovinkom že zagledamo lovski dom Pečke.
16. Lovski dom na Pečkih. Na desni strani koč, po travniku navzdol nadaljujemo desno po markirani poti, ki ima oznako »Turistična pot 2 - Bistrica, Limbuš, Pekre«. Čaka nas spust S3 do S4, prečkamo potok in sledimo markacijam po deloma kamniti in mokri poti. (na 580m.n.v. je strmi odcep desno – nadaljujemo naravnost navzdol.

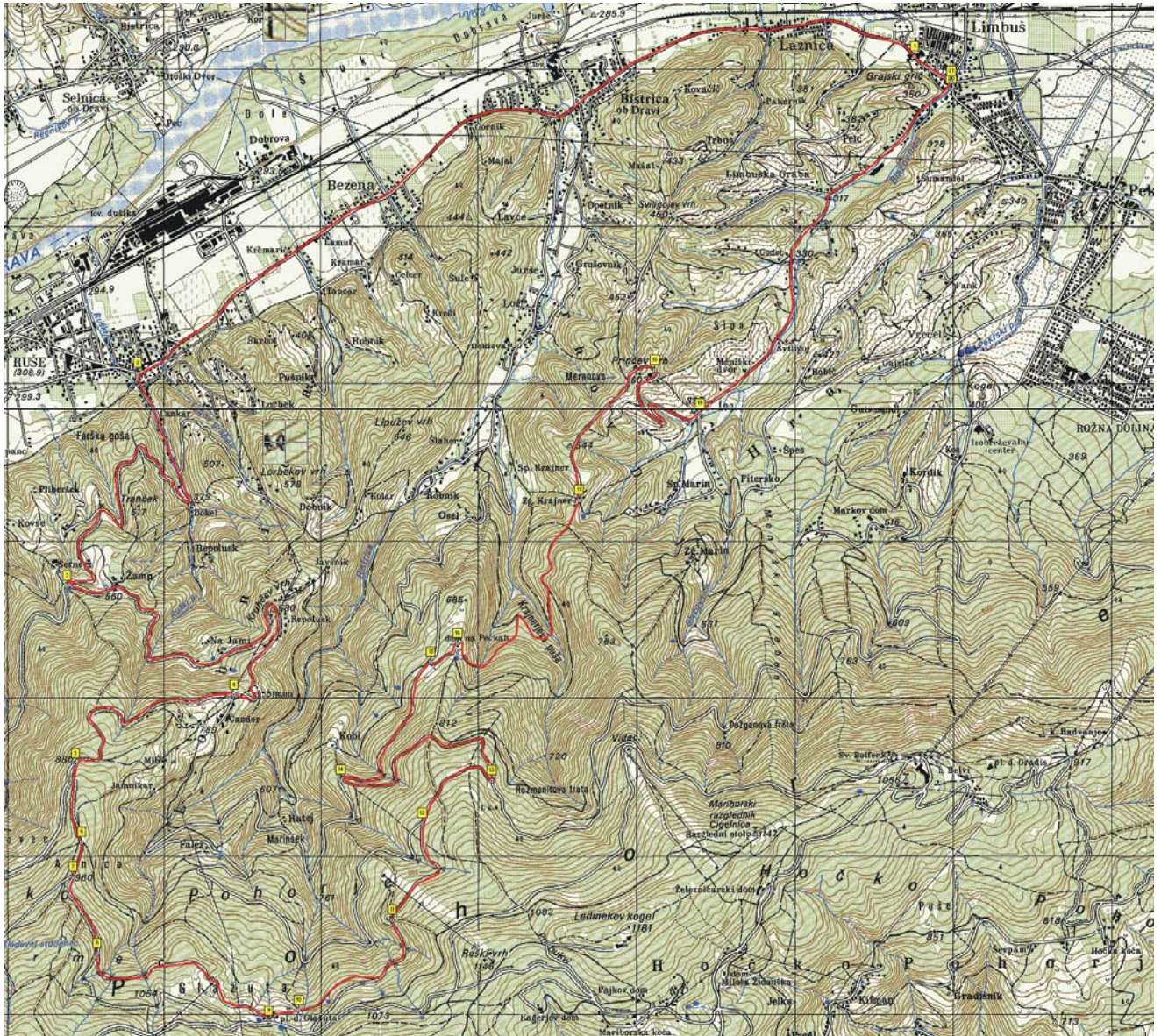


17. Pri kmetiji Peruš (v nekaterih zemljevidih je poimenovana Zg. Krajner) prečkamo dvorišče in nadaljujemo po strmi makadamski cesti (V3) navzgor. Cesta nas pelje mimo Andrejevega čebelnjaka, po rahlem klancu pridemo na vrh slemena, kjer se nam odpre razgled na mesto Maribor in vinograde. Naravnost zagledamo poslopja na Meranovem. Nadaljujemo po makadamski cesti, ki tik pred vinsko kletjo na Prinčevem vrhu postane asfaltirana.



18. Z Meranovega se spustimo po strmi asfaltirani cesti (S3) v dolino do križišča s cesto, ki poteka po dolini.
19. Na križišču zavijemo v levo v smeri Limbuša.
20. Ob stiku z glavno cesto zavijemo levo proti rondoju.
21. V rondoju zavijemo levo in nadaljujemo vse do parkirišča pri OŠ – CILJ ☺ .

# Zemljevid poti:



Zemljevid in potek trase



## Naravne in kulturne znamenitosti ob poti

Na poti po trasi ture, si lahko vzamemo več časa in si ogledamo številne znamenitosti – tako v dolini do Ruš, kakor tudi po pobočjih Ruškega Pohorja.

### ARHEOLOŠKI SPOMENIKI:

- gomilno grobišče iz rimske dobe v Bezeni;
- območje Gradišče iz starejše železne dobe v Bistrici pri Rušah
- žarno grobišče iz časa kulture žarnih grobišč v Rušah;
- prazgodovinsko žarno grobišče iz časa kulture žarnih grobišč v Rušah;
- sledi stavb v Rušah;
- ostanki mitreja v Rušah,
- antične gomile v Rušah,
- rimski gomili v Rušah,
- temelji rimske stavbe v Rušah,
- letno gledališče ob vznožju Pohorja v Rušah z neverjetno akustiko



Letni oder v Rušah

## **SAKRALNI SPOMENIKI:**

- Župna cerkev Sv. Marije v Rušah



Prvič je omenjena leta 1387. Gre za t. i. raščeno arhitekturo, saj je bil zvonik postavljen leta 1519, konec 17. in v začetku 18. stoletja, ko so cerkev baročno prezidali in ji dodali 4 kapele. V izrazito baročni notranjosti izstopajo freske o življenju Device Marije, ki sodijo med najlepše na Slovenskem. Pravitako pa se v notranjosti bohotijo najlepše baračne štukature na Slovenskem. Freske so delo graškega slikarja J. K. Vogla. V cerkvi pa so tudi freske apostolov, avtorjev M. Straussa in M. Weissenkirchnerja. Izjemen oltar s podobo Marije je izdelal graški kipar J. J. Schoy. Ob cerkvi je tudi grob pohorskega pesnika J. Glazerja.

## **JAVNI SPOMENIKI, ZNAMENJA, VODNJAKI:**

- kapelica v Bezeni
- Glazerjeva grobnica v Rušah.

## **ZGODOVINSKI IN MEMORIALNI SPOMENIKI:**

- Spomenik z grobnico v Rušah;
- Šarhova domačija;
- turški zid na Smolniku;

## **DOMOVI ZNANIH SLOVENCEV:**

- rojstna hiša Janka Glazerja.

## **TEHNIŠKI SPOMENIKI:**

- železniška postaja Bistrica ob Dravi;
- vodni stolp na območju Tovarne dušika.

## ETNOLOŠKI SPOMENIKI:

- Glažuta

Zaradi obsežnih gozdov so bile na Pohorju ugodne razmere za razvoj steklarstva. Les so potrebovali za kurjavo in za pridobivanje pepelike, ki je poleg kremenovega peska in apnenca pomembna surovina za izdelavo stekla. Gozdne steklarne so obstajale na določenem območju toliko časa, dokler je bilo na voljo dovolj lesa. Pohorje je bilo znano po pridelavi stekla že v srednjem veku in v času razcveta glažut so ga prodajali tudi v Italijo. Tradicionalno steklarstvo in glažutarstvo je svoj višek doseglo v začetku 19. stoletja. Izdelovali so številne okrasne steklene izdelke; eden takšnih je kozarec s podobo Ruške Marije, ki so ga izdelovali v Vivatovi glažuti iz soteske Lobnice. Sredi 19. stoletja je bila v Rušah največja pohorska glažuta. Bogata steklarska dejavnost pa je izumrla na prelomu 19. in 20. stoletja. Številne izdelke iz pohorskih glažut si lahko ogledamo v pokrajinskem muzeju v Mariboru.



## NARAVNI SPOMENIK

- **Rezervat**

Ob potoku Lobnica se razprostira 19 hektarjev neoskrunjenega pohorskega pragozda (strmo desno pobočje nad Lobnico). Po kratkem spustu med strminami ob Lobnici se nahajata še slapa Veliki Šumik, enega naših najmogočnejših slapov, nekoliko naprej pa do Malega Šumika. Pot med Velikim in Malim Šumikom se šteje za zelo zahtevno.

Slapova se nahajata sredi nedotaknjenega pohorskega pragozda. Na strmih severnih pobočjih sečnja namreč ni bila možna, zato se je za razliko od drugih predelov Pohorja, kjer je človek v prejšnjih stoletjih korenito posegel v gozd, tu ohranil še prvobiten sestoj bukve, gabra, hrasta, smreke in kostanja. Danes na Pohorju prevladuje smrekov gozd, kajti bukev so izsekali zaradi potreb glažutarstva.

