

*



ANALIZA NESREČ IN REŠEVALNEGA DELA

v letu 2013



za interno uporabo

NESREČE	2
Število akcij po postajah	3
Število akcij po dejavnostih	4
Struktura akcij po postajah v letu 2013	5
Število reševalnih ur po postajah v letu 2013	6
Povprečno število reševalcev na akcijah	6
PONESREČENCI	7
Število ponesrečencev po mesecih	7
Pregled števila ponesrečencev po postajah	8
Sodelovanje helikopterja in zdravnika v reševalnih akcijah	8
Sodelovanje helikopterja in zdravnika pri hudo ponesrečenih	8
Nesreče in ponesrečeni po dnevih v tednu.....	9
Ponesrečenci po dnevih v tednu 2009 - 2013.....	9
Starostna struktura udeležencev	9
Udeleženci nesreč v zadnjih 10 letih.....	10
GORNIŠKE NESREČE	11
Poškodovani deli telesa.....	11
Pregled gorniških reševalnih akcij	12
Pregled gorniških iskalih akcij	21
Vzroki gorniških nesreč v letu 2013.....	22
Nesreče in ponesrečeni glede na nadmorsko višino	22
Vzroki gorniških nesreč v letih 2011 – 2013	23
Nesreče in ponesrečenci glede na uro nesreče	23
Struktura ponesrečencev po usposobljenosti.....	24
Struktura ponesrečencev po narodnosti.....	24
Reševalne akcije v gorskem svetu.....	25
Uporabljena reševalna tehnika (po ponesrečencih)	25
Uporabljena transportna sredstva (po ponesrečencih)	26
REŠEVALNO MOŠTVO	27
Število reševalcev po postajah v akcijah	27
Poprečna prisotnost reševalcev v akcijah	27
Starost reševalnega moštva	27



Že nekaj let število nesreč, pri katerih je poklicana na intervencijo Gorska reševalna služba, kroži okoli številke 400. Dvakrat je bila številka presežena, dvakrat (tudi v tem letu) je število akcij tik pod njo. Številka bi bila sigurno tudi letos presežena, če bi se število reševanj padalcev večalo s trendom zadnjih let. Tako je bilo takih akcij 24 manj. Ali je to posledica, po razlagi nekaterih, obilnih poplav v Vzhodni Evropi, zaradi katerih se je občutno zmanjšal naval ljubiteljev zračnih višav na naše kraje v pomladnem obdobju ali pa so bili vetrovi bolj milostni do včasih ne dovolj izkušenih padalcev... Razmerje med gorniškimi in negorniškimi nesrečami je bilo vrsto let okoli 60:40, v zadnjih letih pa se to razmerje spreminja na račun gorniških nesreč, ki so v tem letu že dosegle 80%.

	štev. akcij	štev. oseb	poškodovanih	število obolelih	število mrtvih	rešev. ur	sodeloval helikopter	sodeloval zdravnik
2009	391	456	183	31	43	11.037	138	192
2010	346	386	156	27	45	13.221	138	171
2011	406	458	219	38	28	13.535	156	200
2012	408	462	213	41	31	14.071	158	202
2013	392	441	207	59	32	11.526	157	175

Primerjava osnovnih podatkov za zadnjih pet let

Opazen je tudi porast nesreč turnih smučarjev, kar pa glede na število ljudi, ki se ukvarjajo dandanes s to zvrstjo obiska gora in glede na čas trajanja, ki se začne že pri nekaj centimetrski snežni odeji poznojesenskega snega do junijskega iskanja zadnjih snežnih jezikov med rušjem, niti ni tako nenavadno. Nekaj je bilo tudi zelo odmevnih reševanj nepoškodovanih alpinistov, katerih pred leti, ko si s potrebno opremo malo stisnil zobe, verjetno ne bi bilo. Prepozen vstop v smer, pomanjkanje opreme za nepredvidljivi bivak, nepoznavanje smeri sestopa z vrha in mobilni telefon, ki je vedno pri roki. Prehod od plezanja smeri v plezališčih (v glavnem enoraztežajne smeri, dobro varovanje, nič problemov z orientacijo, plezanje razmeroma težjih smeri) do plezanja v steni včasih le ni tako enostaven.

Kar nekaj je tudi akcij, predvsem v nižjih predelih, ki so jih včasih opravili lokalni gasilci. Razumljivo, saj imajo zelo kratek čas odzivnosti, so dobro natrenirani in včasih se počutimo kot nebodigatreba, ko pridemo na mesto nesreče in gasilci že zvijajo vrvi (ne cevi) po zaključku akcije. Ob takih primerih je operater na 112 res v dilemi, koga naj pokliče v akcijo in včasih aktivira raje več služb. Ko si je ženska zvila gleženj v Mostecu 50 metrov od ceste, je bil že eden takih primerov. Ko sem prišel na mesto nesreče, je bilo tam kot 11. septembra v New Yorku. Tri vozila poklicnih gasilcev (manjkala je samo še cisterna), vozilo prve pomoči, policijsko vozilo, vozilo GRS, kakšnih 30 reševalcev različnih profilov in prestrašena ženska, ki se je spraševala, ali je vse to samo zaradi nje.

Preventivno delo gorskih reševalcev v smislu zmanjševanja števila nesreč je tudi ena od dejavnosti gorskih reševalcev, mimo katere ne moremo in ne smemo. Čeprav se včasih počutimo kot stara lajna, ki leto za letom ponavljamo ena in ista svarila in napotke, pa vidiš glede na opremljenost in pripravljenost obiskovalcev gora na ture, da le ni bilo vse zaman.

Jani Bele

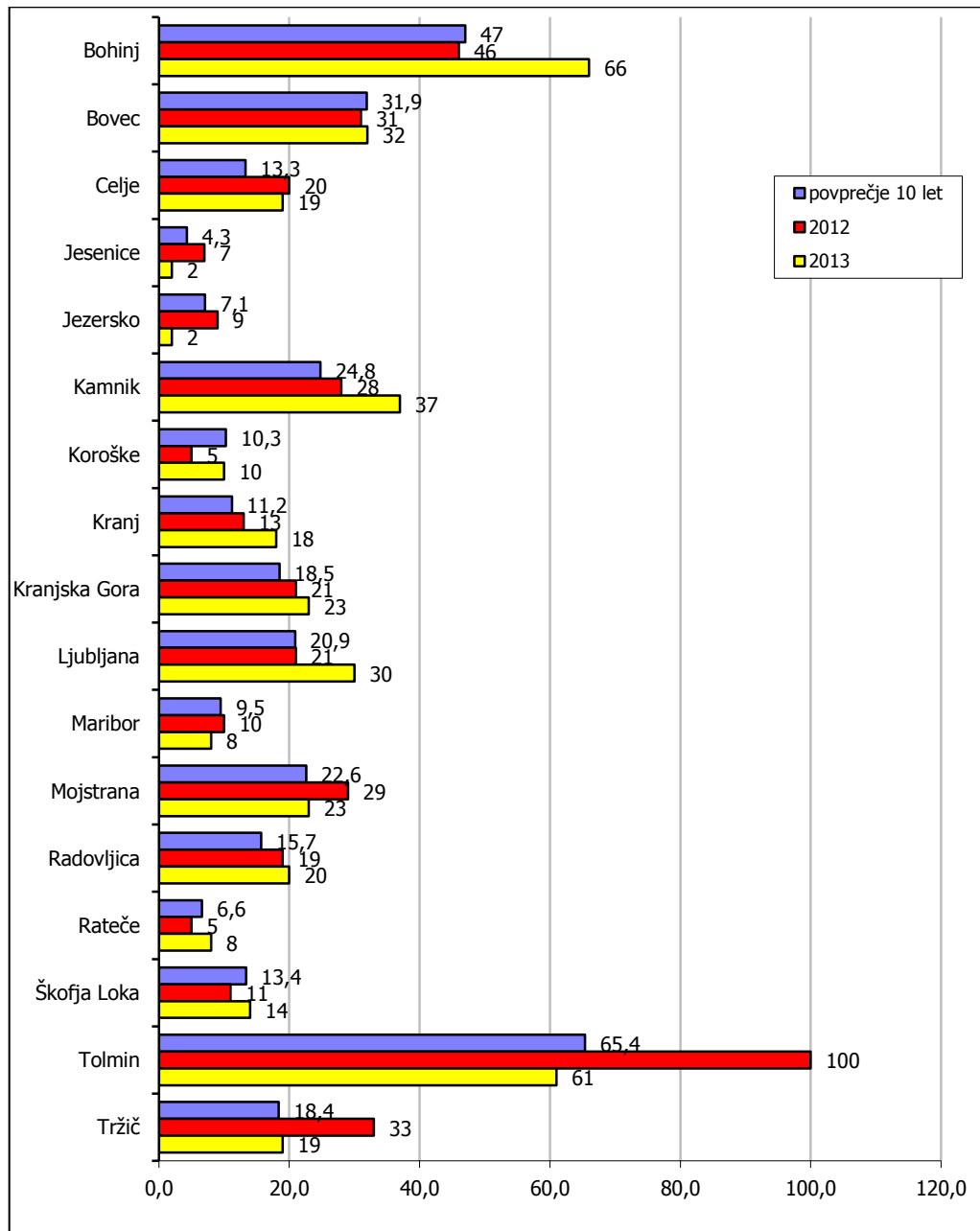
	število reševanj		število oseb		število iskanj		število oseb	
planinstvo - hoja po poti	141	41,59%	156	38,71%	14	26,42%	9	23,68%
planinstvo - brezpotje	26	7,67%	56	13,90%	8	15,09%	10	26,32%
plezanje	34	10,03%	64	15,88%	2	3,77%	3	7,89%
turno smučanje	18	5,31%	18	4,47%	5	9,43%	3	7,89%
gorsko kolesarjenje	7	2,06%	7	1,74%				
delo	15	4,42%	15	3,72%				
aktivnosti v zraku	42	12,39%	38	9,43%	5	9,43%	1	2,63%
alpsko smučanje	1	0,29%	1	0,25%				
vodne aktivnosti	3	0,88%	3	0,74%	2	3,77%	1	2,63%
druge športne aktivnosti	17	5,01%	17	4,22%	2	3,77%	2	5,26%
drugo	35	10,32%	28	6,95%	15	28,30%	9	23,68%
skupaj	339		403		53		38	

Pregled nesreč po dejavnostih

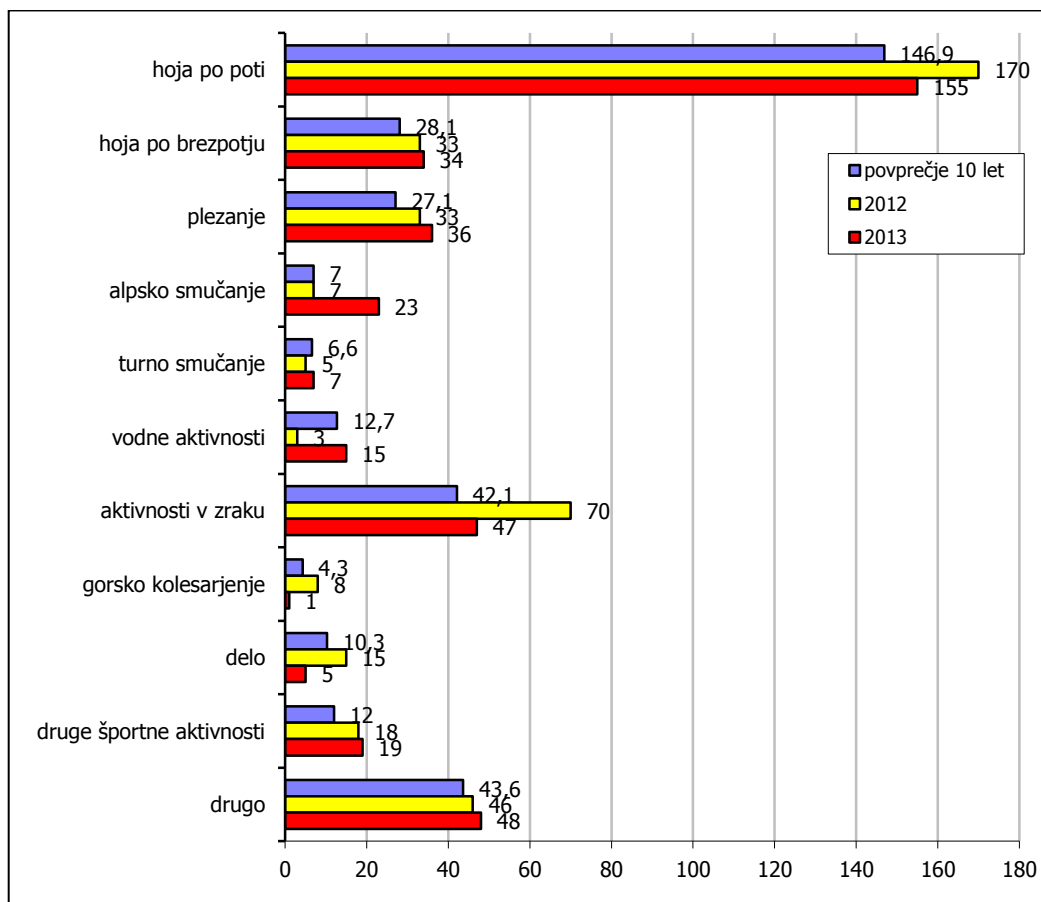
NESREČE

postaja	vrsta akcije	št. akc.	rešev. ure	št. rešev	sodelov. helikopter	sodelov. zdravnik	Ponesrečenci
GRS Bohinj	reševalne	58	1264	450	36	39	64
	iskalne	8	368	80	2	3	5
	skupaj	66	1632	530	38	42	69
GRS Bovec	reševalne	30	585	235	21	7	29
	iskalne	2	86	30	0	0	1
	skupaj	32	672	265	21	7	30
GRS Celje	reševalne	19	503	84	8	12	21
GRS Jesenice	reševalne	2	55	16	1	1	2
GRS Jezersko	reševalne	1	7	5	1	1	1
	iskalne	1	16	13	0	0	2
	skupaj	2	23	18	1	1	3
GRS Kamnik	reševalne	29	588	239	13	15	29
	iskalne	8	816	88	3	1	8
	skupaj	37	1404	327	16	16	37
GRS Koroške	reševalne	9	270	80	2	3	9
	iskalne	1	31	9	0	0	1
	skupaj	10	301	89	2	3	10
GRS Kranj	reševalne	16	367	120	3	3	17
	iskalne	2	28	9	0	0	1
	skupaj	18	395	129	3	3	18
GRS Kranjska Gora	reševalne	21	432	165	12	12	30
	iskalne	2	12	6	0	0	1
	skupaj	23	445	171	12	12	31
GRS Ljubljana	reševalne	27	606	228	2	8	28
	iskalne	3	237	30	0	0	1
	skupaj	30	844	258	2	8	29
GRS Maribor	reševalne	6	119	29	0	0	7
	iskalne	2	45	14	0	0	0
	skupaj	8	165	43	0	0	7
GRS Mojstrana	reševalne	19	625	174	17	18	36
	iskalne	4	613	77	1	1	2
	skupaj	23	1239	251	18	19	38
GRS Radovljica	reševalne	14	311	124	5	8	14
	iskalne	6	348	77	0	0	7
	skupaj	20	660	201	5	8	21
GRS Rateče	reševalne	8	445	99	5	6	40
GRS Škofja Loka	reševalne	11	214	94	4	4	10
	iskalne	3	98	40	0	0	2
	skupaj	14	312	134	4	4	12
GRS TOLMIN	reševalne	53	1493	386	13	23	48
	iskalne	8	381	80	0	0	4
GRS Tolmin	skupaj	61	1875	466	13	23	52
GRS Tržič	reševalne	16	487	159	7	8	18
	iskalne	3	59	44	1	2	3
	skupaj	19	547	203	8	10	21
	reševalne	339	8379	2687	150	168	403
	iskalne	53	3145	597	7	7	38
		392	11525	3284	157	175	441

Število akcij po postajah

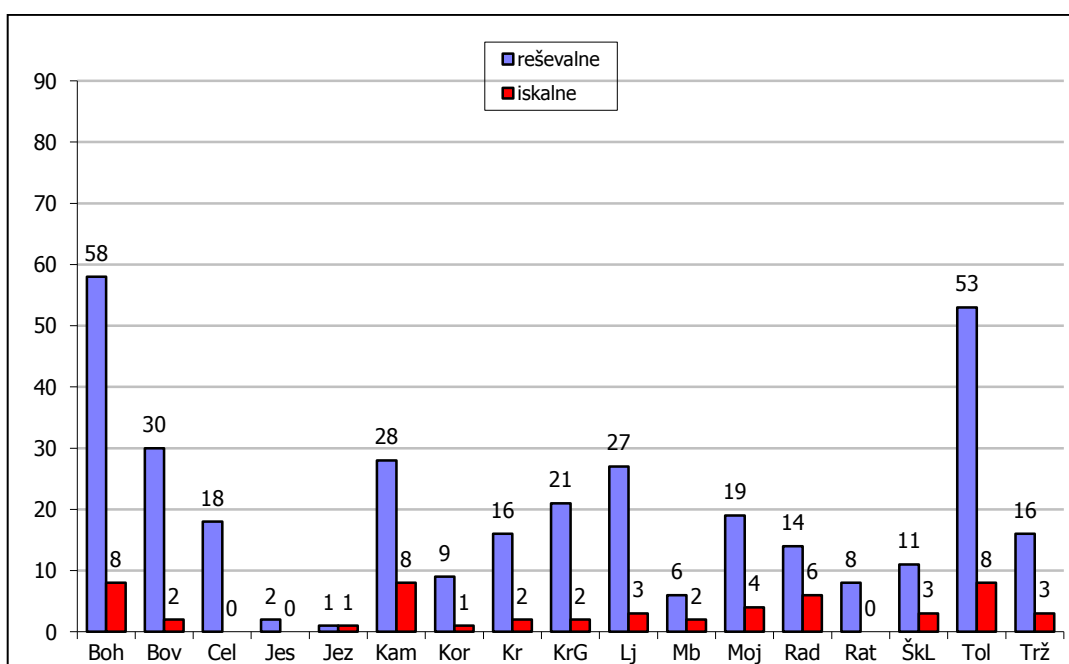


Število akcij po dejavnostih

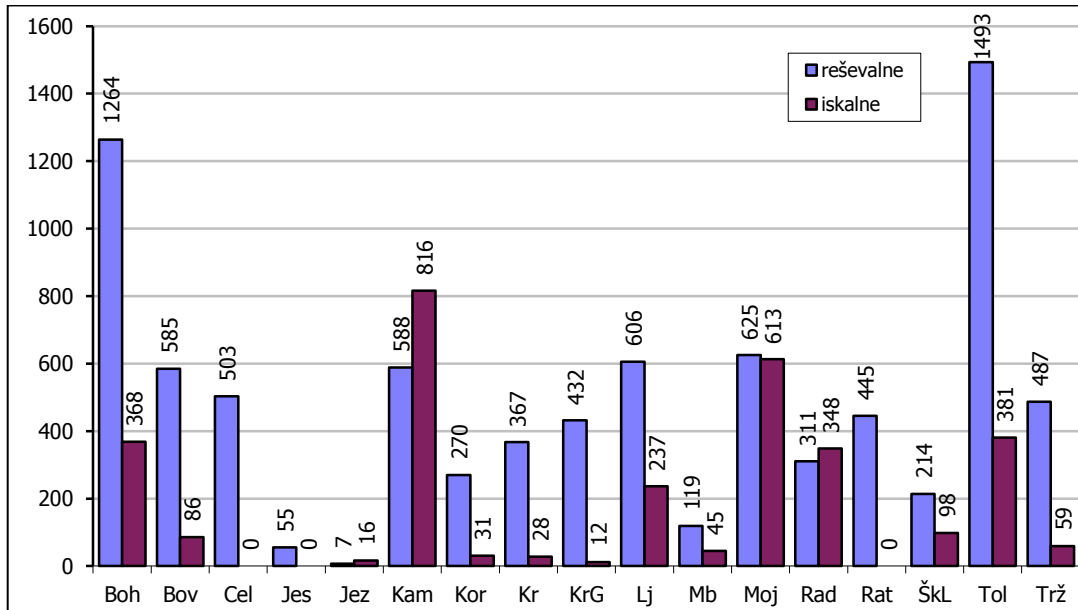


Velik delež zajemajo nesreče pod rubriko drugo. To so iskalne akcije pogrešanih oseb, nesreče na cestah in ob njih, nesreče pri dejavnostih v naravi in nudenja humanitarne pomoči.

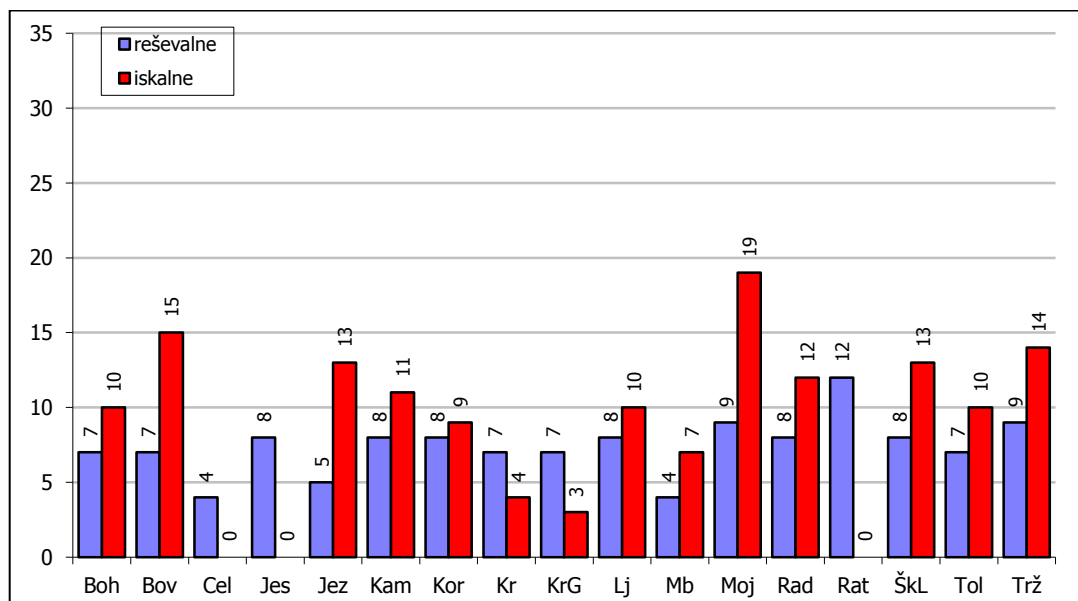
Struktura akcij po postajah v letu 2013



Število reševalnih ur po postajah v letu 2013



Povprečno število reševalcev na akcijah



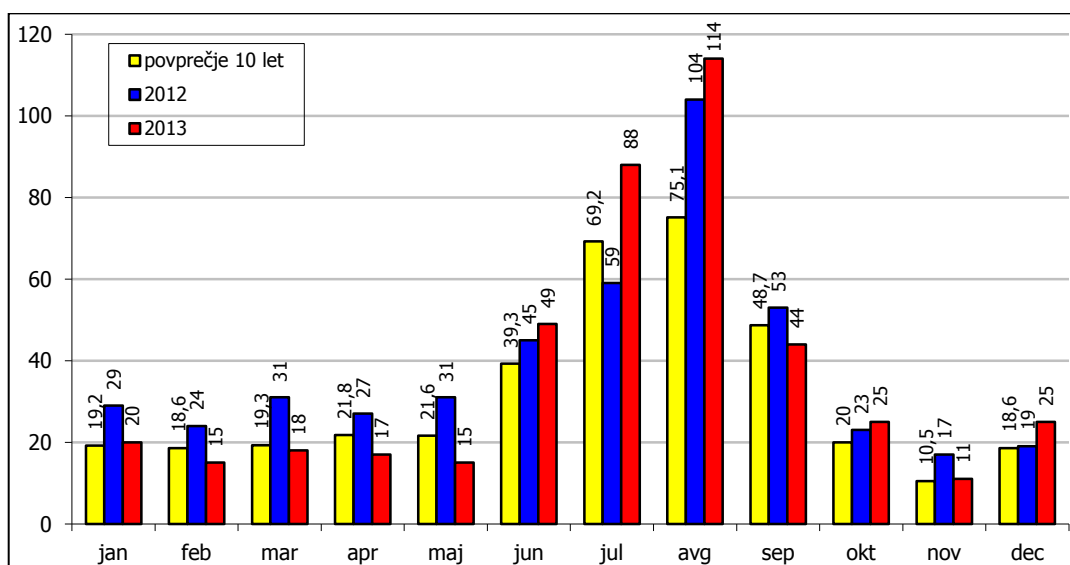
* v številu reševalcev so zajeti vsi reševalci, ki so sodelovali v akciji (iz domače in drugih postaj)



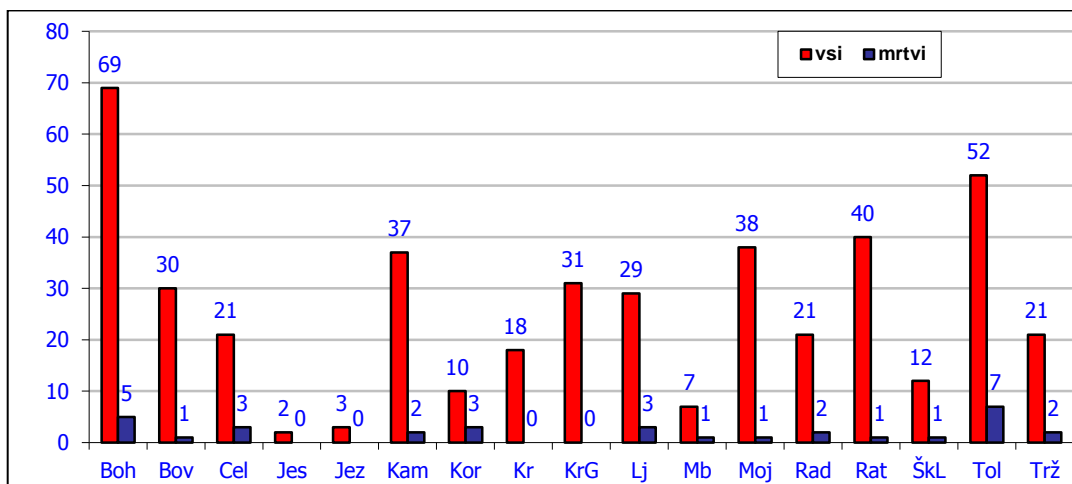
PONESREČENCI

	NEP	SMRT	POG	LP	TP	LB	TB	Skupaj
	175	32	2	89	115	15	12	441
moški	115	29	2	47	63	10	7	274
ženske	60	3	0	42	52	5	5	167
umetno dihanje	0	7	0	0	0	0	0	7
masaža srca	0	8	0	0	0	0	0	8
obveza	0	0	0	20	22	0	0	42
imobilizacija	0	1	0	58	100	0	1	160
drugo	88	16	0	14	18	10	10	156
zdravnik	25	21	0	51	75	12	11	195
reševalec grs	113	25	0	67	93	13	10	321
prva pomoč prisotnega v skupini	1	7	0	15	19	1	1	44
zdravstveno osebje	1	2	0	6	23	2	2	36
nihče	38	2	2	0	0	0	0	42
drugo	9	5	0	1	1	0	0	16

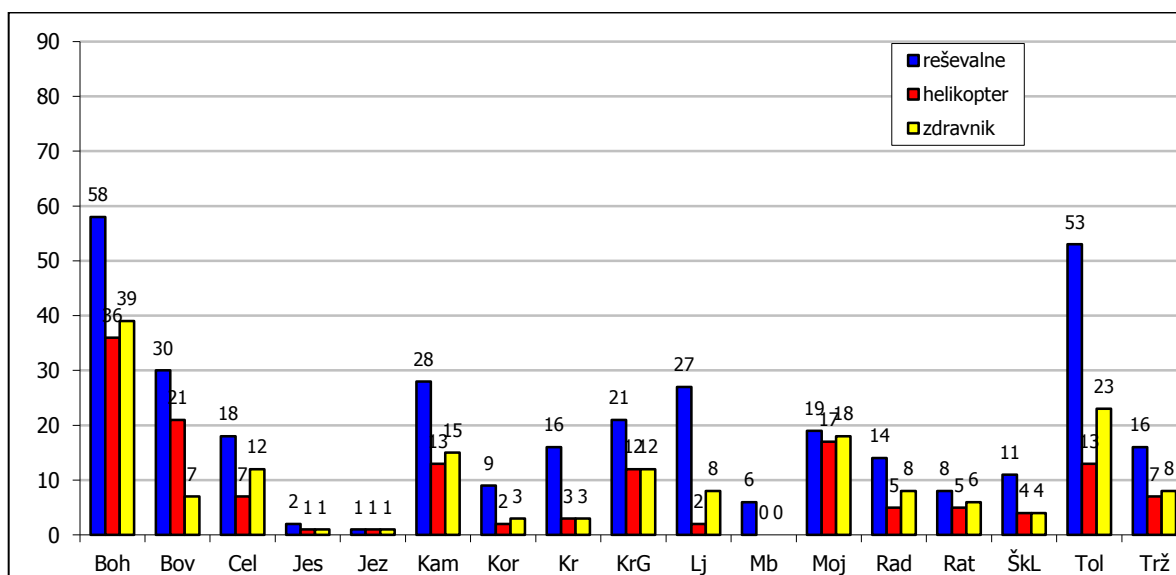
NEP - nepoškodovani
 POG - pogrešani
 LP - lažje poškodbe
 LB - lažja bolezen
 HB - hujša bolezen
 HP - hujša poškodba

Število ponesrečencev po mesecih

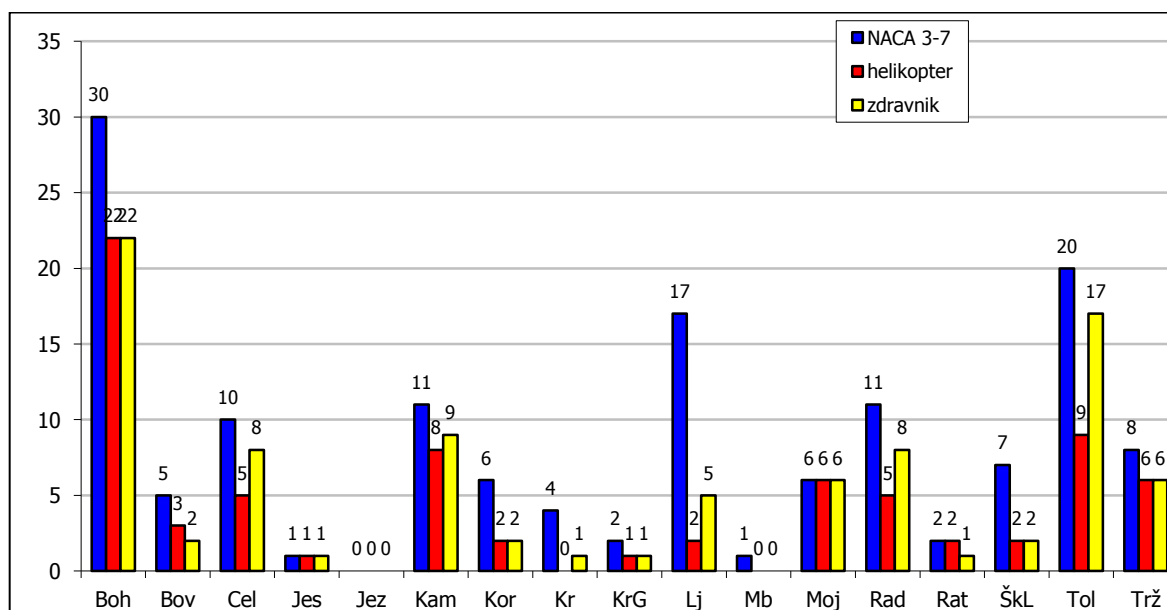
Pregled števila ponesrečencev po postajah



Sodelovanje helikopterja in zdravnika v reševalnih akcijah

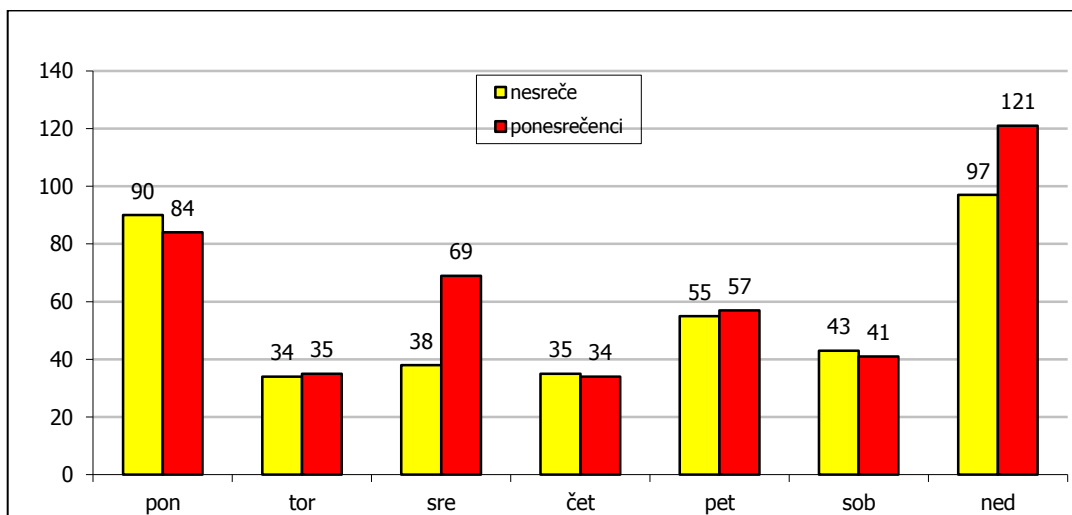


Sodelovanje helikopterja in zdravnika pri hudo ponesrečenih

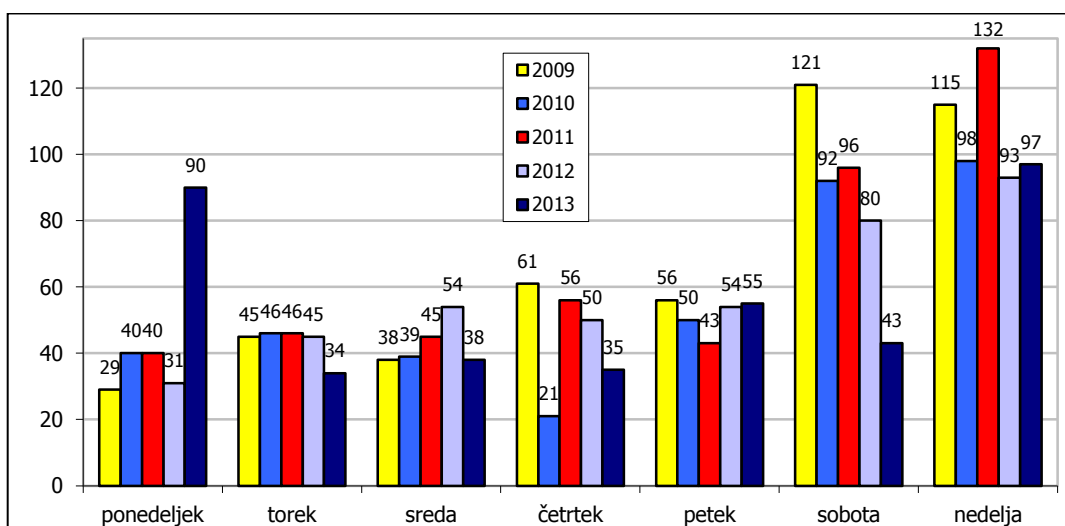


* po točkovniku NACA (od 3 do 7)

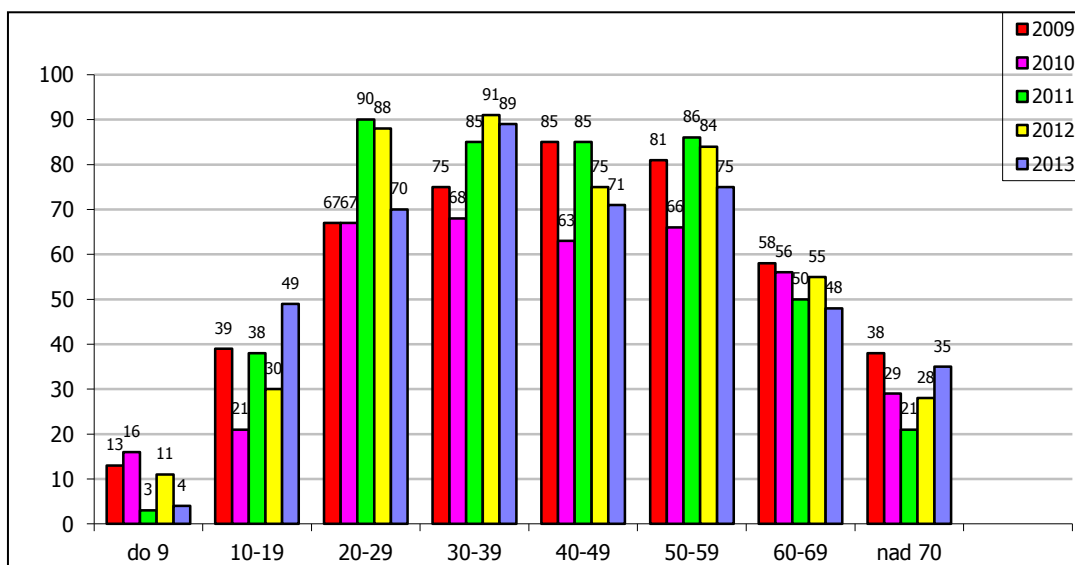
Nesreče in ponesrečeni po dnevih v tednu



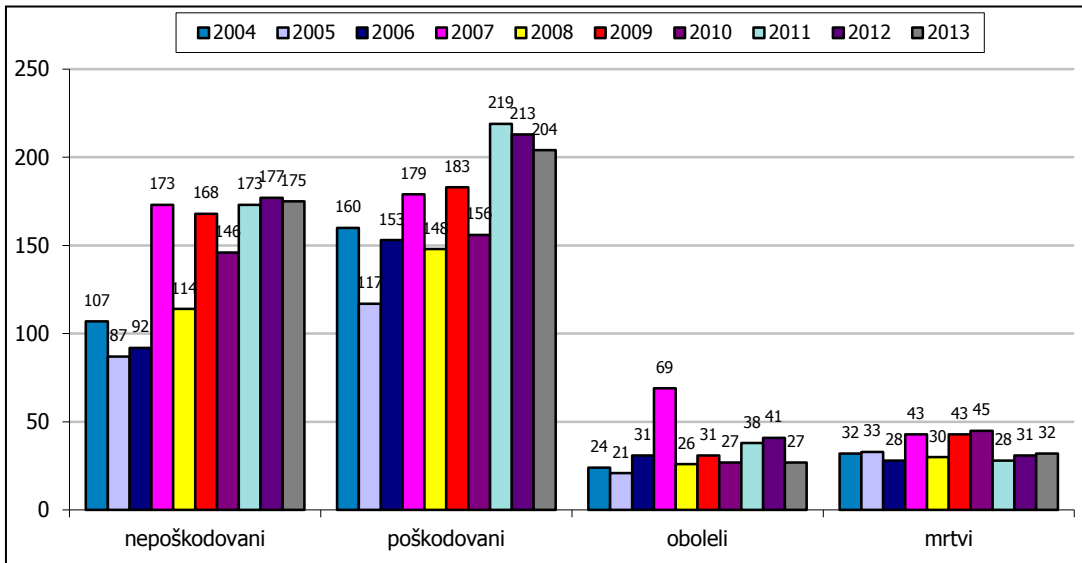
Ponesrečenci po dnevih v tednu 2009 - 2013



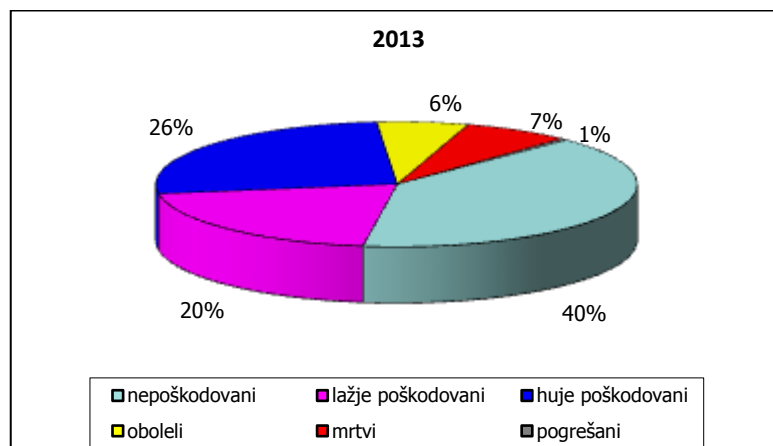
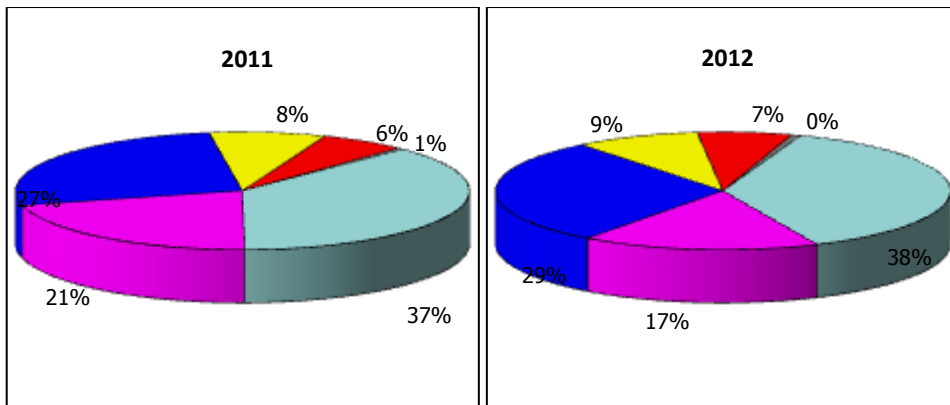
Starostna struktura udeležencev



Udeleženci nesreč v zadnjih 10 letih



Stopnja poškodovanosti

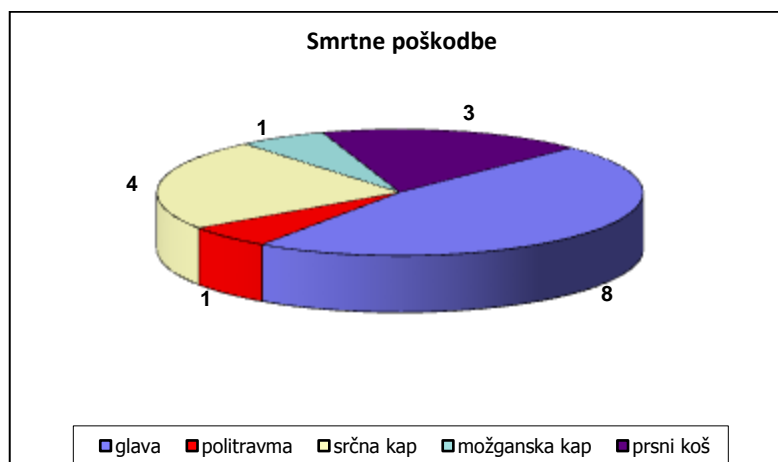
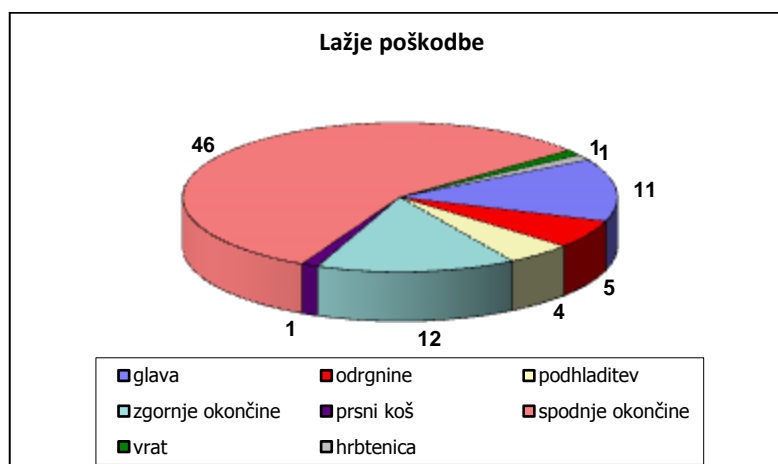
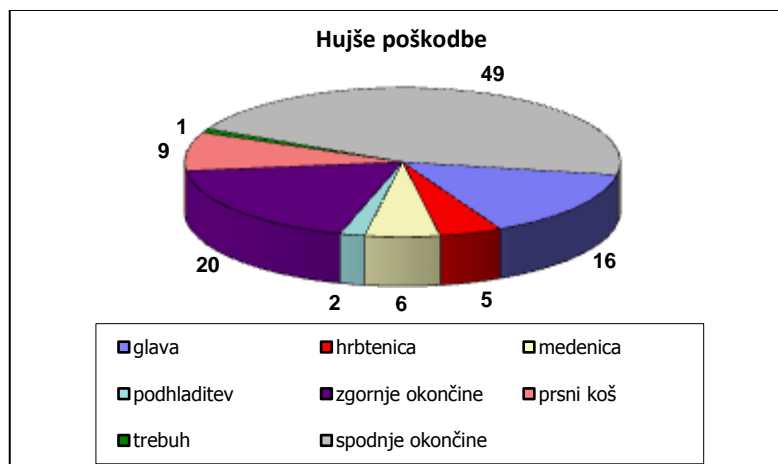


GORNIŠKE NESREČE

V naslednjih grafih je prikazanih nekaj podatkov o nesrečah v gorskem svetu. Tu so upoštevane nesreče z dejavnostmi: **hoja po poti, hoja po brezpotju, plezanje in turno smučanje.**

NEP	SMRT	POG	LP	LB	HB	HP	Skupaj
140	17	0	68	72	13	9	319

Poškodovani deli telesa



Pregled gorniških reševalnih akcij

dat.	kraj nesreče	drž	poškodba	vzrok
05.01.	Storžič 1770 m	Slo	težje poškodovan	padec
06.01.	Kriška Gora 1200 m	Slo	težje poškodovan	padajoče kamenje
09.01.	Koroška Rinka 2000 m	Slo	težje poškodovan	padec
12.01.	Kalvarija 2100 m	Avs	težje poškodovan	padec
19.01.	Črni vrh 1478 m	Slo	nepoškodovan	zašel
19.01.		Slo	nepoškodovan	zašel
26.01.	Rašica, Vrh Staneta Kosca 641 m	Slo	lažje obolel	bolezen
26.01.	Velika planina 1500 m	Slo	nepoškodovan	bolezen
26.01.	Begunjščica 2000 m	Slo	mrtev	padec
26.01.	Kofce - Matizovec	Slo	nepoškodovan	bolezen
		Slo	nepoškodovan	zašel
26.01.	Polhograjska Grmada 750 m	Slo	lažje poškodovan	padec
01.02.	Mangrtske špice 1900 m	Avs	nepoškodovan	izčrpanost
02.02.	Velika planina 1600 m	Slo	lažje poškodovan	padec
04.02.	Kozlov rob, Tolmin 342 m	Slo	težje poškodovan	padajoče kamenje
08.02.	Planina Storeč 1150 m	Slo	težje poškodovan	padec
09.02.	Lanževica 1950 m	Slo	lažje poškodovan	padec
10.02.	Korošica 1850 m	Slo	lažje poškodovan	padec
17.02.	Nanos, strma pot iz Razdrtega 1100 m	Slo	težje poškodovan	padec
17.02.	Maselnik 1800 m	Slo	težje poškodovan	padec
		Slo	lažje poškodovan	izčrpanost
01.03.	Zelenica 1370 m	Slo	težje poškodovan	padec
02.03.	Draški vrh 2240 m	Slo	težje poškodovan	padec
02.03.	Soteški hrib nad Šentjakobom 350 m	Slo	lažje obolel	bolezen
03.03.	Ratitovec 1580 m	Slo	težje poškodovan	padec
16.03.	Pl. Zapleč - Vratca 1350 m	Slo	težje poškodovan	padec
16.03.	Hribarice 2358 m	Slo	nepoškodovan	drugo
23.03.	vzh. stena Ojstrice 1500 m	Slo	težje poškodovan	plaz
		Slo	nepoškodovan	plaz
23.03.	Otliški vrh 420 m	Slo	težje poškodovan	padec
24.03.	Planina Na kraju 1545 m	Slo	težje poškodovan	bolezen
24.03.	Porezen 1577 m	Slo	lažje obolel	bolezen
27.03.	Dovška Baba 1850 m	Slo	težje poškodovan	padec
30.03.	Uršlja gora - pod vrhom 1550 m	Slo	mrtev	bolezen

dat.	kraj nesreče	drž	poškodba	vzrok
		Slo	nepoškodovan	drugo
02.04.	Mali Golak 1480 m	Slo	lažje poškodovan	padec
07.04.	Stari Grad	Slo	nepoškodovan	zašel
14.04.	Pl. Konjščica 1700 m	Slo	lažje poškodovan	padec
14.04.	Cvitarjeva Pišnica 860 m	Slo	nepoškodovan	drugo
23.04.	Vintgar 600 m	Slo	težje poškodovan	padec
24.04.	Krn - Kožljak 1600 m	Slo	lažje poškodovan	padec
04.05.	Veliki ozebnik 2200 m	Slo	mrtev	padec
10.05.	Planina Viševnik 1640 m	Češ	težje poškodovan	padec
19.05.	Šturmova grapa 600 m	Slo	lažje poškodovan	padec
02.06.	Menina 1300 m	Slo	lažje poškodovan	padec
03.06.	Pod Kokrskim sedlom - pod Klobukom 1550 m	Slo	težje poškodovan	padec
08.06.	Brezarjev vikend-Dobrča 1350 m	Slo	huje obolel	bolezen
09.06.	Frelihov izstop 1900 m	Slo	lažje poškodovan	padec
		Slo	lažje poškodovan	padec
09.06.	Debelo brdo 700 m	Slo	težje poškodovan	zašel
10.06.	pot od Sv. Urha proti Orlam 450 m	Slo	težje poškodovan	padec
15.06.	Črna prst 1750 m	Slo	lažje poškodovan	drugo
15.06.	Koča na Peci 1668 m	Slo	lažje obolel	bolezen
15.06.	Kokrško sedlo 0 m	Slo	nepoškodovan	izčrpanost
16.06.	Uršlja gora 1600 m	Slo	lažje poškodovan	padec
18.06.	smer Srp 1950 m	Slo	težje poškodovan	padajoče kamenje
20.06.	Lubnik 1000 m	Slo	težje poškodovan	padec
20.06.	Robe 1000 m	Slo	lažje poškodovan	padec
20.06.	Pod Malim Triglavom 2500 m	Nem	težje poškodovan	padec
20.06.	Most na Nadiži 400 m	Slo	lažje poškodovan	padec
20.06.	Rakova špica 2500 m	Slo	lažje poškodovan	padec
20.06.	Zgornja kuhinja, pot iz Tacna na Šmarno goro	Slo	težje poškodovan	padec
22.06.	Uršlja gora 1520 m	Slo	mrtev	bolezen
22.06.	Raduha, Stanetova zajeda 1850 m	Slo	težje poškodovan	padec
22.06.	Studence 400 m	Slo	težje poškodovan	padec
22.06.	nad Krnskimi jezerom 1500 m	Slo	lažje poškodovan	padec
22.06.	smer Tominšek Potočnik Rokavi 2100 m	Slo	lažje poškodovan	padajoče kamenje
		Slo	nepoškodovan	zakasnitev
		Slo	nepoškodovan	padajoče kamenje
		Slo	nepoškodovan	izčrpanost

dat.	kraj nesreče	drž	poškodba	vzrok
		Slo	nepoškodovan	izčrpanost
		Slo	nepoškodovan	izčrpanost
		Slo	nepoškodovan	izčrpanost
		Slo	nepoškodovan	izčrpanost
		Slo	nepoškodovan	izčrpanost
		Slo	nepoškodovan	izčrpanost
		Slo	nepoškodovan	izčrpanost
22.06.	Kriški podi 1800 m	Nem	nepoškodovan	izčrpanost
25.06.	pot do slapu Boka 500 m	Bos	huje obolel	bolezen
26.06.	Mala Pišnica 950 m	Vel	nepoškodovan	zašel
29.06.	soteska Pekel pri Borovnici, med 4. in 5. slapom	Slo	težje poškodovan	padec
30.06.	Komna 1560 m	Švi	težje poškodovan	padec
02.07.	pod sedlom med Šmarno goro in Grmado 450 m	Slo	lažje poškodovan	padec
04.07.	Komarča 920 m	Bel	lažje obolel	izčrpanost
05.07.	SZ stena Vežice 1600 m	Slo	težje poškodovan	padec
06.07.	JV stena Planjave 2030 m	Slo	nepoškodovan	zašel
		Slo	nepoškodovan	zašel
06.07.	planina spodnja grintovica 0 m	Bel	lažje poškodovan	izčrpanost
06.07.	Bivak 2. 1950 m	Slo	težje poškodovan	padec
07.07.	Kriški podi 2000 m	Slo	lažje poškodovan	padec
07.07.	Slap Savica 0 m	Mad	huje obolel	bolezen
09.07.	RŽ 2400 m	Slo	lažje poškodovan	padec
09.07.	Suha Pišnica 1300 m	Slo	lažje poškodovan	padec
10.07.	Šitna Glava-smer Košir-Breljih 2040 m	Slo	lažje poškodovan	padec
		Slo	nepoškodovan	padec
12.07.	Zgornji Martuljski slap 1200 m	Slo	lažje poškodovan	padec
13.07.	Slavnik, 100 metrov pod koč 1000 m	Slo	težje poškodovan	bolezen
13.07.	Govic 660 m	Slo	nepoškodovan	zakasnitev
		Slo	nepoškodovan	zakasnitev
		Slo	nepoškodovan	zakasnitev
		Slo	nepoškodovan	zakasnitev
15.07.	Ozben 480 m	Ita	težje poškodovan	padec
16.07.	Veliki vrh, dleskoška planota 1850 m	Slo	težje poškodovan	padec
		Slo	nepoškodovan	padec
17.07.	pod Lučkim Dedcem 1850 m	Slo	težje poškodovan	padec
17.07.	Gubno 0 m	Slo	težje poškodovan	padec

dat.	kraj nesreče	drž	poškodba	vzrok
18.07.	Nad Šitom glava 2000 m	Slo	lažje poškodovan	padec
		Slo	nepoškodovan	drugo
19.07.	Tominškova pot 1950 m	Slo	lažje obolel	bolezen
20.07.	Južni raz Skute 2200 m	Slo	težje poškodovan	padec
20.07.	vrh Vršaca 0 m	Slo	lažje poškodovan	padec
20.07.	Slap Rinka 1200 m	Slo	nepoškodovan	izčrpanost
20.07.	soteska Pekel pri Borovnici, 4. slap 400 m	Slo	mrtev	padec
20.07.	Pot na Rombon(500 m nad cesto) 700 m	Ita	lažje poškodovan	padec
21.07.	slap Boka 750 m	Mad	težje poškodovan	padajoče kamenje
22.07.	Šite, Zajeda Šit 2000 m	Slo	težje poškodovan	padec
		Slo	nepoškodovan	drugo
23.07.	Mojstrovka - Hanzova pot 2180 m	Niz	nepoškodovan	izčrpanost
		Niz	nepoškodovan	izčrpanost
		Niz	nepoškodovan	izčrpanost
		Niz	nepoškodovan	izčrpanost
23.07.	Vitranc 1350 m	Nem	lažje poškodovan	padec
24.07.	Kredarica 2450 m	Slo	lažje poškodovan	padajoče kamenje
25.07.	Tržaška smer 1950 m	Slo	težje poškodovan	padec
		Slo	nepoškodovan	padec
26.07.	Črno jezero 1350 m	Slo	lažje poškodovan	padec
26.07.	Boka	Nem	težje poškodovan	padec
27.07.	Vinska gora 550 m	Slo	mrtev	padec
27.07.	Krn 2200 m	Slo	lažje poškodovan	padec
27.07.	Plezališče Dovžanova soteska 600 m	Slo	lažje poškodovan	padajoče kamenje
27.07.	Nova Centralna smer, Babe 1800 m	Hrv	lažje poškodovan	padajoče kamenje
28.07.	Šmarna gora 400 m	Slo	nepoškodovan	izčrpanost
28.07.	Pod Grintovcem - Spodnje Jame 1920 m	Slo	huje obolel	bolezen
28.07.	Ratitovec 1600 m	Slo	lažje obolel	bolezen
28.07.	Mangrtsko sedlo 2200 m	Ita	lažje poškodovan	padec
28.07.	Ratitovec 1600 m	Slo	težje poškodovan	padec
28.07.	Samotorica	Slo	težje poškodovan	padec
01.08.	Govejek	Slo	lažje poškodovan	padec
01.08.	Jezerski stog 1840 m	Slo	lažje obolel	izčrpanost
01.08.	Velika planina 1610 m	Bel	lažje poškodovan	padec
02.08.	Čopov steber 2100 m	Slo	nepoškodovan	zašel

dat.	kraj nesreče	drž	poškodba	vzrok
		Ita	nepoškodovan	izčrpanost
		Ita	nepoškodovan	izčrpanost
		Ita	nepoškodovan	izčrpanost
		Ita	nepoškodovan	izčrpanost
		Ita	nepoškodovan	izčrpanost
06.08.	Komarča	Slo	lažje poškodovan	padec
07.08.	Prag 1960 m	Avs	težje poškodovan	padec
08.08.	Jezero Ledvička 1860 m	Slo	lažje poškodovan	padec
08.08.	potoče 900 m	Fra	nepoškodovan	padec
09.08.	Pl. Viševnik 1580 m	Nem	lažje poškodovan	padec
09.08.	Begunjščica 1900 m	dru	težje poškodovan	padec
11.08.	Gašperjev hrib (Snežnik) 1500 m	Slo	težje poškodovan	padec
11.08.	Kriška Gora- "ovčja" pot 1250 m	Slo	lažje poškodovan	padec
11.08.	Veliki podi 2240 m	Slo	težje poškodovan	padec
11.08.	Špik - Direktna smer 2200 m	Slo	nepoškodovan	zašel
		Slo	nepoškodovan	zašel
11.08.	15min pod Planiko	Hrv	težje poškodovan	padec
12.08.	Kokrško sedlo	Niz	lažje poškodovan	padec
15.08.	SV stena Jerebice	Slo	lažje poškodovan	padajoče kamenje
15.08.	pod Vodnikovo koč 1750 m	Slo	mrtev	bolezen
16.08.	Planika 2640 m	Slo	lažje poškodovan	padec
16.08.	Špik - Skalaška smer 2020 m	Avs	lažje poškodovan	padec
		Avs	nepoškodovan	drugo
16.08.	na skoku 1700 m	Slo	lažje poškodovan	padec
16.08.	Veliki Draški Vrh 1990 m	Slo	nepoškodovan	zašel
17.08.	Južno pobočje Turske gore 0 m	Slo	težje poškodovan	padec
17.08.	Triglav 2520 m	Slo	mrtev	padec
17.08.	lovska steza na Korošico 1220 m	Avs	lažje poškodovan	padec
18.08.	Voje 690 m	Ita	nepoškodovan	izčrpanost
18.08.	Raduha, Durce 1920 m	Slo	težje poškodovan	padec
18.08.	Porezen 1160 m	Slo	mrtev	padec
18.08.	Turski žleb 1800 m	Slo	lažje poškodovan	padec
21.08.	Vratca - pot Vršič-Sleme 1800 m	Ita	lažje obolel	bolezen
21.08.	Srnjakova dolina 1020 m	Slo	nepoškodovan	zašel
		Slo	nepoškodovan	zašel

dat.	kraj nesreče	drž	poškodba	vzrok
		Slo	nepoškodovan	zašel
22.08.	Zgornja Ledina 2240 m	Slo	huje obolel	bolezen
22.08.	Triglav 2690 m	Slo	lažje poškodovan	padajoče kamenje
22.08.	Voket	Slo	nepoškodovan	drugo
		Slo	nepoškodovan	drugo
23.08.	Centralni steber - Rogljica 2300 m	Slo	nepoškodovan	zašel
		Slo	nepoškodovan	zašel
24.08.	studorski preval 1870 m	Srb	težje poškodovan	padec
24.08.	Dolina Bistrica pri Preddvoru 0 m	Slo	nepoškodovan	zašel
26.08.	Mežaklja 1300 m	dru	nepoškodovan	zakasnitev
		dru	nepoškodovan	zakasnitev
31.08.	Mojstrovka - Hanzova pot 1850 m	Slo	lažje poškodovan	padajoče kamenje
31.08.	J raz Skute 2400 m	Slo	nepoškodovan	zakasnitev
		Slo	nepoškodovan	zakasnitev
01.09.	Velika Kopa 1500 m	Slo	lažje poškodovan	padec
01.09.	pot Dolič- Trenta 1700 m	Slo	nepoškodovan	izčrpanost
02.09.	Zagradec 850 m	Nor	težje poškodovan	padec
		Nor	težje poškodovan	padec
03.09.	Komna - Savica	Slo	nepoškodovan	izčrpanost
05.09.	Zgorni Prag 1950 m	Izr	težje poškodovan	padec
05.09.	Mali Triglav 2600 m	Slo	težje poškodovan	padec
06.09.	Koča pri Triglavskih jezerih 1685 m	Slo	lažje poškodovan	drugo
07.09.	Prisojnik 2000 m	Slo	lažje poškodovan	padec
07.09.	Dolski graben 900 m	Slo	lažje poškodovan	padec
07.09.	Jalovec 2550 m	Slo	lažje poškodovan	izčrpanost
07.09.	Mala Rinka 2100 m	Slo	nepoškodovan	izčrpanost
		Slo	nepoškodovan	zakasnitev
09.09.	Srednja Ponca 2100 m	Nem	nepoškodovan	izčrpanost
		Nem	nepoškodovan	izčrpanost
10.09.	Povica 1340 m	Slo	težje poškodovan	padec
13.09.	Zelce 1100 m	Nem	lažje poškodovan	padec
14.09.	Planina v Lazu 1560 m	Slo	lažje obolel	bolezen
14.09.	Velo polje 0 m	Slo	lažje obolel	izčrpanost
15.09.	Kredarica 2450 m	Slo	lažje obolel	bolezen
dat.	kraj nesreče	drž	poškodba	vzrok

16.09.	desno od bivaka tarvisio 2000 m	Češ	nepoškodovan	zašel
19.09.	Špikov graben 1800 m	Slo	nepoškodovan	zašel
21.09.	Rombon 1800 m	Slo	nepoškodovan	zašel
		Slo	nepoškodovan	zašel
23.09.	Slovenska smer 2200 m	Hrv	lažje poškodovan	zašel
		Hrv	nepoškodovan	zašel
		Hrv	nepoškodovan	zašel
25.09.	Blejska koča na Lipanci 1630 m	Slo	huje obolel	drugo
25.09.	Šmarna gora 0 m	Slo	težje poškodovan	padec
26.09.	Vandrovčev rovt 1020 m	Slo	huje obolel	drugo
02.10.	pod sedlom Globoko 1590 m	Vel	mrtev	padec
03.10.	Gorjanska pot 2630 m	Slo	težje poškodovan	padajoče kamenje
04.10.	Kaminska smer-Mojstrovka 1960 m	Slo	težje poškodovan	padajoče kamenje
13.10.	Podhom, Vintgar 700 m	Vel	težje poškodovan	padec
13.10.	Storžič	Slo	nepoškodovan	bolezen
13.10.	Ozebnik tabla VTK 1940 m	Slo	nepoškodovan	zakasnitev
		drž	nepoškodovan	zakasnitev
15.10.	pobočje Polovnika 500 m	Avs	nepoškodovan	drugo
16.10.	Storžič	Mak	nepoškodovan	zašel
		Mak	nepoškodovan	zašel
18.10.	pod Vršaki 2190 m	Slo	mrtev	padec
18.10.	gozd nad Stransko vasjo pri Dobrovi 350 m	Slo	težje poškodovan	padec
19.10.	Hanzova pot - Prisank 2220 m	Slo	nepoškodovan	drugo
		Slo	nepoškodovan	drugo
20.10.	Dobrča 1300 m	Slo	težje poškodovan	padec
26.10.	Polhograjska Grmada, pot proti Topolu 850 m	Slo	lažje poškodovan	drugo
27.10.	Olševa 1700 m	Slo	lažje obolel	bolezen
27.10.	Uršlja gora 1450 m	Slo	lažje poškodovan	padec
27.10.	plezališče Črni Kal, sektor Popaj 380 m	dru	lažje poškodovan	padajoče kamenje
27.10.	Ostrv - Macesje 2000 m	Hrv	nepoškodovan	zašel
		Slo	lažje poškodovan	izčrpanost
01.11.	Kokrško sedlo	Slo	težje poškodovan	padec
08.11.	Žabijski Kuk 1200 m	Slo	nepoškodovan	zašel
09.11.	Golaki 1180 m	Slo	nepoškodovan	zašel
		Slo	nepoškodovan	zašel
dat.	kraj nesreče	drž	poškodba	vzrok

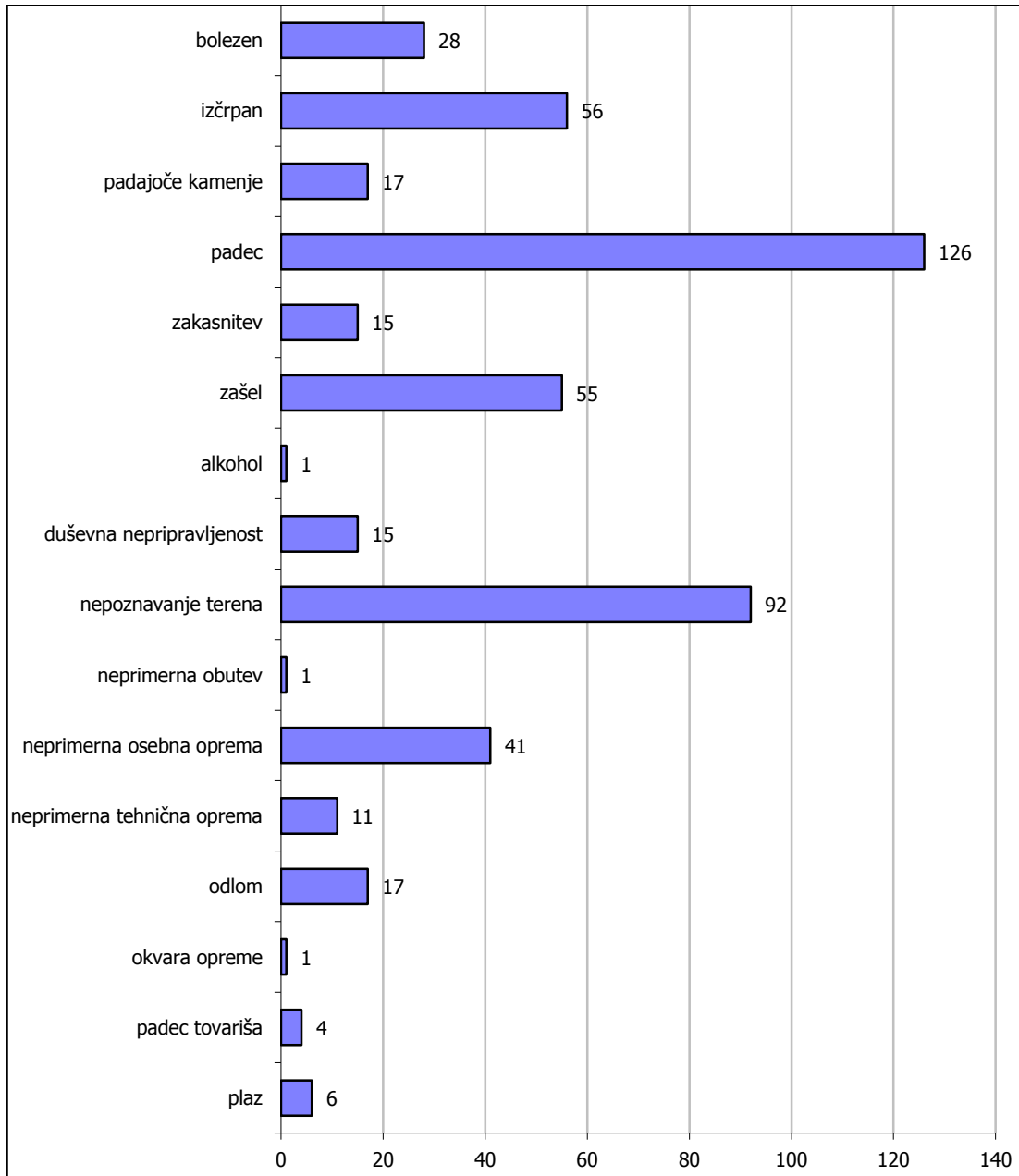
01.12.	Kofce gora 1950 m	Slo	težje poškodovan	drugo
07.12.	Sv. Jakob nad Brezovico pri Medvodah 800 m	Slo	težje poškodovan	padec
07.12.	pri planinskem domu na Mrzlici 1100 m	Slo	huje obolel	bolezen
08.12.	Ratitovec 950 m	Slo	težje poškodovan	padec
08.12.	planinska pot Bogenšperk - Velika Kostrevnica	Slo	težje poškodovan	padec
12.12.	Kropa, Stočje 600 m	Slo	težje poškodovan	padec
15.12.	Štefanja gora	Slo	huje obolel	bolezen
17.12.	lovska pot iz Podgorja na Slavnik 650 m	Slo	mrtev	bolezen
23.12.	Zelenica - zgornji Plot 1600 m	Slo	lažje poškodovan	padec
28.12.	planina Javornik 1500 m	Slo	lažje poškodovan	padec
31.12.	Debela peč 1700 m	Slo	težje poškodovan	padec



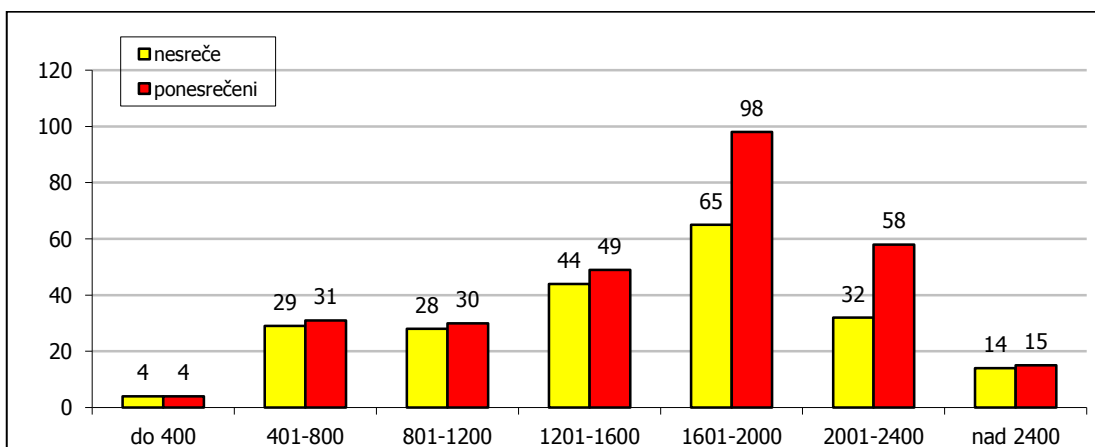
Pregled gorniških iskalih akcij

dat.	kraj iskanja	drž	poškodba	vzrok
03.01.	Grintovec	Slo	nepoškodovan	zakasnitev
		Slo	nepoškodovan	zakasnitev
12.01.	Tosc 1845 m	Slo	nepoškodovan	zakasnitev
13.02.	pod Kamniškim Dedcem 1122 m	Slo	mrtev	plaz
05.03.	Pokljuka 1200 m	Slo	nepoškodovan	zašel
04.04.	Vrh Ljubelšičice - Ljubelj 1700 m	Slo	nepoškodovan	drugo
18.04.	Kotliški graben 1000 m	Slo	mrtev	plaz
30.04.	Zgornja Krma 1950 m		nepoškodovan	zašel
18.05.	Črni vrh 1150 m	Slo	nepoškodovan	zašel
		Slo	nepoškodovan	zašel
		Slo	nepoškodovan	zašel
09.06.	Vitranc - pobočje 1100 m	GB	nepoškodovan	zašel
22.06.	Krvavec	Slo	nepoškodovan	zašel
23.06.	Triglav 2550 m	Avs	mrtev	padec
19.07.	Storžič 1800 m	Slo	mrtev	padec
30.07.	Pokljuka 1300 m	Slo	nepoškodovan	zašel
15.09.	Dolina sedmerih jezer 1650 m		nepoškodovan	zašel
23.09.	Bela skala 1460 m	Slo	nepoškodovan	zašel
28.09.	Palec 1900 m	Slo	nepoškodovan	zašel
		Slo	nepoškodovan	zašel
01.11.	Debela peč 1700 m	Slo	nepoškodovan	zašel
16.11.	Golaki - Trnovski gozd 1240 m	Slo	mrtev	bolezen
18.12.	Begunjska Vrtača 1800 m	Slo	nepoškodovan	zašel

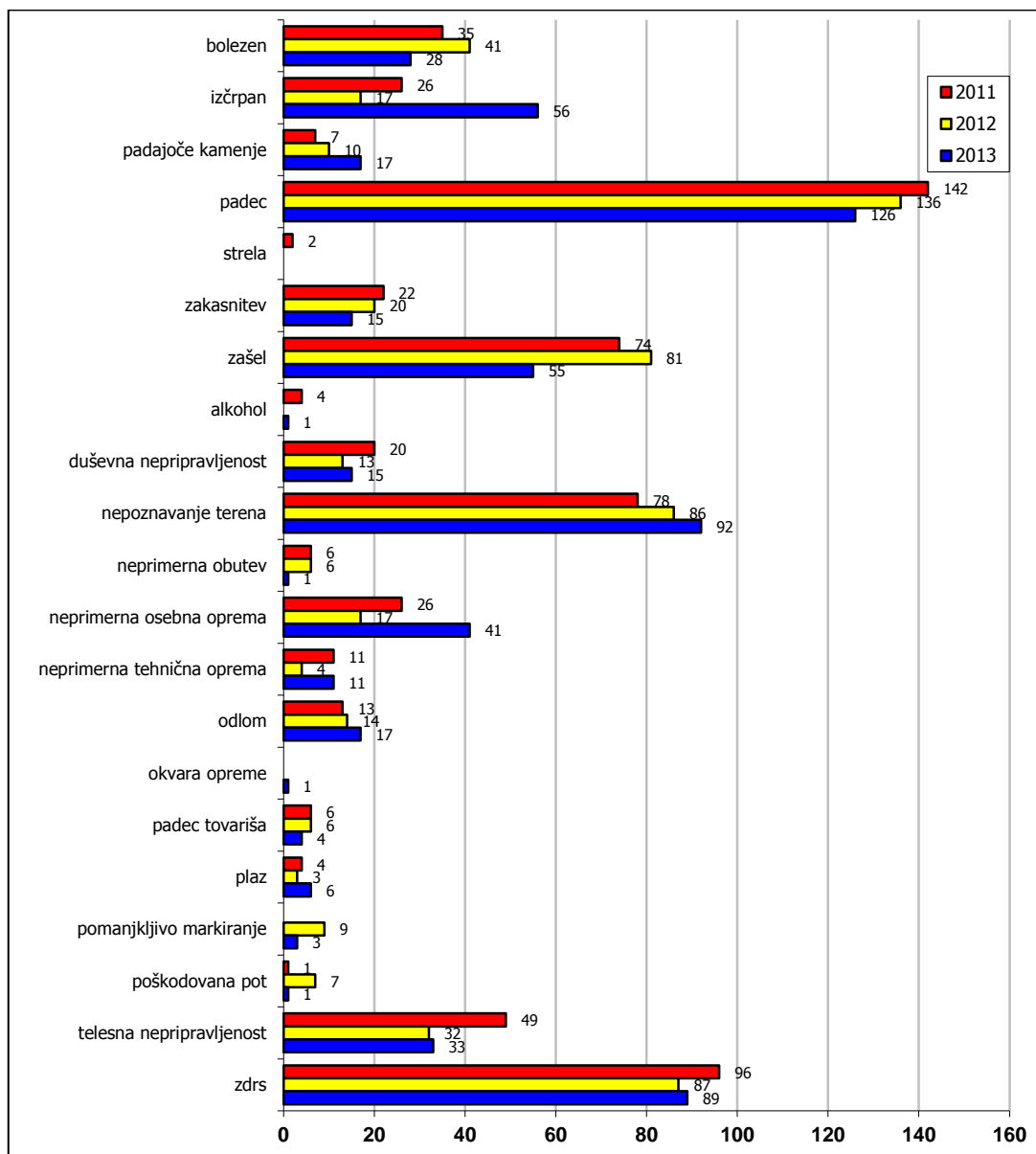
Vzroki gorniških nesreč v letu 2012



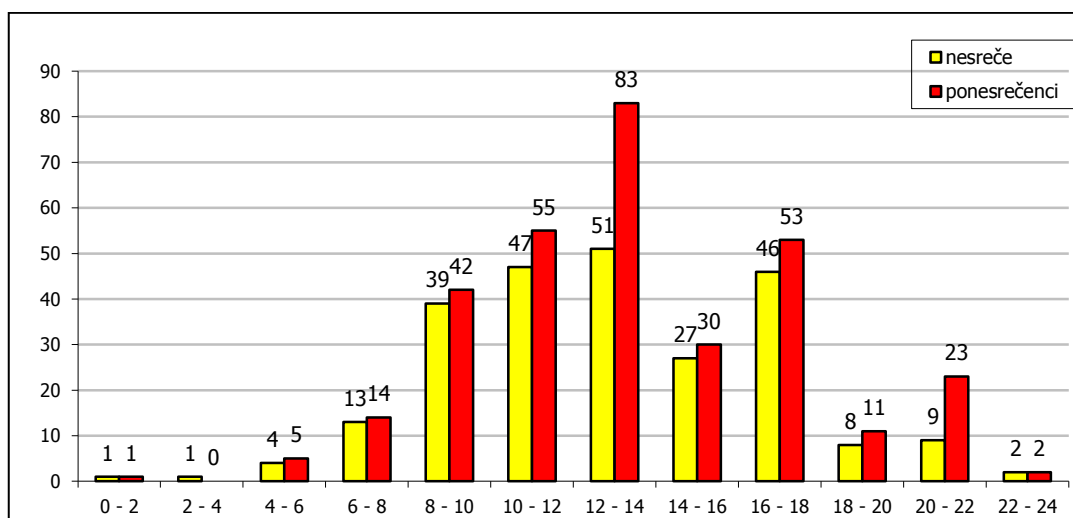
Nesreče in ponesrečeni glede na nadmorsko višino



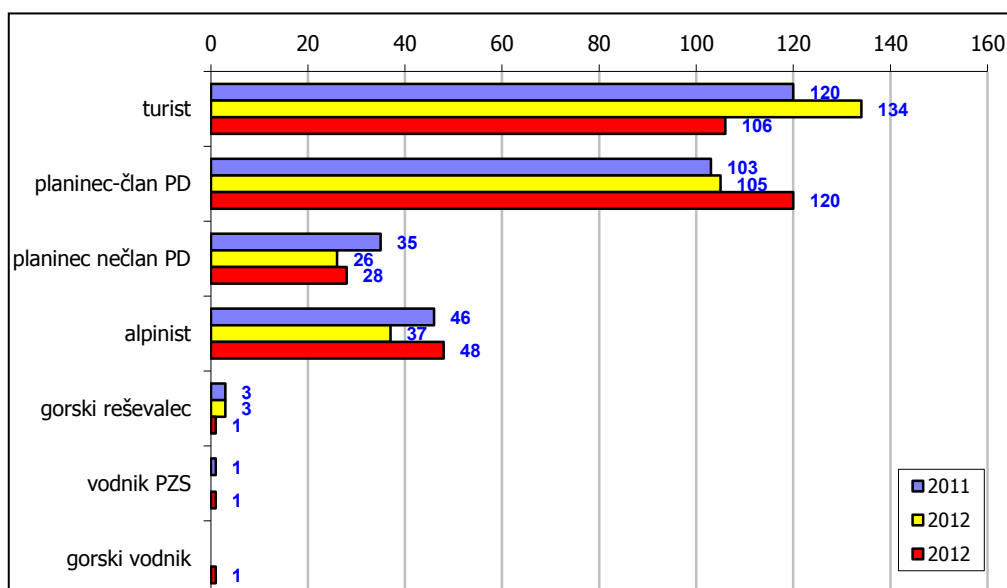
Vzroki gorniških nesreč v letih 2011 – 2013



Nesreče in ponesrečenci glede na uro nesreče



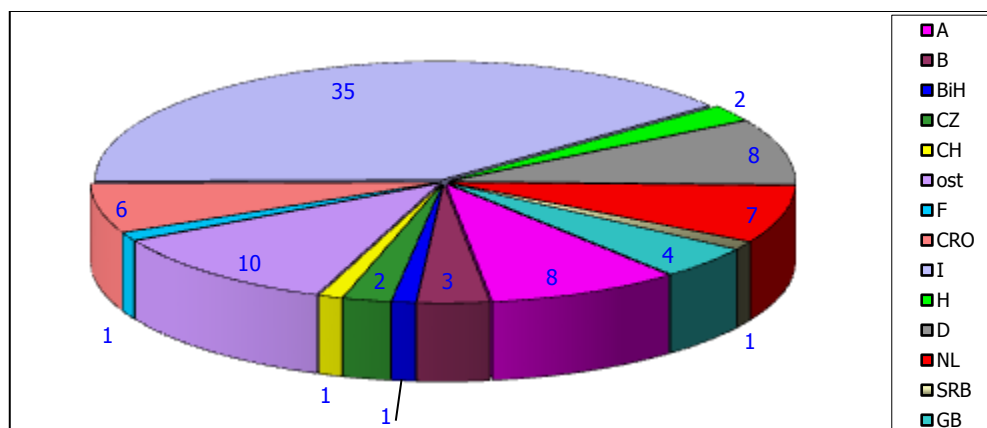
Struktura ponesrečencev po usposobljenosti



* turist – oseba brez osnovne planinske vzgoje, nevešča hoje po gorah

Struktura ponesrečencev po narodnosti

Razmerje med domačimi in tujimi ponesrečenci je 228:91
Struktura tujih ponesrečencev je razvidna iz spodnjega prikaza.



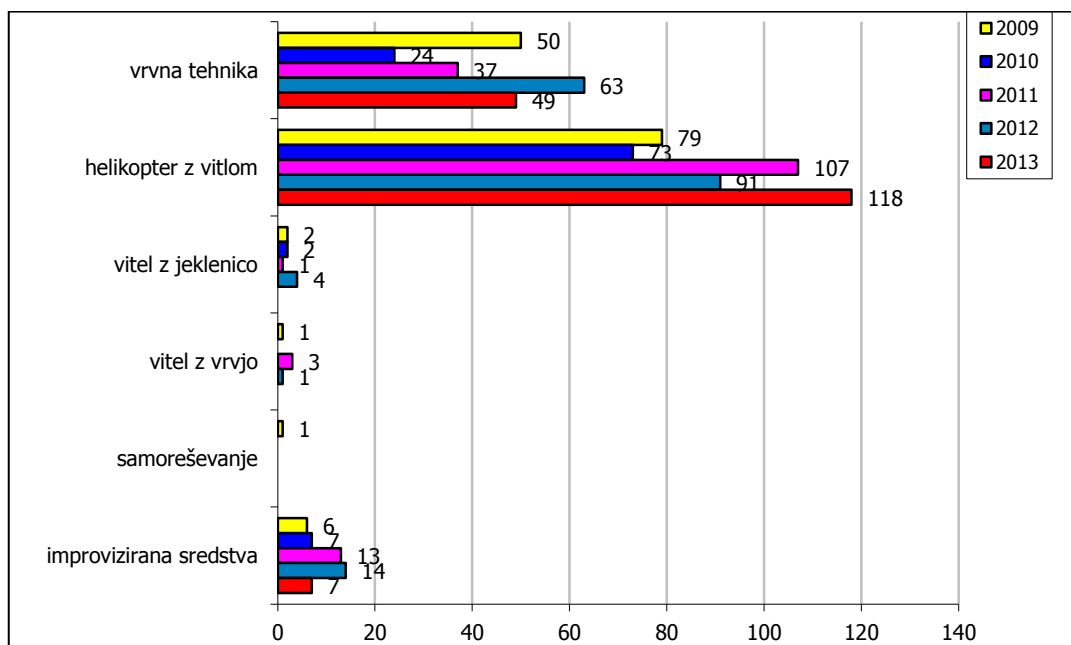
Kraji nesreč

Gorska skupina	Reševanja	Iskanja	Skupaj
dinarske visoke planote	6	1	7
Julijske Alpe	122	12	134
Kamniško-Savinjske Alpe	39	10	49
Karavanke	21	5	26
ostali predalpski svet	17	1	18
ostalo	24	0	24

Reševalne akcije v gorskem svetu

V naslednjih prikazih je nekaj podatkov o reševalnih akcijah v gorskem svetu. Tu so upoštevane reševalne akcije po dejavnostih: hoja po poti, hoja po brezpotju, plezanje in turno smučanje.

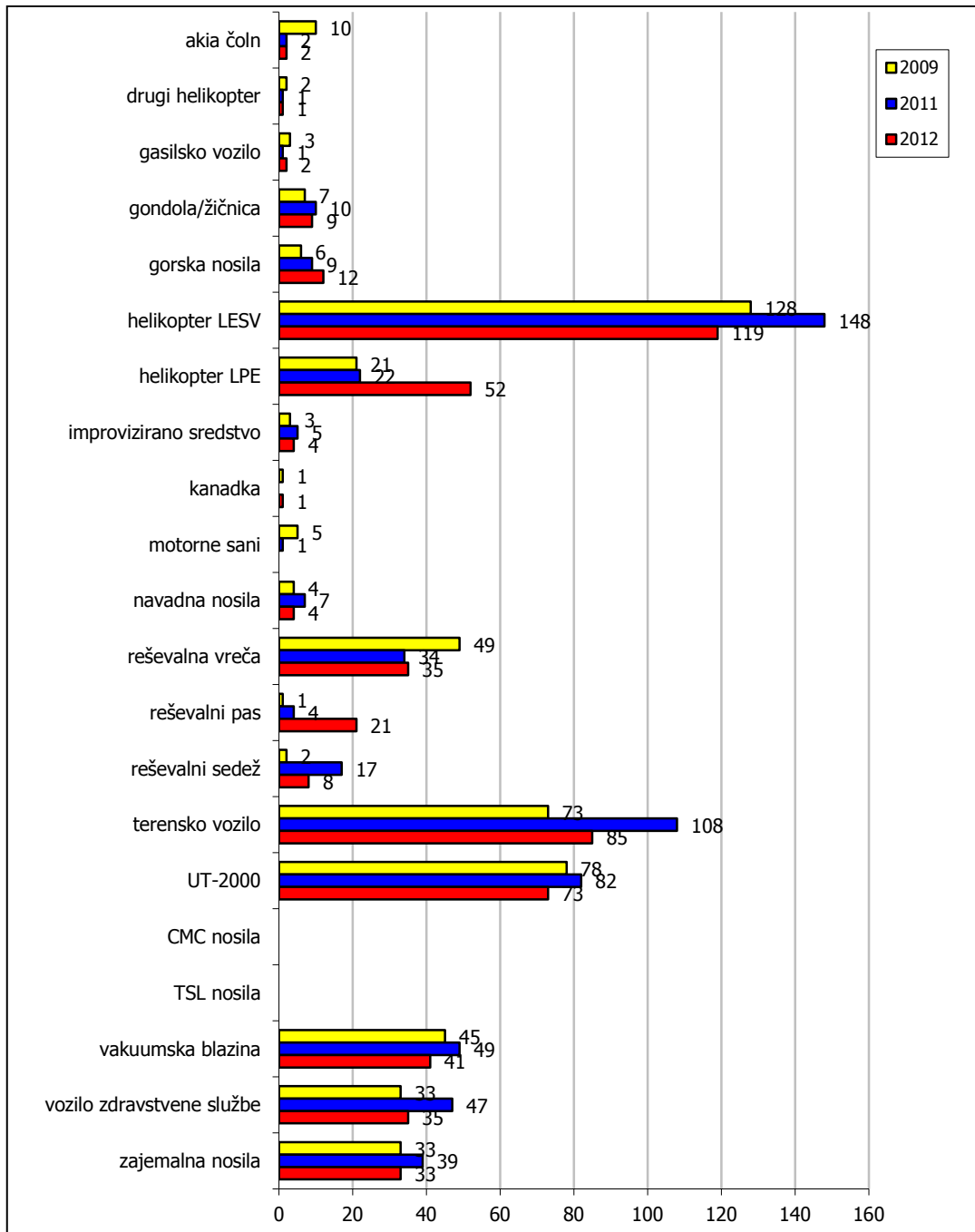
Uporabljena reševalna tehnika (po ponesrečencih)



Število ponesrečencev v reševalnih akcijah v gorskem svetu (hoja, plezanje in smučanje)

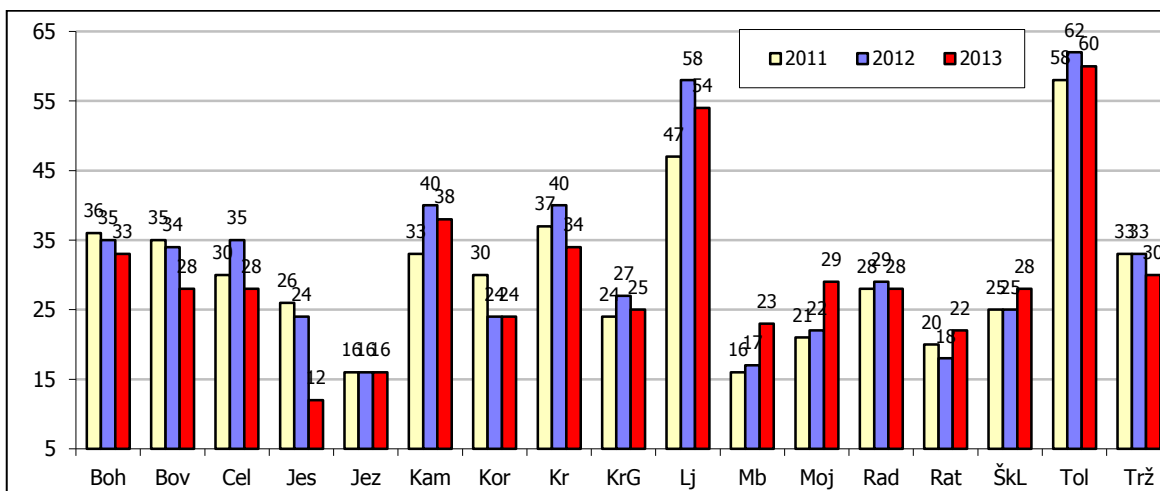


Uporabljen transportna sredstva (po ponesrečencih)



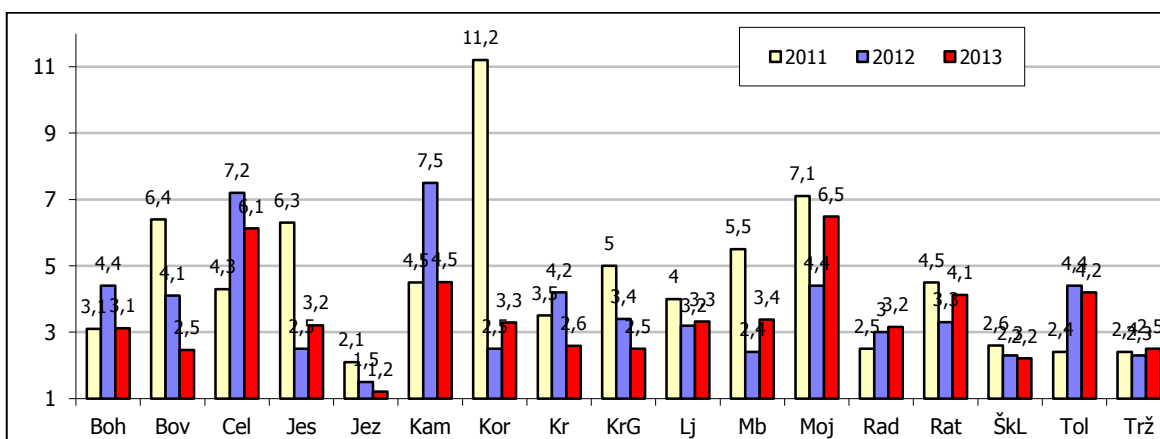
REŠEVALNO MOŠTVO

Število reševalcev po postajah v akcijah

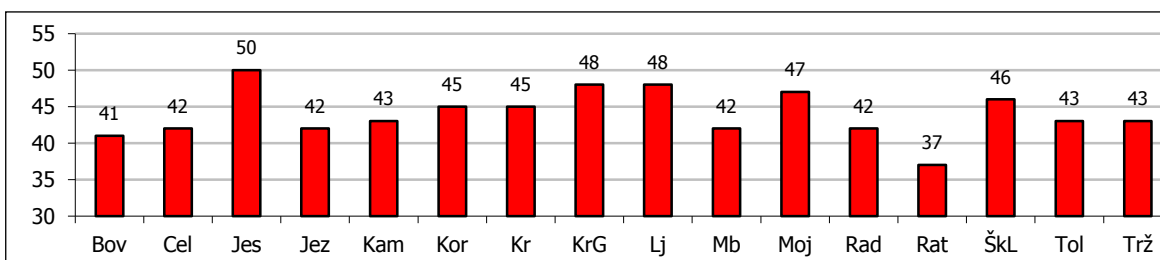


Skupno je v akcijah v letu 2013 sodelovalo 512 članov GRZ Slovenije

Poprečna prisotnost reševalcev v akcijah



Starost reševalnega moštva



Analiza nesreč in reševalnega dela v letu 2013

Priprava..... : Komisija za informiranje in analizo
 Podatke uredil..... : Pavle Podobnik
 Slika na naslovnici..... : arhiv GRS Tolmin
 Slika na str. 1, 10, 11, 12, 27..... : arhiv GRS Tolmin
 Slika na str. 3..... : arhiv GRS Celje
 Slika na str. 5..... : arhiv GRS Jesenice
 Slika na str. 7..... : arhiv GRS Ljubljana
 Slika na str. 26 : arhiv GRS Kamnik

Kranj, april 2014