

Dostopi:

Podgorje (518 m): položna 1 h 30 min, strma 1 h
 Prešnica (480 m): 2 h
 Markovščina (567 m): skozi Skadanščino 2 h 30 min

Kontrolne točke:

Slovenska planinska pot - SPP
 Slovenska turnokolesarska pot - STKP
 Evropska pešpot E6
 Pot kurirjev in vezistov

Izdalo Obalno planinsko društvo Koper 2017 - uredila M.Lenarčič - foto: arhiv OPD Koper, J.Branc, M. Lenarčič, V. Valenčič, SEM Slovenski etnografski muzej - oblikovanje V.Valenčič

Razgled:

Z vrha Slavnika se razprostira razgled na Tržaški zaliv z obalnimi mesti, na Alpe in Dolomite, Nanos in Trnovski gozd, Istro vse do Učke, Čičarijo, Brkine, kjer v ozadju kraljuje Snežnik ...



OBALNO PLANINSKO DRUŠTVO KOPER
 CLUB ALPINO COSTIERO CAPODISTRIA



Tumove kočje na Slavniku
 1957 - 2017

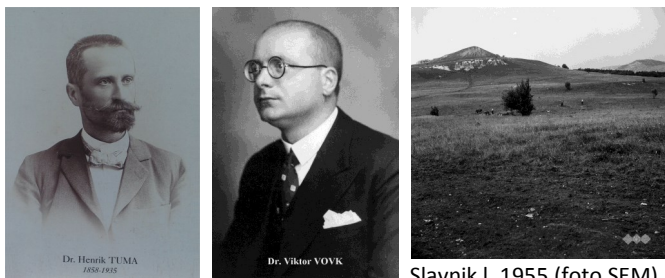


Postavljena: I. 1957
 Obnovljena: I. 1988

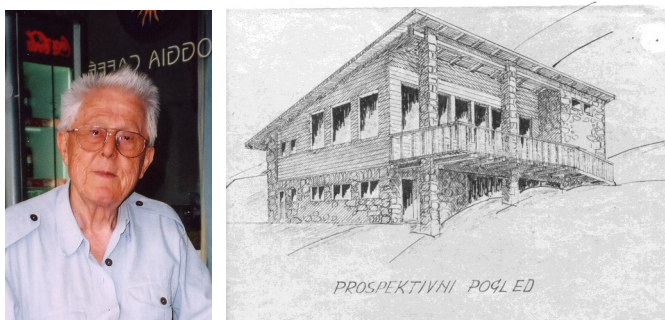
Nadmorska višina: 1018 m
 lat. 45°32'02" N
 long. 13°59'34" E

Število postelj v sobi: 4, število skupnih ležišč: 20
 Koča nudi prehrano in prenočišče, odprta je vse leto ob vikendih in praznikih ali po dogovoru z oskrbnikom (za večje skupine).

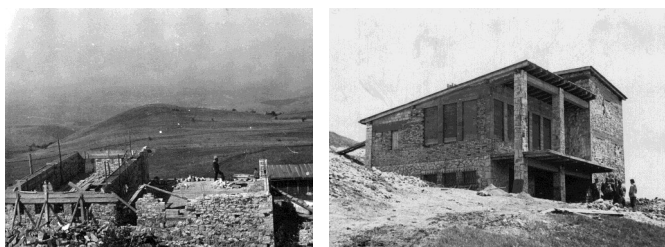
Otvoritev koče je bila **7. julija 1957**. Ob množici planincev in obiskovalcev je takratni predsednik Planinskega društva Koper (zdaj OPD Koper), pobudnik gradnje in glavni organizator **dr. Viktor Vovk** (1893 - 1968) predlagal poimenovanje koče **Tumova koča** v spomin in priznanje znanemu in nadvse zaslužnemu slovenskemu planincu, alpinistu, pisatelju in političnemu delavcu **dr. Henrikumu Tumi** (1858 - 1935).



Slavnik I. 1955 (foto SEM)



Projektant koče Jože Breč, njegova vizija in realizacija ...



Tudi kasneje je društvo skrbelo za vzdrževanje koče, jo skušalo obiskovalcem narediti udobnejšo in jo prilagajati zahtevam novega časa, ob tem pa čim bolj odgovorno posegati v okolje. Tako so v letih 1988 -1990 kočo obnovili in dogradili sanitarije, kasneje obnovili streho in fasado, kuhinjo, zamenjali okna in vrata, se posvetili zunanji ureditvi ...



in v letih 2015 in 2016 vgradili malo čistilno napravo, posodobili notranje napeljave in postavili plinohram.



Zato je Tumova koča v letu 2017 pridobila dva certifikata:



PLANINSKA ZVEZA SLOVENIJE



Certifikat **OKOLJU PRIJAZNA KOČA** sporoča, da planinsko društvo posredno prek oskrbnika koče zagotavlja prijazno in energetske učinkovito upravljanje koče. Vsak obiskovalec koče ima pri tem s svojim obnašanjem pomembno vlogo.

Certifikat **DRUŽINAM PRIJAZNA PLANINSKA KOČA** zagotavlja, da osebje v koči poskrbi za prijetno počutje najmlajših planincev in njihovih staršev.



Na koči je nameščena naprava AED - (avtomatski eksterni defibrilator).

Rastlinstvo: vrh Slavnika prekrivajo travniki, kjer maja in junija zacveti bogato sredozemsko gorsko rastlinstvo: tržaški svišč, narcise, bratinski košutnik, zlati koren, potonike, perunike, lilije, ob gozdu tudi šmarnice, jesenčki, gorske logarice. Najznamenitejši med njimi pa je **bledorumeni ušivec** (*Pedicularis friderici-augusti*), ki je bil tu prvič odkrit – klasično nahajališče.



Slavnik je s svojim vrhom in pobočjem razglašen za **naravni spomenik**, na kar nas opozarjajo lične table ob poteh, kjer so navedene zanimivosti območja.

