



**PLANINSKA
ZVEZA
SLOVENIJE** | *ALPINE
ASSOCIATION
OF SLOVENIA*

Ob železnici 30 a
p. p. 214
SI-1001 Ljubljana
W www.pzs.si

E info@pzs.si
T +386 (0)1 43 45 680
F +386 (0)1 43 45 691
ID DDV SI62316133
IBAN SI56 6100 0001 6522 551

KOMISIJA ZA PLANINSKE POTI
T +386 (0)1 32 09 461
E poti@pzs.si
W <https://kpp.pzs.si>



Strategija vzdrževanja markiranih planinskih poti Planinske zveze Slovenije

Vsebina

Strategija vzdrževanja markiranih planinskih poti Planinske zveze Slovenije	1
1 Namen in cilji študije	4
2 Analiza stanja planinskih poti v Sloveniji	6
2.1. Zgodovinski oris planinskih poti	6
2.2. Financiranje planinskih poti skozi čas	8
2.3. Pregled omrežja planinskih poti	9
2.3.1. <i>Prostorska umestitev planinskih poti</i>	9
2.3.2. <i>Tipi planinskih poti glede na zahtevnost</i>	12
2.3.3. <i>Ocena stanja in potreb po vzdrževanju omrežja planinskih poti</i>	13
2.3.4. <i>Ocena stroškov vzdrževanja planinskih poti po trenutnem obsegu del</i>	14
2.4. Zakonodajni okvir	16
2.5. Današnji model organiziranosti vzdrževanja markiranih planinskih poti	18
2.6. Ocena obiska planinskih poti v Sloveniji	22
2.7. Opredelitev območij večje in manjše obremenitve poti glede na obstoječe podatke	22
2.7.1. <i>Ocena števila obiskovalcev gora</i>	23
2.7.2. <i>Posredni ekonomski učinki</i>	24
3 Priprava možnih modelov vzdržnega financiranja vzdrževanja planinskih poti	28
3.1. Predstavitev modela financiranja vzdrževanja planinskih poti v Češki republiki	28
3.2. Možni modeli vzdržnega financiranja vzdrževanja planinskih poti	29
4 Zaključek	31

SEZNAM TABEL in GRAFOV:

TABELA 1: DOLŽINE MARKIRANIH PLANINSKIH POTI GLEDE NA ZAHTEVNOST V LETU 2020	12
TABELA 2: VRSTE PREMEMB PLANINSKIH POTI PO PREJETIH VLOGAH V LETU 2020	13
TABELA 3: OCENA STROŠKOV VZDRŽEVANJA PLANINSKIH POTI PO TRENUTNEM OBSEGU DEL	15
TABELA 4: OKVIRNE CENE UREJANJA POTI V NEKATERIH DRŽAVAH S PRIPADAJOČIMI SKUPNIMI DOLŽINAMI POTI	16
GRAF 5: ŠTEVILO MARKACISTOV NA PD V MDO V LETU 2019	21
TABELA 6: ŠTEVILO MARKACISTOV NA AKCIJAH IN AKCIJAH TEHNIČNE SKUPINE	21
TABELA 7: ŠTEVILO DELOVNIH UR MARKACISTOV NA AKCIJAH IN AKCIJAH TEHNIČNE SKUPINE	21
GRAF 8: ŠTEVILO NOČITEV DOMAČIH IN TUJIH GOSTOV PO GORSKIH OBČINAH JULIJSKIH ALP IN ZAHODNIH KARAVANK V LETU 2019.....	25
TABELA 9: ŠTEVILO NOČITEV DOMAČIH IN TUJIH GOSTOV PO GORSKIH OBČINAH JULIJSKIH ALP IN ZAHODNIH KARAVANK	26
TABELA 10: ŠTEVILO PRIHODOV DOMAČIH IN TUJIH GOSTOV PO GORSKIH OBČINAH JULIJSKIH ALP IN ZAHODNIH KARAVANK	27
TABELA 11: SWOT ANALIZA OBSTOJEČEGA MODELA VZDRŽEVANJA PLANINSKIH POTI	27

SEZNAM SLIK in SKIC:

SLIKA 1: PRIKAZ MREŽE MARKIRANIH PLANINSKIH POTI V SLOVENIJI.....	10
SLIKA 2: ZEMLJEVID S PRIKAZOM ŠTEVILA PLANINSKIH POTI PO KATEGORIJAH ZAHTEVNOSTI ZA POSAMEZNA OBMOČJA V SLOVENIJI.....	11
SKICA 3: ORGANIGRAM KOMISIJE ZA PLANINSKE POTI	20

1 Namen in cilji študije

Študija dolgoročnega financiranja vzdrževanja markiranih planinskih poti PZS in pripadajočih evropskih pešpoti je dokument, katerega namen je predstaviti potrebne ukrepe, za zagotovitev razvoja in vzdrževanja sodobno urejenih planinskih poti v Republiki Sloveniji. Ustrezno urejena in vzdrževana mreža več kot 10.000 kilometrov planinskih poti v Sloveniji, bo namreč tudi v prihodnosti osnova gorskemu in pohodniškemu turizmu tako tujih kot domačih turistov ter prostočasni rekreaciji prebivalcev Slovenije. V kolikor želimo dosegati cilje na področju planinstva in pohodništva, ki so zastavljeni v različnih strategijah, od Strategije razvoja turizma, do zdravstva, športa in podobno, moramo nujno predhodno urediti temeljno vprašanje na tem področju. To je ustrezno vzdrževanje planinskih poti in njegovo financiranje. V pričujoči študiji najprej predstavljamo bogato zgodovino nadelave oziroma izgradnje, markiranja in vzdrževanja planinskih poti na območju današnje Slovenije. Opisane aktivnosti, ki so pretežno potekale v okviru slovenske planinske organizacije, imajo tudi narodnostni pomen, saj so dolga desetletja predstavljale utrjevanje Slovenstva in narodne zavesti v gorskem svetu in tudi v s Slovenci poseljenih pokrajinah izven Alp.

Široka mreža označenih planinskih poti, ki se je širila v več kot 150 letni zgodovini, konec leta 2021 obsega 10.097 km. Od tega 136 kilometrov zahtevnih in zelo zahtevnih poti. V skladu z Zakonom o planinskih poteh, ki je bil sprejet leta 2007, so vse planinske poti s pripadajočimi evropskimi pešpotmi na ozemlju Slovenije razdeljene v 3 kategorije: lahke, zahtevne in zelo zahtevne planinske poti. Za doseganje ciljev na področju vzdrževanja planinskih poti, je potrebna ustrezna organizacijska in kadrovska struktura, ki jo predstavljamo v nadaljevanju študije. Celotno vzdrževanje planinskih poti na območju naše države je namreč v domeni številnih planinskih društev, ki delujejo združena v okviru Planinske zveze Slovenije. V pričujoči študiji so predstavljene tudi zakonske podlage in vsebine s tega področja, ki urejajo področje povezano s planinskimi potmi in potreba po njihovih dopolnitvah oziroma spremembah. V študiji je nato predstavljena ocena stanja in potreb za ustrezno vzdrževanje planinskih poti, ki jo dopolnjuje SWOT analiza. Naša skupna želja je, da Slovenija tudi v prihodnje ostane konkurenčna, kar še posebej velja na področju turizma, zlasti do bližnjih turističnih destinacij s podobnimi produkti na področju planinstva in pohodništva. Zato predstavljamo nekaj modelov financiranja vzdrževanja planinskih in pohodniških poti v državah Srednje Evrope.

Temeljni del študije pa predstavlja oblikovanje in predstavitev možnih modelov vzdržnega financiranja vzdrževanja planinskih poti na ozemlju Republike Slovenije. V študiji so tako predstavljeni prostovoljski, hibridni in profesionalni model vzdrževanja planinskih poti. Prikazana je tudi ocena stroškov vzdrževanja planinskih poti na območju Slovenije in primerjava z okvirnimi letnimi stroški vzdrževanja poti v nekaterih evropskih državah.

Predgovor

Planinske poti so že dolgo časa prepoznane kot zelo pomemben dejavnik v slovenski turistični infrastrukturi, saj so najobsežnejši turistično-rekreacijski poligon, ki omogoča, hojo, tek, plezanje v naravnem okolju, s tem, da imajo vsi uporabniki prost dostop. Vendar je do sedaj vse ostalo pri tem, skrb za vzdrževanje in s tem povezanimi stroški nosijo le planinska društva, skrbniki planinskih poti v okviru Planinske zveze Slovenije. Pri tem je treba poudariti da

planinske poti uporablja okoli 90 % udeležencev, ki niso člani planinskih organizacij; na planinskih poteh je tudi visok delež tujcev, večinoma državljanov evropskih držav pa tudi od drugod.

Planinske poti izkoriščajo naravne prehode, obstoječe steze, stare poti, potekajo pa tudi po prometnih komunikacijah, kjer je seveda dovoljen počasen promet. Namen je poleg gibanja v naravi, tudi spoznavanje naravnih vrednot, obiskovanje vrhov, zanimivih ciljev... Moramo se tudi zavedati, da so planinske poti žive. Tu so stalni vplivi delovanja narave pa seveda tudi raznih posegov v naravno okolje, pozna se tudi njihova obremenitev, ki jo seveda skušamo z mrežo planinskih poti razpršiti, zato je treba poti vzdrževati, obnavljati, utrjevati, menjati poškodovana varovala ali dograjevati nova, kjer se pokaže, da bi bil lahko problem varnosti pri prehodu.

Gradnja planinskih poti se je pričela že pred obdobjem ustanovitve Slovenskega planinskega društva (SPD), sistematično pa seveda od ustanovitve SPD v letu 1893. SPD je bil predhodnik današnje Planinske zveze Slovenije (PZS).

Kjer je treba, imajo planinske poti tako zaradi lažjega in varnejšega prehoda, kot tudi zaradi varovanja narave vgrajeno dodatno opremo. Gibanje po planinskih poteh zahteva, da ima pohodnik primerno opremo in seveda tudi poznavanje gibanja v naravnem okolju. Planinske poti so zato razporejene v tri zahtevnostne kategorije, lahke, zahtevne in zelo zahtevne planinske poti.

Pri zahtevnih in zelo zahtevnih planinskih poteh je treba te tudi ločiti od plezališč z varovanjem. Plezališča z varovanjem so adrenalinske naprave, ki ne potekajo po naravnih prehodih in imajo vgrajeno jeklenico zgolj in le za varovanje plezalca v primeru, da ta pade. Zahtevne in zelo zahtevne poti imajo vgrajena varovala in napeljene fiksne vrvi zato, da si z njimi lahko pomagamo pri prehodu na težjih terenih.

Z Alojzijem Knafelcem se je sistematika urejanja planinskih poti in njihovega označevanja še bolj sistematizirala, ko je v letu 1922 uvedel današnjo markacijo, ki se po njem imenuje, in seveda tudi pripravil pisna navodila za urejanje planinskih poti. V obdobju SHS je takratna država to prepoznala in v ta namen objavila tudi Uredbo Dravske banovine in s tem naredila tudi prvi korak k zaščiti tako markacije, kot planinskih poti.

Tudi Slovenija je sedaj v obdobju samostojnosti že prepoznala pomembnost planinske infrastrukture, zato je bil tudi sprejet Zakon o planinskih poteh (ZPlanP). V okviru ministrstva, ki pokriva gospodarstvo pa so se razvijale t.i. strategije pohodništva, kjer je predvsem prva izredno močno slonela na planinskih poteh, kasnejše pa so ta izredno pomemben del namenoma zamolčale.

V okviru planinske organizacije je na osnovi zahtev ZPlanP (<http://pisrs.si/Pis.web/pregledPredpisa?id=ZAKO4767>) organizirano izvajanje vzdrževanja in gradnje planinskih poti, kot tudi usposabljanje markacistov. Pri PZS je za področje planinskih poti pristojna Komisija za planinske poti (KPP), ki ima svoj pravilnik za delovanje v celotni verigi. V ta namen so pripravljena tudi učna gradiva, priročniki pa tudi določeni pravilniki (<https://kpp.pzs.si/dokumenti.php?tip=2>).

Planinske poti so predmet tudi drugih predpisov, kot so npr. Zakon o ohranjanju narave (ZON), v okviru Gradbenega zakona (GZ) sodijo planinske poti (čeprav niso eksplicitno navedene) v skupino enostavnih objektov 21121, tu je še Zakon o gozdovih (ZG), Zakon o Triglavskem narodnem parku (ZTNP-1), Zakon o društvih (ZDru-1).

ZPlanP določa, da je uporaba planinskih poti na lastno odgovornost, vendar je to lahko vprašljivo v primeru neustreznega stanja planinske poti, kjer je velik problem kritja sicer ne tako velikih stroškov. Obstajajo namreč redke lokalne skupnosti ali druge organizacije, ki so prepoznale pomen planinskih poti in na osnovi razpisov nekaj malega prispevajo v ta namen. Velika večina skrbnikov svojo odgovornost izvaja le s sredstvi iz članarine, pri čemer planinska društva poleg skrbništva izvajajo še druge svoje s planinstvom povezane dejavnosti.

Stroške urejanja planinskih poti predstavljajo materialni stroški, uporaba in obraba opreme, stroški bivanja in potni stroški markacistov, stroški skupnih dejavnosti v okviru PZS ter stroški drugih uslug, medtem ko je izvajanje skrbništva prostovoljna dejavnost in kot taka ni plačana, se pa opravljene prostovoljne ure lahko štejejo kot vložek skrbnika.

V nadaljevanju bodo določene stvari dodatno razložene kljub obstoječim in seveda znanim in dostopnim virom informacij od zakona do pravilnikov in naprej.

Po ZPlanP je predvideno, da pristojna zveza, ki je v tem primeru Planinska zveza Slovenije, komunicira z državo in ima s skrbniki podpisane skrbniške pogodbe za urejanje in vzdrževanje planinskih poti.

Tu moramo prepoznati najmanj naslednje skupine stroškov, ki so:

- osnovno urejanje in vzdrževanje planinskih poti ter njihovi pregledi;
- opremljanje planinskih poti z lesenimi elementi, zaradi varstva narave (erozija in potna erozija) kot tudi lažjega in zanesljivejšega prehoda;
- redno opremljanje in vzdrževanje odsekov zahtevnih in zelo zahtevnih planinskih poti s kovinskimi varovali;
- intervencije v primeru poškodb in
- drugi stroški vezani na delo ter usposabljanja v povezavi s planinskimi potmi.

Dodatno pa je poleg urejanja poti na terenu treba tudi sproti urejati in osveževati podatke v povezavi s planinskimi potmi (tako imenovani kataster planinskih poti), kar pomeni v končni fazi tudi redno prenašati pravo stanje planinskih poti v gospodarski register javne infrastrukture.

2 Analiza stanja planinskih poti v Sloveniji

2.1. Zgodovinski oris planinskih poti

Slovensko planinstvo, s katerim je tesno povezano pohodništvo in ostale oblike hoje v naravnem okolju, ima več kot 150 letno tradicijo. Začetki nadelave in označevanja planinskih poti namenjenih za prostočasno hojo, segajo v 50. leta 19. stoletja. V tem obdobju je bila

nadelana prva planinska pot, ki je potekala po severnem pobočju Donačke gore. Leta 1853 jo je dal zgraditi zdravnik Ernst Hilarij Frölich iz Rogaške Slatine. Leta 1869 je bila nadelana prva pot v naših Alpah. Na pobudo bohinjkega kaplana Ivana Žana (18. 5. 1828 - 26. 9. 1920) je vodnik Jože Škantar p.d. Šest (14. 3. 1809 - 13. 6. 1881) iz Srednje vasi v Bohinju nadelal pot z Ledin čez Stopce, tako da je na težjih mestih »popravlil naravo«. S sinom sta nato leta 1871 nadelala dobro turistično pot čez Stopce. Leto 1879 pa lahko štejemo za rojstno letnico prve markirane poti v naših Alpah. Na pobudo Johannes Frischaufa je bil namreč urejen dostop iz Bohinja čez Komarčo na Triglav. V Kamniško Savinjskih Alpah je bila prva nadelana in markirana pot Okrešelj - Kamniško sedlo leta 1876. V sredogorju in gričevju so snovalci novih poti sledili starim romarskim potem ter tovornim in trgovskim potem. Z ustanovitvijo Slovenskega planinskega društva leta 1893, se je pričela poglobljena dejavnost nadelave in markiranja planinskih poti. Že v prvem letu delovanja je slovenska planinska organizacija označila 97 poti. "Določila o zaznamovanju potov Slovenskega planinskega društva" so bila objavljena v 4. številki Planinskega Vestnika leta 1895.

Po prvi svetovni vojni so v SPD pričeli razmišljati o enotnem načinu označevanja planinskih poti. SPD je zato konec leta 1921 organiziralo tečaj za markiranje. Vodil ga je Alojz Knafelc, ki je bil 4. marca 1922 na občnem zboru SPD izvoljen v Osrednji odbor in sicer kot načelnik markacijskega odbora. Alojz Knafelc je na podlagi mnogih poskusov in predlogov oblikoval enotni oznaki za označevanje planinskih poti. Poleg markacije je uvedel tudi smerno tablo v rdeči barvi z belim napisom. Na sestanku v nekdanji Narodni kavarni v bivši Gosposki ulici v Ljubljani je bilo sporazumno s skalaši in Knafelcem sklenjeno, da bo bodoča enotna oznaka na planinskih poteh - rdeč kolobar z belo piko in smerna tabla, kakršno je predlagal Knafelc. Knafelc je pripravil tudi enotna navodila za markiranje potov.

Že spomladi leta 1922 je začela potekati akcija za označitev vseh naših gorskih poti z novo markacijo in smernimi tablami. Knafelčeva markacija, kot jo imenujemo dandanes, se je z leti uveljavila ne-le kot oznaka za planinske poti, temveč kot simbol slovenskih gora in nacije kot celote. So pa našo oznako prevzele tudi vse republike nekdanje skupne države in v zadnjih letih še Albanija. Zato je ohranjanje te tradicije pomembno tako z vidika samega označevanja planinskih poti, kot tudi krepitev pripadnosti k naciji in državi.

Delo pri markiranju poti z novimi oznakami se je dobro uveljavilo in je bilo zelo upoštevano. Ker pa so se pojavljala tudi razna poškodovanja teh oznak, je bila na osnovi 66. in 67. člena Zakona o notranji upravi izdana "Naredba bana dravske banovine o zaznamovanju poti, stez in smuških smeri (o markacijah) v Dravski banovini", ki je bila objavljena v službenem listu Kraljevske banske uprave Dravske banovine 18. novembra 1933.

Po drugi svetovni vojni je Planinska zveza Slovenije nadaljevala s tem enotnim označevanjem. »Pravila in navodila za markiranje«, ki jih je pripravil in uredil dr. Arnošt Brilej so bila sprejeta na redni letni skupščini predhodnika PZS januarja 1948 v Ljubljani in nato še na skupščini Planinarskega saveza Jugoslavije na Žabljaku pod Durmitorjem. S tem je bila Knafelčeva markacija razširjena na področje celotne nekdanje Jugoslavije.

Knafelčeva markacija je likovno popoln znak, ki je obenem izviren, udomačen, funkcionalen, enostaven, opazen in razpoznaven. Tekom desetletij je postala Knafelčeva markacija nekaj

simbol slovenskega alpskega prostora. Zato je prav, da se je njena uporaba ustrezno zakonsko zaščitila v okviru ZPlanP.

V 70. letih prejšnjega stoletja se je PZS vključila v novo ustanovljeno Evropsko popotniško zvezo. S tem smo dobili najprej evropsko pešpot E6, deset let kasneje E7 in leta 2010 še E12. Slovenski markacisti tako že preko 40 let skrbimo za evropske pešpote, ki so sestavni del planinskih poti v Sloveniji. Evropske pešpote so tudi sestavni del ZPlanP in katastra planinskih poti. Za evropske pešpote se uporablja podobna markacija kot za planinske poti. V sredini markacije je namesto bele pike rumena.

2.2. Financiranje planinskih poti skozi čas

Prva pot na Slovenskem, katere namen sta bila rekreacija in doživljanje narave, je bila zgrajena leta 1853 na Donačko goro zaradi bližnjega zdravilišča. Vzgib za gradnjo poti je torej izhajal iz potrebe razvijajočega se turizma, ki je zagotovil osnovna finančna sredstva.

Za prvo markirano planinsko pot v naših Alpah pa šteje pot iz Bohinja čez Komarčo na Triglav, ki je bila nadelana leta 1879. Urejanje planinskih poti se je razmahnilo leta 1893 po ustanovitvi Slovenskega planinskega društva, ko so člani že prvo leto delovanja markirali 97 novih planinskih poti. Razloga v takšni aktivnosti še ne moremo iskati v veliki množici obiskovalcev gora, temveč je bil glavni motiv narodni boj in branjenje slovenskega jezika z uporabo slovenščine pri označevanju poti in uporabi slovenskih imen gora. Tudi v tem obdobju ni bilo zagotovljeno sistemskega financiranja iz državnih sredstev, ampak se je sredstva za urejanja poti pridobivalo v zanosu takratnega obdobja.

Izpostaviti je potrebno zelo zahtevne planinske poti, ki so nastajale zaradi Rapalske meje, ki je odrezala dostop po normalnih poteh do nekaterih vrhov. Posledično so nastajale nove poti čez zahtevnejši teren (npr. Hanzova pot leta 1926,...). Te poti so s takratno skromno opremo pionirsko zgradili in zavarovali delavci, večinoma domačini. Za svoje zahtevno delo so bili tudi plačani in sicer na podlagi pogodbe s Slovenskim planinskih društvom oz. Planinsko zvezo Slovenije. Na enak način so bile zgrajene zelo zahtevne poti po drugi svetovni vojni (npr. Kopiščarjeva pot na Prisojnik, 1948), dela je financirala Planinska zveza Slovenije oziroma njena planinska društva, Komisija za poti pa je izvajala tehnični nadzor. Leta 1978 pa nadelavo in vzdrževanje zelo zahtevnih planinskih poti prevzamejo markacisti prostovoljci, najprej člani Markacijskega odseka Planinskega društva Ljubljana Matica, nato pa člani Tehnične skupine Komisije za planinska pota PZS in kasneje tudi drugih planinskih društev. Nekdanji nadelovalci so vsa dela opravili ročno, od leta 1978 pa se uporablja strojna oprema.

Prvi oblastveni akt, ki je obravnaval planinske poti, je Naredba bana Dravske banovine o zaznamovanju poti, stez in smukaških poti (o markacijah) v Dravski banovini iz leta 1933, torej v času Kraljevine Jugoslavije. Naredba obsega sedem členov in ima opredeljen namen, in sicer pospeševanje turizma in smučanja. Izraz turizem je treba razumeti bolj v smislu planinstva, gorništva in ne v smislu današnjega pojmovanja turizma. Turist je bil namreč po takratnem izrazoslovju oseba, ki se je odpravila na turo. Tudi ta akt opredeljuje markacije, smerne table in smerna znamenja. Izrecno je opredeljena markacija, in sicer kot barvno znamenje, sestavljeno iz dveh krogov, izmed katerih je zunanji rdeče barve in v obliki obroča obkroža

notranjega, ki je bele barve. Smerne table so opredeljene po velikosti, barvi (rdeča barva, bel napis) in vsebini (cilj poti in dolžina poti oz. čas hoje). Zanimiva je določba o prepovedi uničevanja, odstranitve, poškodovanja oznak in tudi prepoved neupravičenega postavljanja ali uporaba drugačnih oznak. Za te kršitve je bila predvidena denarna kazen in v primeru neplačila celo zapor od 1 dneva do 20 dni. Pristojno za postavljanje in vzdrževanje poti ter vodenje evidence je Slovensko planinsko društvo, ki lahko sodeluje z državnimi organi in drugimi zainteresiranimi društvi.

Zakon o planinskih poteh iz leta 2007 (ZPlanP) zelo konkretno predpisuje naloge planinske zveze in planinskih društev kot skrbnikov in ne nazadnje kršitev predpisanih nalog razume kot prekršek z relativno visokimi globami. Ob tem pa koncept vzdrževanja planinskih poti tudi po zakonski ureditvi še vedno sloni zgolj na prostovoljstvu. ZPlanP sicer predpisuje, da so skrbniki upravičeni do povračila materialnih stroškov. Sredstva za vzdrževanje planinskih poti zagotavlja planinska zveza. Torej zakon finančno breme v celoti prenese na osebo zasebnega prava. Kot vire sredstev poleg plačil za storitev, donacij, volil in daril ter drugih virov kot mogoče predvideva tudi proračunske in druge javne vire, ki jih zveza pridobi za namen svojega delovanja na podlagi ovrednotenega programa dela. Pridobivanje sredstev je mogoče prek javnih razpisov, ki pa ne zagotavljajo rednih, predvidljivih in konstantnih sredstev. Eden ključnih pogojev za zakonodajni predlog je opredelitev javnofinančnih posledic in izjava predlagatelja zakona, ali so v državnem proračunu za že sprejeto obdobje predvidena sredstva zagotovljena. Tega v primeru sprejemanja ZPlanP ni bilo. Namen takšne zahteve v zakonodajnem predlogu pa je prav v zagotovitvi izvajanja zakona, če je ta sprejet.

Nepredvidljivost finančnih sredstev odpira ključno vprašanje pri sklepanju skrbniških pogodb med planinsko zvezo in skrbniki. ZPlanP jasno določa, da so skrbniki upravičeni do kritja materialnih stroškov, ki jih imajo s planinskimi potmi. To vprašanje je bistvena sestavina skrbniške pogodbe in višina nadomestila mora biti določena ali vsaj določljiva.

Edina finančna prednost, ki jo ZPlanP neposredno določa za skrbnike, je oprostitev nadomestil in prispevkov, ki izhajajo iz predpisov o gradnji objektov. Vendar je ta oprostitev v praksi irelevantna, saj po GZ za planinske poti ni potrebno gradbeno dovoljenje in posledično graditelj nove planinske poti ni vključen v postopke po predpisih o gradnji objektov.

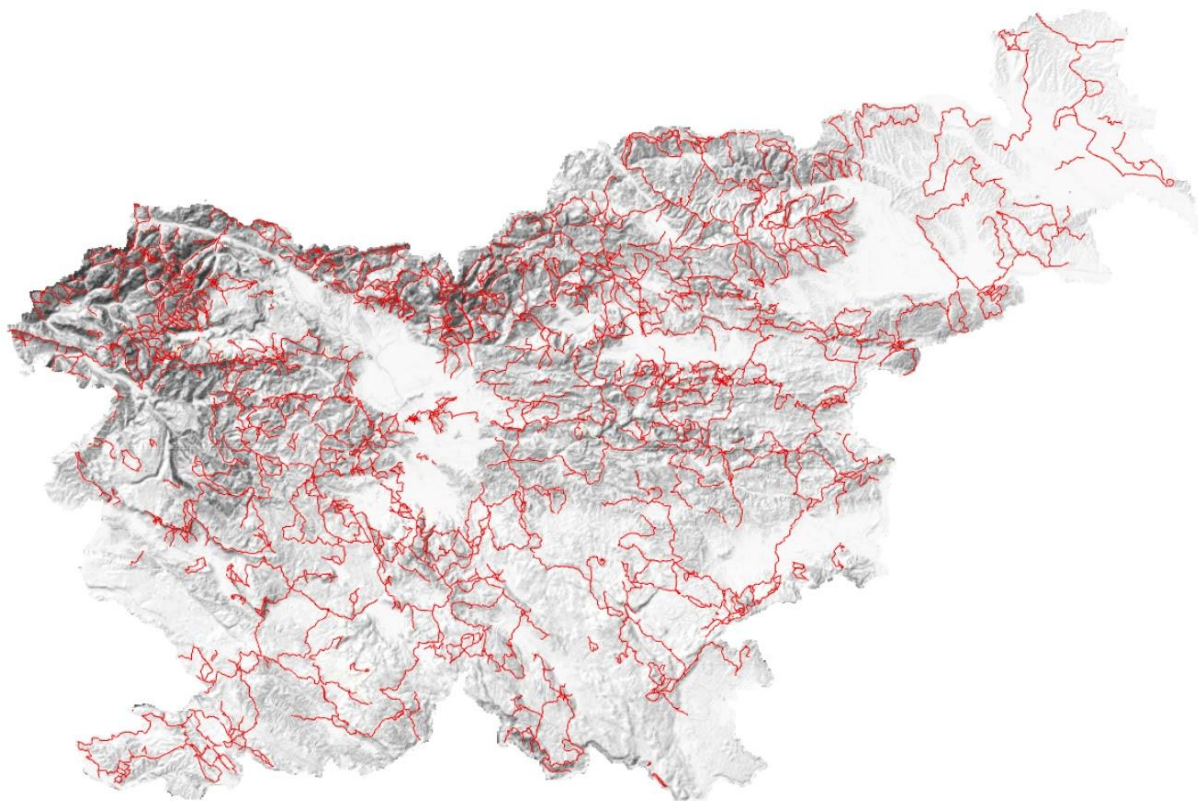
V leti 2021 je bilo sprejeto dopolnilo ZPlanP-A, ki j razrešil nekatere probleme , ki so izhajali iz nedorečenosti ZPlanP in pri tem med drugim tudi določil vir financiranja za dejavnosti v povezavi s planinskimi potmi. V pripravi tega dopolnila je bila neodvisno od ocene v tem dokumentu tudi pripravljena ocena potrebnih sredstev.

2.3. Pregled omrežja planinskih poti

2.3.1. Prostorska umestitev planinskih poti

Trenutno je 10.097 km registriranih planinskih poti v skrbništvu 195 planinskih društev, s sedežem po različnih krajih v Sloveniji. Planinske poti se nahajajo po celotnem ozemlju Republike Slovenije. Speljane so tako po urbanem kot ne-urbanem, naravnem okolju. Gostota planinskih poti pa se viša v predelih sredogorja in je najvišja v visokogorju.

Slika 1: Prikaz mreže markiranih planinskih poti v Sloveniji



(Vir: PlanGIS)

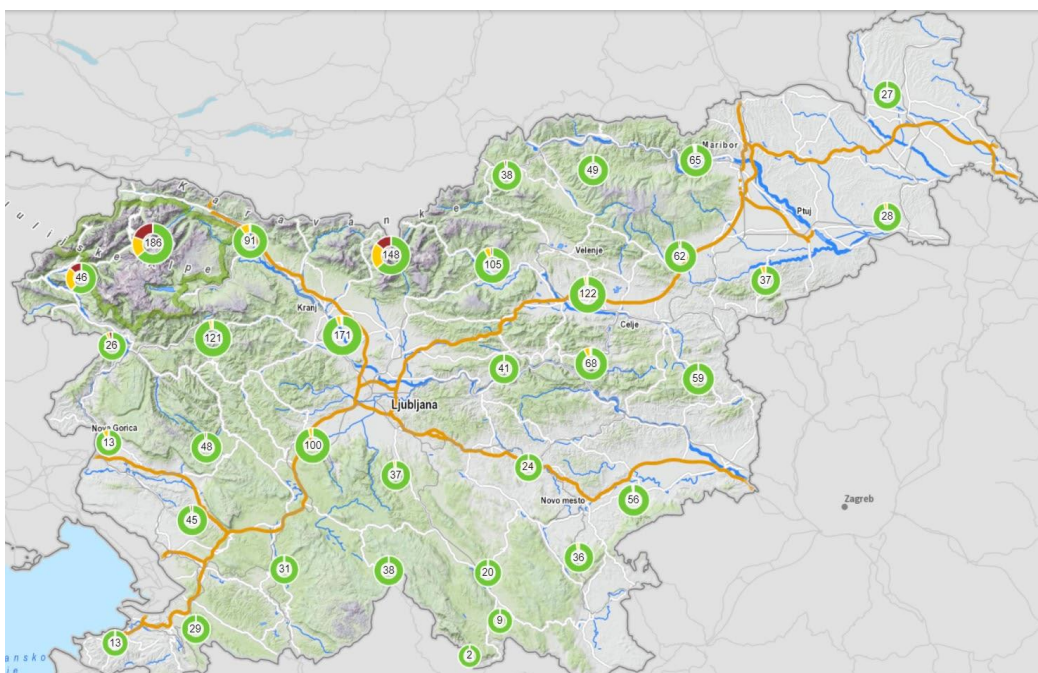
V urbanih in nižinskih predelih najdemo izhodišča planinskih poti, običajno vezana na javni promet ali možnost parkiranja, ki pa ni vedno najbolj organizirano. Planinske poti so speljane po obstoječih cestah in njihov namen je, da predstavljajo povezavo na planinske poti v naravnem okolju ali pa v predelih kjer je gorski svet najbolj oddaljen, da poskrbijo za rekreacijo okoliškega prebivalstva. Lahko pa tudi obstajajo za potrebe veznih (daljinskih) poti kot je prva slovenska obhodnica, Slovenska planinska pot.

Planinske poti tako lahko potekajo po več vrstah podlag od asfaltne (občinske ali državne) ceste, makadamske ceste, kolovoza ali uhojene steze itd. Odsek planinske poti lahko poteka po različnih podlagah, glede na to, kako je umeščen v prostor, v povezavi s soglasji lastnikov zemljišč, prehodnosti terena, erozijske ogroženosti, značilnosti flore in favne, zanimivosti in nevarnosti ob poti itd.

Planinske poti potekajo praktično po vseh občinah v Sloveniji, vendar zaradi razporeditve gorskega sveta ni nujno, da imajo skrbniki teh poti svoj sedež v isti občini. To predstavlja težavo pri poskusih iskanja financiranja na občinskem nivoju. Lahke planinske poti so lahko tesno povezane s turizmom. Zaželeno je, da tudi ostale lahko dostopne poti pod gozdno mejo potekajo po planinski poti, ki je urejena v skladu z zakonom in jo oskrbujejo za to usposobljen strokovni kader in se ne dela vzporednih, novih poti, ki lahko povzročajo škodo okolju zaradi nepravilnega vzdrževanja in same trase (nepravilno odvodnjavanje povzroča erozijo itd.). Hkrati pa zaradi oglaševanja prihaja do večje obremenitve planinskih poti. Tako prostorsko gledano sodelujemo oziroma si prostor delimo z cestnimi podjetji, občinami in turističnimi

organizacijami, romarskimi skupnostmi, športnimi organizacijami, gozdarji in pa seveda lastniki zemljišč. Pomemben faktor so tudi področja pašnikov in kmetijskih površin preko ali ob katerih potekajo planinske poti. Planinske poti pa niso turistične poti, saj potrebujemo za hojo po njih določene fizične, psihične in orientacijske sposobnosti. Gledano po kategorijah se večina zahtevnih in zelo zahtevnih poti nahaja v visokogorju. V sredogorju in nižjih predelih pa so zavarovane poti namenjene predvsem pripravi na poletno hojo v visokogorju, saj so dostopne praktično celo leto. So pa seveda namenjene vsem, ki jim obisk visokogorja lahko predstavlja velik ali celo nerešljiv problem.

Slika 2: Zemljevid s prikazom števila planinskih poti po kategorijah zahtevnosti za posamezna območja v Sloveniji



(Vir: MaPZS)

Dela, ki se na planinskih poteh opravljajo so prav tako vezana na prostor.

Dela A: vsakoletni redni pregled planinskih poti in izredni pregled po ujmah, markiranje in čiščenje (celotna Slovenija)

Dela B: proti erozijske zaščite, lesena varovala (najpogosteje v sredogorju in vse do gozdne meje, mostovi pa v urbanih področjih)

Dela C (tehnična skupina): kovinska varovala, sanacija skalnih podorov (večji del jih je nad gozdno mejo)

Planinske poti so na voljo celotnemu prebivalstvu Republike Slovenije in tujim gostom, brezplačno in na lastno odgovornost. V času, ko je pokrajina pokrita s snegom je planinska dejavnost omejena, saj je planinska infrastruktura prekrita s snegom in ni nujno, da so oznake vidne ali varovala dostopna. Vseeno je uporaba ob primerni usposobljenosti in pripravljenosti

mogoča. Omejitev, ne glede na letni čas, je zgolj ta, ki jo mora vsak posameznik postaviti samemu sebi, glede na svojo psihofizično sposobnost.

Najtežje je opredeliti obiskanost poti, saj nimamo sistema beleženja pretoka planincev. Največjo obiskanost glede na vpise v vpisno knjigo in naše lastne izkušnje lahko najdemo na vrhovih v bližini urbanih naselij (Šmarna gora, Grmada, Krim, Mariborska koča, itd.), V visokogorju pa so najbolj obiskane Julijske Alpe, kjer prednjači Triglav in druge bolj zavarovane planinske poti na določene vrhove. Težja kot je pot in manj kot se jo oglašuje manj ima obiska.

2.3.2. Tipi planinskih poti glede na zahtevnost

Obseg vseh označenih planinskih poti v Sloveniji je znašal leta 2020 skupno 10.069 km. Od tega je bilo 9.973,61 km lahkih poti, 79,61 km zahtevnih poti in 51,76 km zelo zahtevnih poti. Kot prikazuje priložena tabela predstavljajo lahke poti več kot 99% vseh planinskih poti v državi.

Tabela 1: Dolžine markiranih planinskih poti glede na zahtevnost v letu 2020

LETO	LAHKE POTI (km)	%	ZAHTEVNE POTI (km)	%	ZELO ZAHTEVNE POTI (km)	%	SKUPAJ
2020	9.973,61	98,7	79,61	0,8	51,76	0,5	10.068,98

(Vir: Komisija za planinske poti PZS)

Planinske poti se delijo na lahke poti, zahtevne poti in zelo zahtevne poti. Za vzdrževanje lahkih poti uporabljamo ročno orodje in motorne žage, za vzdrževanje zahtevnih in zelo zahtevnih poti pa potrebujemo strojno opremo, samovarovalno opremo markacistov in posebej tehnično usposobljene markaciste z znanjem vrvne tehnike za delo na višini. Vzdrževanje lahkih poti je organizirano na nivoju markacijskih odsekov, vzdrževanje zahtevnih poti in zelo zahtevnih poti pa izvaja posebna skupina markacistov imenovana tehnična ekipa in je večinoma centralizirano.

Lahka planinska pot

Lahka planinska pot je planinska pot, ki je namenjena za hojo in rekreacijski tek, pri čemer si uporabniku ni potrebno pomagati z rokama zaradi varovanja ali pomoči pri gibanju po njej. Lahka planinska pot se praviloma lahko uporablja tudi kot sprehajalna pot.

Kadar lahka planinska pot preči strmo pobočje, mora biti dovolj široka, da omogoča varno hojo tudi manj izurjenim uporabnikom. Od njih se zahteva le pazljivost, telesno pripravljenost in primerno obutev.

Zahtevna planinska pot

Zahtevna planinska pot je planinska pot, ki vodi čez zahtevnejše odseke, na katerih si uporabniki zaradi varnosti pomagajo z rokami, na takšnih odsekih so nameščene varovalne naprave. Varovalne naprave so namenjene dodatni varnosti uporabnikov in niso nujno potrebne za premagovanje težjih mest.

Od uporabnikov zahtevne planinske poti se pričakuje pazljivost, telesno pripravljenost in primerno opremo.

Zelo zahtevna planinska pot

Zelo zahtevna planinska pot je planinska pot, kjer hojo dopolnjuje ali zamenja plezanje in kjer so za premagovanje težko prehodnih delov vgrajene varovalne naprave.

Zelo zahtevna planinska pot je tudi vsaka planinska pot, ki je speljana preko posameznih področij s stalnim strjenim snegom ali ledom.

Za varnejši vzpon na zelo zahtevni planinski poti potrebuje uporabnik dodatno osebno tehnično opremo, kot so čelada, plezalni pas ter samovarovalni sestav, zaradi morebitnih snežišč na posameznih odsekih pa tudi cepin in dereze.

2.3.3. Ocena stanja in potreb po vzdrževanju omrežja planinskih poti

Centraliziranega nadzora nad stanjem planinskih poti nimamo vzpostavljenega v celoti. Uporabnike planinskih poti prek medijev in spleta spodbujamo, da sporočajo stanje na planinskih poteh na enotni e-naslov (poskodbe.poti@pzs.si). Informacija pa je potem posredovana skrbnikom planinske poti, ki preveri dejansko stanje na terenu, po potrebi ukrepa in javi povratno informacijo na PZS.

KPP so skrbniki v letu 2020 obvestili o 29 zaporah planinskih poti in 2 stanjih na poteh, za katere je bila opravljena javna objava začasne zapore planinske poti. Razni uporabniki planinskih poti so na naslov KPP poslali 128 pripomb na stanje poti. KPP je vse pripombe posredovala skrbnikom planinskih poti. Zaprte poti se redno objavljajo na spletni strani: <http://stanje-poti.pzs.si/>.

KPP je v letu 2020 potrdila spremembe planinskih poti podane v 54 vlogah skrbnikov.

Tabela 2: Vrste sprememb planinskih poti po prejetih vlogah v letu 2020

Tip spremembe	Število vlog
Prestavitev poti	23
Prenos poti	20
Sprememba kategorije	2
Sprememba statusa poti (opustitev)	6
Nova pot	3

(Vir: Komisija za planinske poti PZS)

Vsako leto do konca novembra morajo skrbniki oddati poročilo o delu na planinskih poteh. V leti 2020 smo prejeli poročila za 8.500 km planinskih poti. Za 1.568 km (16 %) poti pa ni informacije, ali je bilo na poteh kaj narejeno, ali so bile pregledane in v kakšnem stanju so. Trenutni sistem omogoča spremljanje kaj je bilo na poteh narejenega preko oddanih poročil, ne pa tudi, kakšno je stanje na planinskih poteh, ki v poročilih niso napisana. Skratka v poročilo društva ne napišejo, da je stanje slabo in kaj morajo še narediti – plan. To ne predvideva ne trenutno poročilo, ne ZPlanP.

Za prikaz mreže markiranih planinskih poti PZS in drugih poti namenjenih planinski dejavnosti smo razvili geografski informacijski sistem PlanGIS. Pridobili smo celovito orodje za obveščanje javnosti o stanju na poteh in hkrati z nadgradnjo z orodjem za poročanje tudi možnost pregleda nad stanjem na planinskih poteh kar bo omogočilo tudi boljše načrtovanje del. Za potrebe nadzora nad stanjem poti bi potrebovali poleg orodja v Plan GIS tudi sistem nadzora v obliki pregledov planinskih poti, ki poročanje ne izvajajo, kar pomeni dodaten strošek. Splošno glede na informacije, ki jih imamo, lahko povzamemo oris stanja: stanje planinskih poti se slabša premo sorazmerno na oddaljenost od sedeža skrbnika in nadmorsko višino, tj. dostopnost poti ter oddaljenost od planinskih koč in posledično rastjo stroškov skrbnika. Skrbniki, ki imajo sedež v drugi občini kot poti, imajo pri tem še posebne izzive, saj ne morejo dobiti sofinanciranja občin.

Za potrebe nadzora nad stanjem poti bi potrebovali poleg orodja v PlanGIS tudi sistem fizičnega nadzora v obliki pregledov planinskih poti, kar bo v prihodnosti potrebno vzpostaviti.

Največji izzivi so na področju Spodnjih bohinjskih gora, osrednjem delu Kamniško savinjskih Alp in področju osrednjeslovenske regije. Nasprotno pa je na območjih z manjšo urbano poselitvijo pa hkrati nižjo nadmorsko višino in lažjo dostopnostjo ter finančno spodbudo občin, interes za vključevanje v prostovoljne vrste markacistov večje in so posledično planinske poti tudi boljše preskrbljene (Dolenjska in Bela Krajina, Pomurje in Koroška ter Obalno področje).

2.3.4. Ocena stroškov vzdrževanja planinskih poti po trenutnem obsegu del

Na osnovi poročil skrbnikov planinskih poti, analize tehničnih akcij, nabave materiala za leto 2020 so bili zbrani statistični podatki in ocena finančnih sredstev za planinske poti. Planinske poti se vzdržujejo in urejajo v skladu z ZPlanP. Dela, ki jih markacisti PZS opravljajo na poteh pa se delijo na kakor je prikazano v spodnji tabeli.

Tabela 3: Ocena stroškov vzdrževanja planinskih poti po trenutnem obsegu del

Vrsta del:	Strošek:
dela A, enostavna dela:	
<ul style="list-style-type: none"> - redni pregled poti, - izredni pregledi poti po ujmah in morebitne zapore poti, - označitev poti s Knafelčevo markacijo in dodatnimi oznakami v skladu s pravilnikom o označevanju planinskih poti, - čiščenje (odstranjevanje podrasti in vejevja, odstranjevanje zapadlega kamenja, - nadelava in čiščenje odvodnjavanja ipd. ročna dela 	<ul style="list-style-type: none"> - potni stroški in dnevnice, - ročno orodje (žaga, klešče, kramp, motika, lopata, čopiči ipd.), - barva in razredčilo, - zaščitna oblačila in rokavice, - pohodni čevlji.
44 %	209.716,62 €
dela B, zahtevnejša dela:	
<ul style="list-style-type: none"> - opremljanje poti z usmerjevalnimi tablami, - lesena varovala (ograje, mostovi, stopnice, proti erozijske zaščite ipd.), - odstranjevanje padlih dreves (v soglasju z lastnikom), - kamniti podporni zidovi ipd. - sanacija bližnjic, - ukrepi zaradi varstva narave ipd. 	<ul style="list-style-type: none"> - usmerjevalne table, drogovi in pritrdilni pribor, - zavarovanje strokovnih kadrov, - potni stroški in dnevnice, nočitve, - zaščitna oblačila in rokavice, - dodatna zaščitna oprema (protivrezne hlače, čelada, naušniki, zaščitna očala ipd.), - les (macesnovi hlodi za erozijske zaščite, les za stopnice, mostove, kostanjevi količki ipd.), - gorivo za motorno orodje in oljne mešanice, - ročno orodje (kramp, motika, lopata, izvijači, ipd.) - motorno orodje (motorna žaga, vrtalka, agregat ipd.)
16 %	74.962,33 €
dela C, najzahtevnejša strokovna dela:	
<ul style="list-style-type: none"> - ogled poti in podaja strokovnega mnenja, načrtovanje akcij, - opremljanje poti z jeklenimi varovali (klini, jeklenice itd.), - sanacija podorov, - nadelava stopnic v skalo, - protierozijski ukrepi na zelo zahtevnem terenu. 	<ul style="list-style-type: none"> - potni stroški in dnevnice, nočitve, - zavarovanje markacistov tehnične skupine, - stroški helikopterja ali žičnice (dodatni strošek zgolj, kjer sodelovanje SV ali policije ni omogočen) - material in potrošni material (klini, jeklenica, lesena bruna, količki, spojke, brusni listi, svedri ipd.), - skladišče (najem, zavarovanje, inventura, potni stroški skladiščnika), - gorivo za motorno orodje in oljne mešanice, plin, - ročno orodje (izvijači, lomilke, ključiči, krampi, nastavek za montažo klinov ipd. specialno orodje), - strojno orodje (vrtalke, motorne žage, agregati, brusilke, obrezovalniki ipd.), - zaščitna oblačila in rokavice, - dodatna zaščitna oprema (protivrezne hlače, čelada, naušniki, zaščitna očala ipd.)/nadomestilo za obrabo opreme,

	- tehnična oprema (plezalni pas, vponke, plezalna in statična vrv, privezne vrvice itd.).
18 %	90.447,54 €
Dela U – usposabljanja	
- usposabljanja markacistov, - strokovni razvoj	- razvoj doktrine, - priprava materialov, - gradivo za usposabljanja, - učni pripomočki, - nadomestila stroškov prostovoljcem (potni stroški, dnevnice).
11 %	55.975,00 €
Dela E – Evidence in organizacija	
- prostorski prikaz planinskih poti in vodenje evidenc, - organizacijski stroški	- stroški gostovanja, - razvoj sistema, - strošek urednika, - vnos in sprememba podatkov, - vodenje zapor poti.
10 %	47.500,00 €
skupaj	478.601,49 €

Če bi vrednotili še prostovoljske ure po 10 €/h za strokovno delo in 13 €/h za organizacijsko delo po zakonu o prostovoljstvu, bi za leto 2020 to znašalo še dodatnih 468.852,00 €.

Tabela 4: Okvirne cene urejanja poti v nekaterih državah s pripadajočimi skupnimi dolžinami poti

Okvirna cena vzdrževanja planinskih ali pohodniških poti (Eur)	CZ	DE	IT	IT	RS	AT	CH
	(KCT)	(DAV)	(CAI)	(FIE)	(PSS)	(OAV)	(Verband Schweizer Wanderwege)
Skupna dolžina poti km	43.578	30.000	60.000	5.500	7.600	66.700	26.000
strošek vzdrževanja	760.200	1.200.000	ni podatka	134.800	79.270	2.077.000	1.927.900

(Vir: EUMA)

Pri mednarodnih primerjavah velja upoštevati, da je delež poti, kjer je vzdrževanje najdražje, torej zahtevnih in zelo zahtevnih poti, zelo različen, zato ne preseneča da je povprečna cena vzdrževanja kilometra poti najvišja v Alpskih državah.

2.4. Zakonodajni okvir

Pregled pravnih aktov:

Zakon o planinskih poteh (ZPlanP), Ur. l. 61/07,

Zakon o spremembah in dopolnitvah Zakona o planinskih poteh (ZPlanP-A), Uradni list RS, št. 92/2021,

Zakon o urejanju prostora – ZurepP-2 (Uradni list RS, št. 61/17)

Uredba o vsebini evidence o planinskih poteh in o načinu njene vzpostavitve in vodenja, Ur. l. RS št. 16/08.

Pravilnik o načinu prostorskega prikaza tras planinskih poti, Ur. l. RS št. 80/08.

Pravilnik o označevanju in opremljanju planinskih poti, Ur. l. RS št. 80/08.

Pravilnik o kategorizaciji planinskih poti, Ur. l. RS št. 80/08.

Pravilnik o načinu vzdrževanja in sanacije planinskih poti Ur. l. RS št. 80/08.

Ključne prednosti ZPlanP:

- uporabo planinskih poti na lastno odgovornost (5. člen), s čimer se poudari nepredvidljivost naravnega okolja in obveznost vsakega posameznega uporabnika, da nase prevzame odgovornost za varno obiskovanje.
- Obveznost lastnika zemljišča, preko katerega poteka planinska pot, mora uporabnikom dopustiti, da jo uporabljajo za hojo, tek ali plezanje, skrbniku pa, da jo vzdržuje in označuje z risanjem markacij in postavljanjem usmerjevalnih tabel, skrinjic in varovalne opreme (3. člen). Za poti, ki so obstajale v času uveljavitve zakona, ta ne predvideva ponovnega zbiranja soglasij oz. služnosti.

Ključne slabosti ZPlanP:

- Na splošno je zakon preveč administrativno obremenjujoč in precejšen del določb ustvarja pravna vprašanja in administrativne ovire, ki omejujejo vsebinsko izvajanje zakona.
- Zakon je do spremembe v letu 2021 celotno financiranje planinskih poti nalagal PZS, brez zagotovitve javnih sredstev za ta namen. ZPlanP sicer predpisuje, da so skrbniki upravičeni do povračila materialnih stroškov. Sredstva za vzdrževanje planinskih poti zagotavlja planinska zveza. Kot vire sredstev poleg plačil za storitev, donacij, volil in daril ter drugih virov kot mogoče predvideva tudi proračunske in druge javne vire, ki jih zveza pridobi za namen svojega delovanja na podlagi ovrednotenega programa dela. Pridobivanje sredstev je mogoče prek javnih razpisov, ki pa ne zagotavljajo rednih, predvidljivih in konstantnih sredstev. Sprememba zakona v letu 2021 predvideva sklenitev neposredne pogodbe med PZS in ministrstvom za turizem. Obseg, pogoji in vsebina pogodbe bo znana šele po njeni sklenitvi, glede katere ministrstvo stoji na stališču, da je možna za leto 2023 in naprej.
- Ureditev usposabljanja markacistov ureja zakon na način, da je praktično v celoti vezan na ministrstvo in ne predvideva prenosa izvajanja in pristojnosti za sprejem program usposabljanja na PZS. Takšna rešitev ni ustrezna, ker ministrstvo ne razpolaga s potrebnim strokovnim znanjem za izvedbo usposabljanj in preverjanj znanj. Po drugi strani pa je v vsej zgodovini to področje izvajala PZS. ZPlanP-A je leta 2021 pristojnost za sprejem programov usposabljanja in izvajanja usposabljanj tudi formalno prenesel na PZS.
- Problem prostorskega prikaza planinskih poti je zakon določil na način, da se ta vodi v Prostorskem informacijskem sistemu, ki ni bil nikoli vzpostavljen. Ta problem je rešil ZUreP, ki je evidenco planinskih poti uredil v Katastru gospodarske javne infrastrukture. Ostajajo nejasnosti ali je z vpisom v kataster status planinskih poti vzpostavljen ali so potrebni s strani ministrstva dodatni administrativni akti, ki pa ne

bi doprinesli k vsebinskim rešitvam. Takšna rešitev glede prikaza v Katastru gospodarske javne infrastrukture tudi pomeni, da je potrebno v rednih intervalih usklajevati podatke o planinskih poteh, ki jih vodi PZS (v PlanGIS), kar pa zahteva naročilo geodetskega elaborata in z njim povezane stroške.

- Ministrstvo mora potrditi kategorizacijo planinskih poti in vzpostaviti dvonamenske poti, za kar ni jasno predpisanih korakov upravnega postopka. Sprememba zakona 2021 je predvidela, da obstoječa kategorizacija PZS ustrežna.

Stalen izziv, ki ga v prihodnje smatramo še bolj perečega, je usklajevanje razmerij z lastniki. Res je, da ZPlanP predvideva, da mora lastnik zemljišča dopustiti uporabo planinskih poti, vendar to v praksi pogosto predstavlja probleme, zahteva veliko usklajevanj, iskanja rešitev in tudi pravih zapletov. Sodne prakse glede razmerij med ZPlanP in splošnimi določili s področja stvarnopravne zakonodaje še ni, tako da enoznačnega pravnega odgovora to vprašanje še nima.

Gradnjo novih poti ZPlanP bistveno omejuje, kljub temu se število novih planinskih poti iz leta v leto počasi zvišuje. Zakon zahteva sklenitev pogodbe o služnosti z vsemi lastniki, kar se v praksi ne izvaja, se pa zbirajo pisna soglasja lastnikov, kar pa sicer nima enake pravne veljave in lastnik ali njegov pravni naslednik lahko svojo volje kasneje spremeni, kar povzroči težave.

Skrbniške pogodbe, ki jih ZPlanP predvideva se bodo sklepale med PZS in planinskimi društvi po zagotovljenem javnem financiranju. Pogodba bo tako lahko celovito uredila razmerje in tudi obveznosti. Namreč dejstvo je, da bo s pridobljenimi javnimi sredstvi odgovornost za urejenost planinskih poti večja, tako z vidika nadzora, kot z vidika pričakovanj uporabnikov. Pogoj za sklenitev pogodbe za nedoločen čas, ki ga določa ZPlanP je, da društvo izpolnjuje pogoj 2 markacistov in 30 polnoletnih članov. Tega vsi sedanji skrbniki ne izpolnjujejo, tako da se za njih predvideva možnost sklenitve pogodbe za določen čas.

2.5. Današnji model organiziranosti vzdrževanja markiranih planinskih poti

Organiziranost markacistov določa pravilnik Komisije za planinske poti.

Markacijski odsek PD

Markacijski odsek PD ali z drugim imenom Odsek za planinske poti pri PD se ustanovi z odločitvijo pristojnega organa društva (skupščina, upravni odbor...), v obliki sklepa ali pravnega akta. Markacisti, ki delujejo v okviru markacijskega odseka, iz svojih vrst izberejo načelnika. Načelnik je praviloma polnopraven član upravnega odbora društva in enakopravno odloča o vseh obravnavanih vprašanjih, pomembnih za delo in razvoj društva. Obenem predstavlja in zagovarja delovne načrte svojega odseka in skrbi za finančno kritje potreb odseka. Načelnik markacijskega odseka usklajuje delo društvenih markacistov, ki **najmanj enkrat letno pregledajo vse planinske poti PD**. O pregledih, morebitnih zaporah, drugih spremembah in opravljenem delu na planinskih poteh ter o markacistih PD, usmerjevalnih tablah, varovalih, žigih in o obnovi ostalih označb načelnik vodi skrbno evidenco, oz. preverja, da jo vodijo osebe, ki jih je za to zadolžil. Pripravlja letna poročila skrbnika in vse morebitne

vloge za spremembe planinskih poti PD. O zaporah planinske poti in raznih nevarnostih takoj obvesti KPP.

Odbor za planinske poti v okviru MDO

Odbor za planinske poti v okviru Meddruštvenega odbora (OPP) včasih imenujemo tudi Markacijska skupina. Markacisti, ki skrbijo za poti na posameznih gorskih in pokrajinskih enotah se združujejo v skupine markacistov. V Sloveniji imamo 12 takih skupin: Ljubljanski OPP, Notranjski OPP, Primorski OPP, Posoški OPP, Gorenjski OPP, Kamniško-bistriški OPP, Zasavski OPP, OPP Dolenjske in Bele krajine, Savinjski OPP, Koroški OPP, Podravski OPP in Pomurski OPP.

Pokrajinski zbor markacistov je enkrat letno. Načelniki markacijskih odsekov pa se v okviru OPP sestanejo vsaj dvakrat letno, da sestavijo delovni načrt ter ocenijo uspehe ali neuspehe svojega dela, odločajo o morebitnih prerazporeditvah poti v oskrbo posameznih PD ali skupnih akcijah in dopolnjujejo podatke o evidenci poti. Posvetujejo se tudi o tem, katere poti imajo še značaj planinske poti in katere bi kazalo ukiniti in obravnavajo ostalo aktualno problematiko.

Načelniki iz svojih vrst izvolijo vodjo OPP, ki nadzira stanje na planinskih poteh svoje skupine in usklajuje delo na področju markacistov, jim pomaga z nasveti. Na prošnjo skrbnika planinske poti organizira delovne akcije na tej poti, da se jih udeležijo markacisti več PD skupine.

Vodja OPP vodi in dopolnjuje evidenco opravljenih del ter posreduje podatke KPP, ki vodi Kataster planinskih poti. Obenem poroča o svojih ugotovitvah in o delovnem programu OPP. Vodje OPP se v razširjeni sestavi KPP zberejo vsaj enkrat letno, kjer imajo posvetovalno vlogo.

Izvršni odbor Komisije za planinske poti

Izvršni odbor Komisije za planinske poti PZS (IO KPP) je strokovni in izvršni organ na področju planinskih poti znotraj PZS. Sestavljajo ga načelnik in 5 do 8 članov. Vsak član je zadolžen za svoje področje in se sestajajo, kadar je potrebno, a najmanj 3 krat letno. Eden izmed teh sestankov je **seja razširjene sestave KPP**.

KPP izpolnjuje naloge, ki jih določa vsakoletni zbor markacistov in je za svoje delo odgovorna upravnemu odboru PZS (UO PZS). Načelnik KPP ima posvetovalno vlogo v UO PZS, kateremu odgovarja za redno vzdrževanje, za enotno označevanje, za tekoče vodenje katastra planinskih poti ter kategorizacijo planinskih poti, za izobraževanje markacistov in druge naloge, ki so predpisane KPP.

IO KPP opravlja svoje naloge tudi s pomočjo treh strokovnih teles, ki imajo posvetovalno vlogo:

- **Odbor za dokumentacijo in kataster planinskih poti,**
- **Odbor za tehnična vprašanja,**
- **Odbor za usposabljanje KPP.**

Naloge ter delovanje KPP in načelnika KPP opredeljuje Pravilnik KPP.

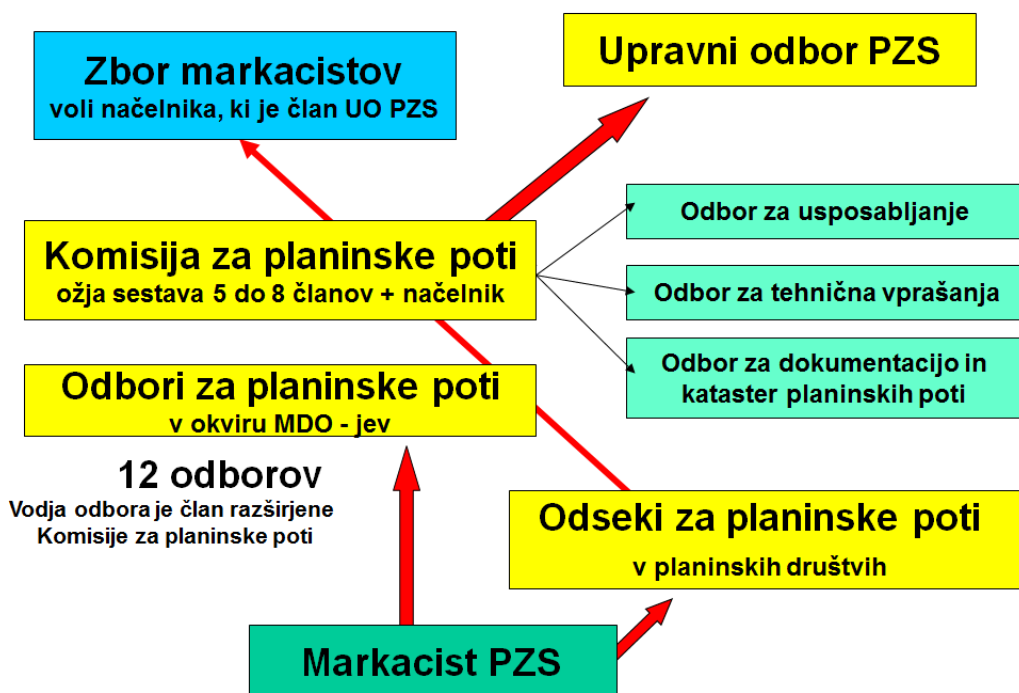
Zbor markacistov

Zbor markacistov je najvišji organ na področju organizacije in vzdrževanja planinskih poti PZS. Sestane se enkrat letno. Glasovalno pravico imajo samo načelniki markacijskih odsekov PD. Zboru prisostvujejo načelniki odsekov za planinske poti, vodje OPP ter načelnik KPP in člani IO KPP ter drugi, ki so bili zadolženi za poročanje oz. vabljeni gostje. Zbor markacistov na 4 leta voli načelnika KPP in člane Izvršnega odbora KPP. Odločajo tudi o drugih večjih zadevah, ki se tičejo vseh markacistov (Pravilnik KPP ipd.).

Sklepi zbora markacistov so obvezni za vse markaciste in organe v njihovi organiziranosti.

Vsi člani v sestavi organiziranosti markacistov (OPP, KPP...) svoje delo opravljajo prostovoljno. V okviru strokovne službe PZS je zaposlen strokovni sodelavec, ki pokriva področje planinskih poti in markacistom pomaga poiskati odgovore na vprašanja, pregleduje vloge in poročila namenjena KPP ter opravlja druge naloge po navodilih načelnika KPP in generalnega sekretarja PZS.

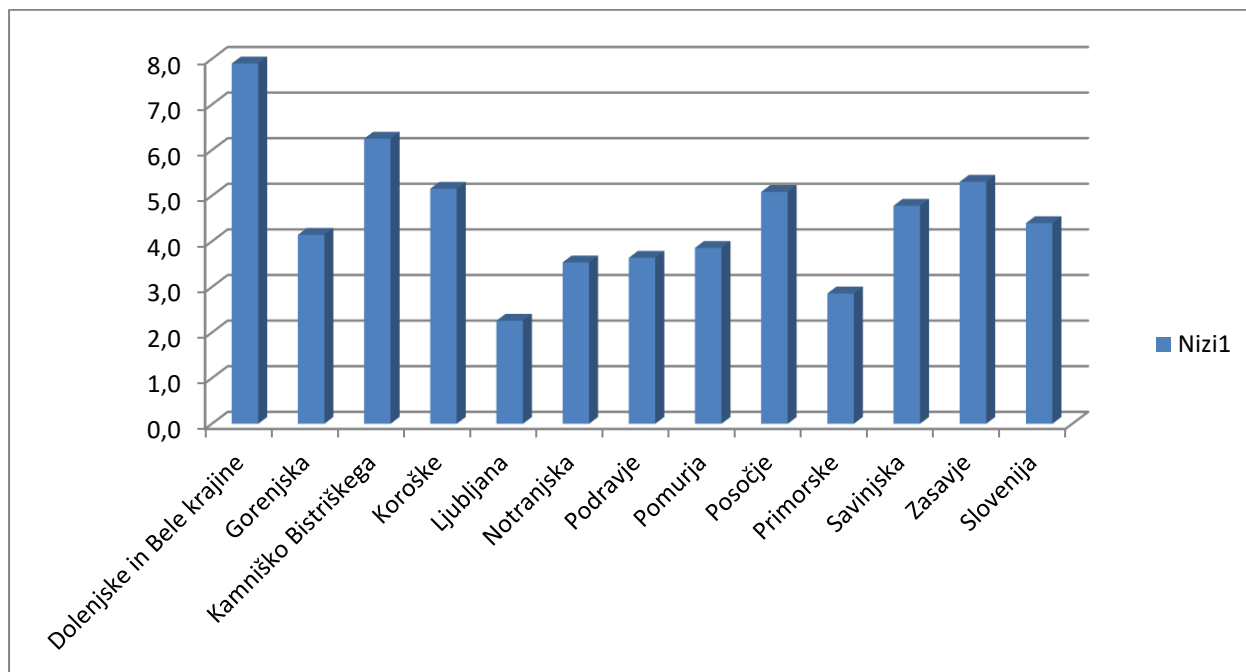
Skica 3: Organigram Komisije za planinske poti



(Vir: Komisija za planinske poti)

Število markacistov na akcijah med posameznimi leti niha, kar je odvisno zlasti od vremenskih razmer in same organiziranosti po odsekih za planinske poti. Pri akcijah tehnične skupine KPP PZS pa lahko zaznamo močno povečevanje števila tako delovnih dni kot tudi opravljenih ur.

Graf 5: Število markacistov na PD v MDO v letu 2019



(Vir: Komisija za planinske poti PZS)

Tabela 6: Število markacistov na akcijah in akcijah tehnične skupine

Leto	Markacisti na akcijah	Markacisti na akcijah TS	Skupaj
2016	697	46	743
2017	703	44	747
2018	913	59	972
2019	768	79	847
2020	768	65	833

(Vir: Komisija za planinske poti PZS)

Tabela 7: Število delovnih ur markacistov na akcijah in akcijah tehnične skupine

Leto	Markacisti na akcijah	Markacisti na akcijah TS	Skupaj (ure)
2016	29.355	1.056	30.411
2017	30.831	778	31.609
2018	33.914	1.311	35.225
2019	35.829	2.518	38.347
2020	36.651	2.045	38.696

(Vir: Komisija za planinske poti PZS)

Zanimiv je podatek o številu ur na akcijah, ki kaže, da se ta neodvisno od nihanja števila markacistov na akcijah konstantno povečuje. To pa kaže, da se aktivnost na posameznega markacista povečuje, kar ob upoštevanju povprečne starosti markacistov, ki znaša 55 let, pomeni večjo obremenitev in s tem večje tveganje za poškodbe pri delu. Nujno je potrebno povečati število usposabljanj za markaciste in spodbuditi mlajše člane PZS da se vključijo v ta usposabljanja.

2.6. Ocena obiska planinskih poti v Sloveniji

Ocenjujemo, da planinske poti v Sloveniji v enem letu obiše okoli 1,7 milijona obiskovalcev.

Med uporabniki planinskih poti moramo najprej razlikovati med različnimi skupinami. Planinske poti namreč uporabljajo lokalni prebivalci za prostočasno rekreacijo, domači in tuji turisti ter organizirani planinci in pohodniki. S tega izhodišča lahko razumemo obremenjenost planinskih poti, ki se lahko tudi spreminja glede na sezono obiskov oziroma letne čase. V primeru lokalnega prebivalstva je obremenjenost planinskih poti dokaj konstantna in niha predvsem v odvisnosti od letnih časov. Pri turističnih obiskih pa je ta obremenitev vezana zlasti na sezono. V primeru planinskih poti je to predvsem poletni čas, ko so dopusti oziroma šolske počitnice. Ta izrazita razlika v številu obiskovalcev se zlasti kaže v visokogorju, kjer je množično obiskovanje omejeno na obdobje poletja oziroma obdobja brez snega.

PZS z izvajanjem svoje dejavnosti ustvarja različne učinke. Obiskovanje gora ustvarja najprej širše družbene učinke, planinarjenje namreč pozitivno vpliva na kakovost življenja obiskovalcev gora, saj vpliva na njihovo zdravje, socialno vključenost in srečo oziroma zadovoljstvo z življenjem. Seveda pa obiskovanje gora povzroča tudi pomembne ekonomske učinke v gospodarstvu. Neposredni ekonomski učinki izhajajo tako iz opravljanja gostinske dejavnosti in nočitev v planinskih kočah kot tudi iz izvajanja drugih aktivnosti. Po velikosti bistveno pomembnejši pa so posredni ekonomski učinki, ki izhajajo iz vplivov, ki jih ima obstoj planinske infrastrukture in možnost planinarjenja na turizem v Sloveniji. Obiskovalci gora namreč veliko več potrošijo v dolini kot v gorah. Prav tako bi lahko s planinstvom povezali ekonomske učinke, ki nastajajo v drugih povezanih dejavnostih, kot so druge turistične in z njimi povezane dejavnosti ali npr. trgovina s športno opremo, in še marsikje drugje. (Študija, 2018)

2.7. Opredelitev območij večje in manjše obremenitve poti glede na obstoječe podatke

Že dolgo časa smo priča množičnemu obisku Triglava in okolice ter vršnega grebena Kamniško-Savinjskih Alp. V zadnjih letih se ta pritisk še stopnjuje in približuje nosilni sposobnosti teh območij. PZS skuša zmanjšati ta pritisk z naslednjimi ukrepi:

- Promocijo in s tem razpršitev obiska na manj obremenjena področja,
- Popularizacijo obhodnic, ki potekajo tudi po manj obiskanih predelih gora,
- Razvijanjem turnega kolesarstva, ker je za kolesarje zanimivo vse vzpeto slovensko ozemlje,

- Razvijanjem športnega plezanja, tako v dvoranah kot v naravnih plezališčih,
- Promocijo obiska gora vse leto in ne le v visoki planinski sezoni.

PZS je v zadnjih 5 letih označila okoli 2000 km turno kolesarskih poti in tako ponudila nujno infrastrukturo za hitro rastoče število turnih kolesarjev. Podoben trend rasti je značilen tudi za športno plezanje, tako v dvoranah kot tudi v naravnih plezališčih, kjer si prizadevamo za obnovo varoval v okviru projekta OSP (Obnavljamo slovenska plezališča). PZS z razvijanjem novih športnih dejavnosti sledi željam članstva in hkrati, kot že omenjeno, skuša razbremeniti tiste predele visokogorja, kjer smo priča največjemu obisku.

2.7.1. Ocena števila obiskovalcev gora

Slovenija je relativno gorata dežela. Samo visokogorski del Slovenije, to so gorovja z višinami nad 1.600 m nadmorske višine, obsega 11 % ozemlja države: to so pretežno Julijske Alpe, Karavanke in Kamniško-Savinjske Alpe. Zato ni presenetljivo, da je obiskovanje gora priljubljena aktivnost Slovencev. Kot trdita Pori in Sila, bi lahko planinstvo in gorništvo, poleg alpskega smučanja, poimenovali del identitete Slovencev (Berčič in Sila, 2007).

Že od leta 1973, odkar se sistematično raziskuje športnorekreacijska dejavnost Slovencev, se planinstvo in gorništvo, poleg alpskega smučanja, pojavljajo med najbolj priljubljenimi športnorekreacijska dejavnostmi. Mnogi Slovenci so sprejeli planinstvo kot temeljno dejavnost ob vikendih, v zimskem času pa postaja, poleg alpskega smučanja, vedno bolj priljubljena tudi dejavnost turnega smučanja, ki pa je zopet povezana z obiskovanjem gora. Poleg domačih obiskovalcev gora pa se, predvsem v zadnjih letih, močno povečuje tudi obisk tujih obiskovalcev, saj v Slovenijo zaradi njenih naravnih lepote in neokrnjene narave prihaja vedno več turistov. Natančni podatki o številu obiskovalcev gora ne obstajajo, saj obiskov ni mogoče sistematično spremljati. Obstajajo pa bolj in manj natančne ocene, tako za število obiskovalcev gora v splošnem kot tudi ocene števila obiskovalcev določenih območij, kot je npr. Triglavski narodni park (v nadaljevanju TNP), ali posameznih gora, kot npr. Triglav. Po podatkih uprave TNP (JZ TNP, 2017) naj bi samo število obiskovalcev TNP v osemdesetih letih znašalo 2 milijona letno. Ta številka naj bi kasneje celo naraščala. Triglav pa naj bi v začetku devetdesetih letih obiskalo od 15 tisoč do 20 tisoč obiskovalcev letno (Dolenc, 1996). Najnovejša raziskava, na podlagi katere bi lahko sklepali o številu obiskovalcev gora v Sloveniji, se nanaša na obisk biosfernega območja Julijske Alpe in TNP (JZ TNP, 2017). Tudi omenjena raziskava sicer ugotavlja, da natančnih podatkov o številu obiskovalcev ni in zato poskuša število obiskovalcev oceniti z analizo različnih sekundarnih kvantitativnih podatkov, dodatno pa tudi analizo primarnih podatkov, ki so bili pridobljeni z anketo. V okviru sekundarnih podatkov se o številu obiskovalcev biosfernega območja Julijske Alpe in TNP sklepa na podlagi statističnih podatkov o turističnih prihodih in nočitvah v občinah v Julijskih Alpah, podatkov o nočitvah v planinskih kočah na območju TNP, podatkov o obisku plačljivih naravnih in kulturnih vrednot na območju TNP, podatkov o obisku plačljivih cest na območju TNP, podatkov o posredovanjih Gorske reševalne službe na območju TNP, podatkov o obisku info središč TNP in podatkov o nočitvenih kapacitetah v TNP.

Tako se ugotavlja:

- število prihodov turistov v občinah Julijskih Alp je znašalo 574.631, od tega jih manj kot četrtnina odpade na domače goste;
- število nočitev v občinah Julijskih Alp je znašalo 1.400.123, kjer pa je delež domačih gostov še manjši;
- število nočitev v planinskih kočah na območju TNP je znašalo 52.476 19
- število obiskov plačljivih naravnih in kulturnih znamenitosti na območju ter plačljivih cest v TNP in Ski centra Vogel je znašalo 324.478; in
- število obiskov info središč TNP je znašalo 69.307. Vse ocene se nanašajo na obdobje junij–september 2016.

Zato je potrebno pri ocenah letnega števila obiskovalcev te ocene prilagoditi. Ker se pri ocenjevanju ekonomskih in družbenih učinkov pri nekaterih skupinah učinkov naslanjamo na oceno števila obiskovalcev gora in so zgoraj prikazane ocene ali nepreverljive ali pa se nanašajo na ožje opredeljena območja, poskušamo o ocenah sklepati tudi sami. Če npr. vzamemo podatek o prihodih turistov (število se nanaša na tiste, ki so vsaj enkrat prenočili) in nočitvah v slovenskih gorskih občinah, lahko izračunamo povprečno število nočitev na prihod oziroma dolžino letovanja. Število obiskovalcev gora pa bi na podlagi teh podatkov lahko ocenili tako, da bi predpostavili delež dni oziroma povprečno število dni, ki jih turisti namenijo obiskovanju gora. Na podlagi podatkov SURS, iz katerih izhaja, da je bilo v letu 2016:

- 1.102.282 prihodov turistov v gorske občine in
- 2.652.556 nočitev turistov v gorskih občinah, izračunamo, da je znašalo povprečno število dni nočitev na prihod 2,4.

Ob konservativni predpostavki, da turisti namenijo polovico dopusta obiskovanju gora, kar v povprečju pomeni 1,2 dni, ocenjujemo število obiskovalcev gora na nekaj več kot 1,3 milijona letno. Ker pa ta ocena vključuje samo obiskovalce gora, ki so prenočevali, bi jo bilo potrebno povečati za število dnevnih obiskovalcev gora. Pri oceni števila dnevnih obiskovalcev gora in skupnega števila obiskovalcev gora bi se lahko naslonili na ugotovitve ankete, izvedene v okviru JZ TNP (2017), v kateri se ugotavlja, da je delež enodnevnih obiskovalcev TNP 13 %, še 8 % obiskovalcev pa je bilo takih, ki tudi sicer živijo v območju TNP, kar skupaj pomeni 21 % dnevnih obiskovalcev. Če tako predpostavimo, da je tudi na ravni Slovenije znotraj skupnega števila obiskovalcev gora 21 % dnevnih obiskovalcev⁶, kar je zelo konservativna ocena, ker je teh v gorah izven TNP gotovo več, dobimo 1,7 milijona obiskovalcev gora. Na podlagi preverjenih sekundarnih podatkov in naše enostavne preveritve ocene PZS o število obiskovalcev gora, bi tako lahko prevzeli oceno PZS kot ustrezno podlago za naše ocene ekonomskih in družbenih učinkov. Pri vseh naših ocenah pa smo se odločili izhajati iz predpostavke, da slovenske gore obiše 1,7 milijona obiskovalcev letno.

2.7.2. Posredni ekonomski učinki

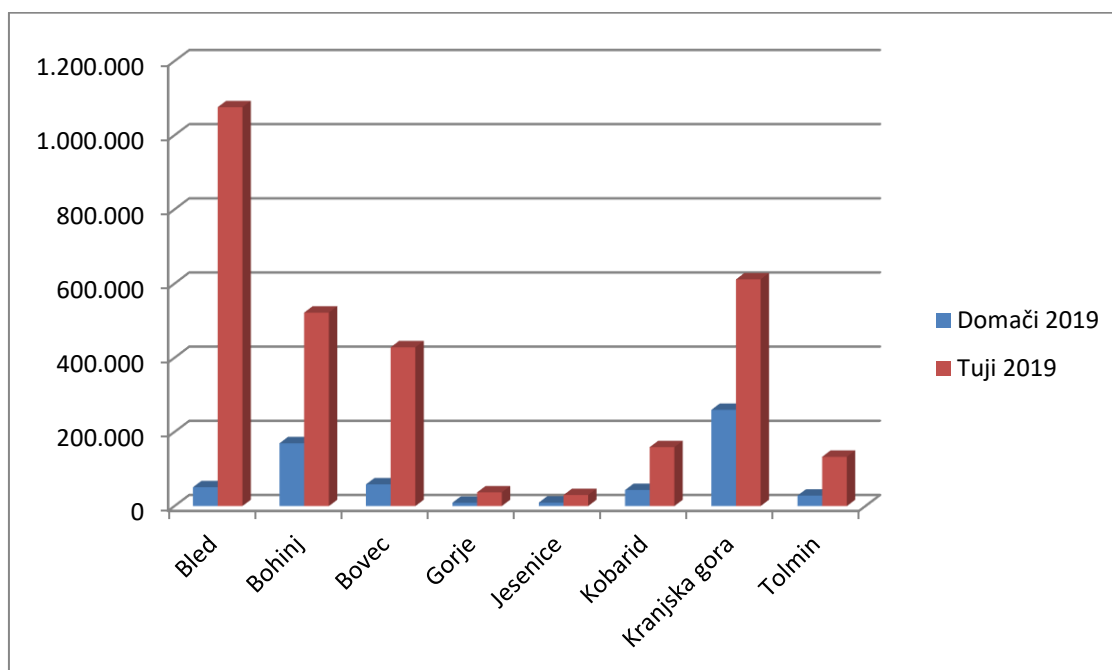
V primerjavi z obravnavami neposrednimi ekonomskimi učinki bi lahko pričakovali, da planinstvo ustvarja po velikosti bistveno pomembnejše posredne ekonomske učinke; ti izhajajo iz vplivov, ki jih ima predvsem obstoj planinske infrastrukture in možnost planinarjenja na turizmu v Sloveniji. Planinska infrastruktura v Slovenijo privabi verjetno veliko število turistov, prav tako se za letovanje zaradi možnosti planinarjenja odločajo

domači turisti, njihova potrošnja pa ustvarja pomembne ekonomske učinke. S planinstvom bi lahko povezali tudi posredne ekonomske učinke, ki nastajajo v drugih povezanih dejavnostih, kot je npr. trgovina s športno opremo in še marsikje drugje. V nadaljevanju je najprej predstavljena velikost dejavnosti turizma, ki bi ga gotovo v delu lahko pripisali obstoju planinske infrastrukture oziroma možnosti planinarjenja v Sloveniji, potem pa je ocenjen BDP oziroma potrošnjo v dejavnosti turizma, ki nastaja zaradi planinstva. Nazadnje je predstavljena velikost dejavnosti trgovine s športno opremo in ocenjen delež, ki bi jo lahko pripisali nakupom, povezanih s planinarjenjem.

ANALIZA PODATKOV OBISKA IN NOČITEV TUJIH TER DOMAČIH GOSTOV NA OBMOČJU GORSKIH OBČIN V SLOVENIJI ZA LETI 2018 IN 2019

Na ozemlju Republike Slovenije se nahaja največ turističnih prenočitvenih zmogljivosti v gorskih občinah na območju Julijskih Alp in Zahodnih Karavank. Izstopajo zlasti občine Bled, Bohinj, Kranjska gora in Bovec. V to območje pa se uvrščajo še občine Kobarid, Tolmin, Gorje in Jesenice. Enako velja tudi za mrežo planinskih poti, ki je na državnem nivoju najbolj gosto posejana prav na območju Julijskih Alp s predgorjem in Zahodnih Karavank, kar nam nazorno pokaže zemljevid gostote planinskih poti v Sloveniji.

Graf 8: Število nočitev domačih in tujih gostov po gorskih občinah Julijskih Alp in Zahodnih Karavank v letu 2019



(Vir: Statistični urad Republike Slovenije)

Iz podatkov o prihodu in nočitvah tujih in domačih turistov je razvidno, da odpade v letu 2018 skupno kar 82,32 % vseh prihodov na tuje turiste, v letu 2019 pa že 83,19 %. Še posebej je ta podatek izrazit pri nočitvah saj je bil delež tujih turistov v letu 2018 kar 85,06 %, v letu 2019 pa celo 87,97 %. Kar pomeni, da je bilo povprečno število nočitev turistov leta 2018 v gorskih občinah 2,6, leta 2019 pa 2,5. Glede obiska turistov v obravnavanih gorskih občinah je zelo nazoren prikaz primerjave deleža števila obiskovalcev med celotnim letom in obdobjem od maja do oktobra, ko traja poletna planinska oziroma pohodniška sezona. Ti podatki nam jasno

pokažejo, da je pretežen delež domačih in tujih turistov na območju gorskih občin v delu leta, ko izrazito izstopajo naslednje prostočasne aktivnosti: planinarjenje in pohodništvo, turno in klasično kolesarjenje, plezanje, kopanje in sončenje ter ostale vrste poletnih aktivnosti kot sta kanjoning in ostali vodni športi. Število prihodov vseh turistov na območju gorskih občin v obdobju od maja do oktobra predstavlja v letu 2018 kar 77,28 % skupnega števila turistov v celotnem letu, v letu 2019 pa 76,89 %. Zanimiv je tudi delež tujih turistov nasproti domačim v teh poletnih mesecih. V letu 2018 je bilo od maja do oktobra 1.057.015 prijav gostov, od tega 913.252 tujih, kar predstavlja 86,40 %. V enakem obdobju leta 2019 pa je bilo 1.132.778 prijav gostov, od tega 987.092 tujih, kar predstavlja 87,15 %.

Prikazani podatki nazorno kažejo, da predstavljajo pretežen delež obiskovalcev in uporabnikov planinskih poti na območju obravnavanih gorskih občin TUJI TURISTI. Ti seveda predstavljajo tudi pretežen delež prihodkov iz naslova turizma na tem območju. Hkrati pa vsi turisti, tako domači kot tuji, za vsako realizirano nočitev plačajo turistično takso, ki je med ostalim namenjena tudi vzdrževanju osnovne turistične infrastrukture, med katere planinske poti nedvomno sodijo.

Tabela 9: Število nočitev domačih in tujih gostov po gorskih občinah Julijskih Alp in Zahodnih Karavank

Leto	BLED			BOHINJ			BOVEC		
	SKUPAJ	DOMAČI	TUJI	SKUPAJ	DOMAČI	TUJI	SKUPAJ	DOMAČI	TUJI
2018	1.151.831	50.848	1.100.983	677.425	165.405	512.020	462.077	69.070	393.007
2019	1.132.574	56.838	1.075.736	691.137	169.438	521.699	486.798	58.555	428.243

Leto	GORJE			JESENICE			KOBARID		
	SKUPAJ	DOMAČI	TUJI	SKUPAJ	DOMAČI	TUJI	SKUPAJ	DOMAČI	TUJI
2018	37.377	9.330	28.047	37.992	8.849	29.143	186.187	42.087	144.100
2019	45.993	8.940	37.053	39.123	9.361	29.762	202.297	43.363	158.934

Leto	KRANJSKA GORA			TOLMIN			SKUPAJ		
	SKUPAJ	DOMAČI	TUJI	SKUPAJ	DOMAČI	TUJI	VSI	DOMAČI	TUJI
2018	828.762	255.183	573.579	157.851	28.947	128.904	3.539.522	629.739	2.909.783
2019	870.949	259.522	611.427	161.160	28.247	132.913	3.630.031	633.963	2.996.068

(Vir: Statistični urad Republike Slovenije)

Tabela 10: Število prihodov domačih in tujih gostov po gorskih občinah Julijskih Alp in Zahodnih Karavank

Leto	BLED			BOHINJ			BOVEC		
	SKUPAJ	DOMAČI	TUJI	SKUPAJ	DOMAČI	TUJI	SKUPAJ	DOMAČI	TUJI
2018	496.677	24.287	472.390	248.639	61.381	187.258	175.705	29.057	146.648
2019	509.247	24.941	484.306	271.692	65.740	205.952	188.514	25.929	162.585

Leto	GORJE			JESENICE			KOBARID		
	SKUPAJ	DOMAČI	TUJI	SKUPAJ	DOMAČI	TUJI	SKUPAJ	DOMAČI	TUJI
2018	13.180	3.273	9.907	21.652	3.297	18.355	67.698	15.357	52.341
2019	15.612	3.041	12.571	20.591	3.547	17.044	79.915	17.192	62.723

Leto	KRANJSKA GORA			TOLMIN			SKUPAJ		
	SKUPAJ	DOMAČI	TUJI	SKUPAJ	DOMAČI	TUJI	VSI	DOMAČI	TUJI
2018	288.029	93.539	194.490	56.446	11.672	44.774	1.368.026	241.863	1.126.163
2019	325.955	95.362	230.593	61.809	11.990	49.819	1.473.335	247.742	1.225.593

(Vir: Statistični urad Republike Slovenije)

Tabela 11: SWOT analiza obstoječega modela vzdrževanja planinskih poti

KREPIMO	PREDNOSTI (naše močne točke)	POMANJKLIVOSTI (slabosti)
	<p>Prostovoljci z dolgoletno tradicijo</p> <p>Znanje in izkušnje strokovno usposobljenega kadra</p> <p>Markacisti z ustreznim orodjem za delo na poteh</p> <p>Organiziranost po celotni Sloveniji</p> <p>Organizirano usposabljanje kadra</p> <p>Kontinuiteta planinskih poti</p> <p>Pripadnost kraju, društvu in dejavnosti</p> <p>Planinske poti so odprte za vse enakovredno in uporaba je brezplačna</p> <p>Markacisti dobro poznajo domače okolje kjer so poti</p>	<p>Pomanjkanje finančnih sredstev</p> <p>Neusklajeni organizacijski pristopi znotraj PZS</p> <p>Staranje kadra</p> <p>Ne znamo predstaviti svoje prave vrednosti</p>
IZKORISTIMO	PRILOŽNOSTI	NEVARNOSTI
	<p>Aktiviranje mladih</p> <p>Ureditev vseh planinskih poti s poudarkom na zahtevnih in zelo zahtevnih poteh na ustreznem nivo</p> <p>Vključitev planinskih poti v turistično infrastrukturo in financiranje kot ostala turistična infrastruktura</p> <p>Pridobitev dolgoročnega sistemskega vira financiranja</p>	<p>Med-resorna neusklajenost</p> <p>Neuresničena zakonodaja</p> <p>Nimamo zagotovljenega sistemskega vira financiranja</p> <p>Stopnjevanje nevarnosti klimatskih sprememb</p> <p>Prevzemanje planinskih poti s strani drugih organizacij</p>

3 Priprava možnih modelov vzdržnega financiranja vzdrževanja planinskih poti

3.1. Predstavitev modela financiranja vzdrževanja planinskih poti v Češki republiki

V Češki republiki obstaja na področju označevanja in vzdrževanja samo ena krovna organizacija, kar je enako kot v Sloveniji. Pri njih je to Klub českých turistů (KČT), v Sloveniji pa Planinska zveza Slovenije (PZS). Obe organizaciji pokrivata s svojimi sekcijami oziroma društvi vzdrževanje planinskih poti na celotnem ozemlju svojih nacionalnih držav. Za razliko od Slovenije je Češka republika od leta 2002 razdeljena na 14 regij. Pot do financiranja vzdrževanja označenih planinskih poti ima v obeh državah dolgotrajno in zavito zgodovino. Toda Klubu českých turistů, je v letu 1997 uspelo urediti sistemsko financiranje vzdrževanja planinskih poti na državnem nivoju. Država je sprva sredstva zagotovila s področja športa iz Ministrstva za šolstvo in šport. Po številnih pogovorih pa so v nadaljevanju uspeli državi utemeljiti dejstvo, da planinske poti, ki jih vzdržuje KČT ne uporabljajo le člani njihove organizacije, temveč širša domača skupnost in vedno bolj številni turisti, tako domači kot tuji. Zato je država nato prenesla financiranje vzdrževanja planinskih poti na Ministrstvo za regionalni razvoj. Iz prvotnih 250.000 EUR na leto s področja športa, so se sredstva, ki jih sedaj pridobivajo iz Ministrstva za regionalni razvoj, povečala na 300.000 EUR letno. Po letu 2002, ko so bile ustanovljene regije, se vzdrževanje poti financira tako iz že omenjenega državnega nivoja kot tudi iz posameznih regij, s čimer so sredstva namenjena vzdrževanju planinskih poti na območju Češke republike narasla na 540.000 EUR letno. S tem, da se sredstva pridobljena od posameznih regij namensko uporabljajo samo na ozemlju te regije, med tem, ko se državna sredstva pridobljena od ministrstva uporabljajo za potrebe na ozemlju celotne države. Posamezne markirane poti pa se financirajo tudi s sredstvi konkretnih naročnikov. Pri tem izstopajo zlasti turistične organizacije, ki izkažejo poseben interes za posamezne poti oziroma označitev nove poti. To financiranje se ureja s pogodbo in ga plača vsakokratni naročnik.

Kot lahko vidimo je sistem financiranja vzdrževanja planinskih poti v Češki Republiki dobro urejen in zagotavlja krovni organizaciji KČT uspešno vzdrževanje široke mreže planinskih poti. Dokler niso imeli regij se je vzdrževanje financiralo izključno iz državnega nivoja preko Ministrstva za regionalni razvoj, katerega področje delovanja lahko v Sloveniji umestimo v Ministrstvo za gospodarstvo. Od kar pa so državo upravno razdelili na regije, prejemajo finančna sredstva za vzdrževanje planinskih poti kombinirano z nivoja države kot dotlej ter dodatno z nivoja regij. Kot lahko vidimo so se s tem novim sistemom finančna sredstva skoraj podvojila, kar kaže na velik interes posameznih regij za kvalitetno urejenost planinskih poti. Dobro urejena in razvejana mreža označenih planinskih in pohodnih poti pa pomeni zadovoljstvo lokalnega prebivalstva ter še posebej tujih in domačih turistov.

Skupna dolžina markiranih planinskih oziroma pohodniških poti v Češki republiki je znašala v letu 2020 skupno 43.578 km. V Češki republiki se nahaja tudi 38.199,60 km označenih kolesarskih poti, ki se delijo na 9.232,9 km daljinskih oziroma mednarodnih ter 28.966,70 km regionalnih in lokalnih. Za pohodniške in kolesarske poti v skrbništvu KČT, vodi ta organizacija tudi register in vso ostalo administrativno delo.

3.2. Možni modeli vzdržnega financiranja vzdrževanja planinskih poti

Za sprotno in kvalitetno vzdrževanje markiranih planinskih poti PZS so v prihodnje možni štiri modeli:

- Čisti prostovoljski model
- Prostovoljski model z nadomestilom zaposlovalcu za izredno plačano odsotnost zaposlenega
- Hibridni model
- Profesionalni model

Čisti prostovoljski model

predstavlja sedanje stanje organizacije dela markacistov PZS. Markacisti opravljajo vsa vzdrževalna dela, ne glede na kategorijo poti, v prostem času, upravičeni so do povračila materialnih stroškov. Za obsežnejše akcije popravil, ki trajajo več dni, namenjajo dneve svojega dopusta.

Prostovoljski model z nadomestilom zaposlovalcu za izredno plačano odsotnost zaposlenega

V skladu s tem modelom se vzdrževanje lahkih poti, ki so običajno v bližini sedeža planinskega društva oziroma bivališč markacistov, izvaja prostovoljno, kot v sedanjem čistem prostovoljskem modelu, ob povrnitvi materialnih stroškov vsem markacistom po državi, ki na letni ravni predložijo vsa ustrezna poročila. V primeru, ko društva vzdržujejo lahke poti, ki so močno oddaljene od sedeža društva in jih je zato smiselno urejati na večdnevnih akcijah, pa se uveljavi sistem nadomestila zaposlovalcu za izredno plačano odsotnost zaposlenega.

Za vzdrževanje jeklenih varovalnih naprav na zahtevnih in zelo zahtevnih poteh skrbi Tehnična ekipa v okviru Komisije za planinske poti PZS. Akcije običajno potekajo več dni, večinoma v visokogorju člani Tehnične ekipe se s svojimi delodajalci dogovorijo za plačan izredni dopust za čas akcij popravila poti, stroške odsotnosti z dela pa povrne delodajalec PZS.

Prostovoljski model z nadomestilom zaposlovalcu za izredno plačano odsotnost zaposlenega

Prostovoljski model z nadomestilom predstavlja nadgradnjo dosedanje organizacije vzdrževanja poti ob bistveno večjem vložku finančnih sredstev kot doslej, zato predpostavlja sistemsko financiranje države in občin.

Hibridni model

Hibridni model se od prostovoljskega modela razlikuje potem, da namesto Tehnične ekipe prostovoljcev vzdrževanje jeklenih varovalnih naprav izvajajo ustrezno usposobljene gradbene firme pod nadzorom markacistov inštruktorjev, medtem ko vzdrževanje lahkih poti ostaja v domeni prostovoljcev.

Profesionalni model

Profesionalni model predpostavlja, da vzdrževanje vseh planinskih poti izvajajo poklicni izvajalci.

Čisti prostovoljski model je zagotovo najcenejši, z vidika izvedbe pa organizacijsko za PZS najzahtevnejši. Njegova prednost je ohranjanje duha prostovoljstva, ki je temelj in odlika delovanja planinske organizacije. Zavedati pa se moramo, da vse večji obisk planinskih poti in vse močnejši vplivi klimatskih sprememb, močno vplivajo na povečan obseg vzdrževalnih in investicijskih del. V kolikor ob tem upoštevamo še potrebo po doseganju višjih standardov urejenosti poti, kot je to običajno v alpskih državah oziroma državah Srednje Evrope, potem postaja dosedanji model vzdrževanja planinskih poti in še zlasti dosedanja oblika financiranja nevdržan. S stališča turističnega gospodarstva je pomembno od kod prihaja v Slovenijo največ turistov, ki med ostalimi aktivnostmi koristijo infrastrukturo na planinskih poteh. Ti obiskovalci iz tujine namreč pričakujejo urejenost poti na enakem ali celo višjem nivoju kot je to običajno v njihovih domačih deželah. Zato si ob upoštevanju ciljev turističnega gospodarstva ne moremo privoščiti, da bi glede planinske in pohodniške infrastrukture zaostali za konkurenčnimi tržišči, saj bo škoda dolgoročno nepopravljiva oziroma bo njena sanacija zahtevala občutno večja finančna sredstva.

Prostovoljski model z nadomestilom zaposlovalcu za izredno plačano odsotnost zaposlenega je dražji, toda omogoča vključitev mlajših markacistov v delo Tehnične ekipe. Mladi imajo malo dopusta in zelo težko namenijo teden dni dopusta za delo na markacijski akciji. Pomladitev tehnične ekipe pa je nujna, povprečna starost članov ekip je 55 let, vodij akcij pa celo 61 let.

Hibridni model se od obeh prostovoljskih modelov razlikuje po tem, da namesto Tehnične ekipe vzdrževanje jeklenih varovalnih naprav izvajajo ustrezno usposobljene gradbene firme pod nadzorom markacistov inštruktorjev. Je precej dražji, organizacijsko pa za PZS mnogo enostavnejši, saj najzahtevnejša tehnična in organizacijska dela na zahtevnih in zelo zahtevnih poteh opravijo zunanji izvajalci. Ker so zahtevne in zelo zahtevne poti v veliki večini v visokogorju, je čas, ko je mogoče izvajati popravila, zelo kratek, gre za tipično sezonsko delo, zato ga ni smiselno organizirati kot stalno zaposleno ekipo v okviru PZS, ampak je potrebno iskati izvajalce na tržni osnovi.

Profesionalni model predvideva poklicno vzdrževanje vseh markiranih planinskih poti PZS in je finančno najbrž nedosegljiv. Ukinja prostovoljno delo markacistov, ki je samo po sebi posebna vrednota in tudi v sosednjih državah ni nikjer uporabljen

Ne glede na izbrani model je bistveno zagotoviti sprotne obveščanje o stanju poti, predvsem morebitnih poškodb varoval in čim prej odpravljanje pomanjkljivosti. Markacisti so dolžni vsako leto pregledati stanje vseh poti in o tem poročati Komisiji za planinske poti. Za nadzor ustreznosti poročil so zadolženi vodje Odborov za planinske poti, ki z nekaj izbranimi sodelavci vzorčno preverjajo stanje poti na njihovem območju. Komisija za Planinske poti vključuje v nadzor tudi markaciste inštruktorje. Društva se opozori na ugotovljene pomanjkljivosti in določi rok za njihovo odpravljanje. Če društvo tega ne stori pomanjkljivosti odpravi Osrednja ekipa markacistov ob ustreznem zmanjšanju financiranja skrbnika za vzdrževanje poti.

Tehnično ekipo sestavljajo vodja ekipe, vodji akcij in njihovi pomočniki in markacisti usposobljeni za tovrstna dela. Vodja tehnične ekipe pripravlja plan del za prihodnjo sezono, z vodji akcij uskladi ogleda poti, čas izvedbe akcij, s skrbniki pa udeležbo društva pri izvedbi akcij. Za redno vzdrževanje zahtevnih in zelo zahtevnih poti je potrebnih 15 ekip primerne starosti in usposobljenosti. Ogleda poti bodoči vodje akcij izvedejo v poletnih in jesenskih mesecih, do konca leta pa se pripravijo pogodbe s skrbniki. V pozni jeseni se na sestanku članov tehnične ekipe analizira preteklo sezono in uskladi plan za prihodnjo sezono.

Osrednjo ekipo sestavljajo vodja ekipe, vodje akcij in pomočniki po posameznih predelih. Ko se pokaže potreba po odpravljanju pomanjkljivosti vodja ekipe iz nekega predela rekrutira markaciste, voljne sodelovati, iz omenjenega predela. Osrednja ekipa odpravlja pomanjkljivosti osnovnega vzdrževanja in poškodbe lesenih varovalnih naprav.

Sredstva, zbrana na podlagi sistemskih virov države, se delijo skrbnikom za osnovno vzdrževanje v skladu s kategorijo poti. Za obsežnejša dela pri vzdrževanju lesenih varovalnih naprav društva prejmejo dodatna sredstva. Delo Tehnične ekipe in Osrednje ekipe markacistov se financira neposredno iz sistemskih sredstev, s tem da se za sredstva namenjena Osrednji ekipi markacistov zmanjša prispevek društvom, ki niso dobro opravila svojih nalog.

Pogoj za financiranje vzdrževanja planinskih poti posameznega skrbnika iz sistemskih virov je sklenjena skrbniška pogodba med PZS in skrbnikom. Sredstva se izplača na podlagi poročila skrbnika o izvedenih delih, obseg in kvaliteta opravljenih del se preverja na že omenjeni način.

4 Zaključek

Planinske poti v Sloveniji imajo dolgo tradicijo in imajo velik pomen tako na področju rekreacije kot pripadnosti skupnosti. Razprostirajo se tako v nižavju, urbanem naselju, kjer je potrebno usmerjati pohodnike na varne pločnike in koridorje za pešce, vse prek sredogorja in do najvišjih gora Slovenije, v neokrnjeno naravo, kjer primerna označitev varuje tako naravo, kot pohodnika. Primerna oprema poti še dodatno poskrbi za varnost pohodnikov, ki na planinske poti zahajajo vse bolj množično.

ZPlanP nam je poleg nekaterih prednosti naložil obveznosti, ki jih zaradi izzivov, s katerimi se soočamo, vsak skrbnik planinskih poti, planinsko društvo premaguje po lastnih zmožnostih. Na planinske poti vse bolj vplivajo klimatske spremembe in vplivi naravnih procesov, spodbujenih zaradi vse večje uporabe planinskih poti, zahtevajo vse večjo angažiranost markacistov. ZPlanP nas je postavil v ospredje na področju poenotenja oznak, na področju financiranja planinskih poti pa so v tujini še daleč pred nami. V letu 2021 sprejeto dopolnilo ZPlanP postavlja osnovo za sistemski vir financiranja, ki pa z državo še ni dorečen.

Vzdrževanje planinskih poti temelji na prostovoljstvu in naša naloga je, da nadaljujemo z aktivnostmi, ki podpirajo njihovo delovanje. Organiziramo usposabljanja, ki so zasnovana tako, da zmanjšujejo staranje kadra in hkrati zagotavljajo nadaljnje poenotenje označevanja planinskih poti in prakse vzdrževanja planinskih poti, tako glede na posamezno kategorijo poti

kot tudi glede na posamezno vrsto del. Osveščamo javnost o delu markacistov, o planinskih poteh, njihovi uporabi, značilnostih, preventivi in pomenu povratnih informacij. Povezujemo prostovoljce markaciste različnih planinskih društev posameznega območja in širše. Spodbijamo k izmenjavi izkušenj in sodelovanju na akcijah tehnične skupine markacistov PZS, pa tudi na drugih akcijah v okviru meddruštvenih odborov. Skrbimo za preverjanje izvajanja zahtev, ki nam jih nalaga ZPlanP. Skrbimo za potrebne evidence in poskrbimo za podporo poročanju o delu na planinskih poteh.

Nadaljnje razvoj področja vzdrževanja planinske poti in organiziranosti, izvajanje strategije vzdrževanja planinskih poti je močno odvisna od zagotavljanja finančnih sredstev iz naslova ZPlanP.