

PLANINSKA ZVEZA SLOVENIJE



KAMNIŠKO-SAVINJSKE ALPE

Pregled nad problematiko ustanavljanja regijskega parka



Mentor:
mag. Borut Peršolja, univ. dipl. geog.

Avtorica:
Špela Lorger
PD Ljubljana Matica

LJUBLJANA, september 2015

KAZALO:

1. UVOD	3
2. OPIS OBMOČJA.....	4
3. ČASOVNICA predlogov za ustanovitev regijskega parka	5
4. POSTOPEK USTANAVLJANJA PARKOV	7
5. ZAKLJUČEK.....	12
6. VIRI IN LITERATURA:	13

1. UVOD

Zavarovanje je eden najpomembnejših in najstarejših ukrepov varstva. Za vzpostavitev zavarovanega območja je potrebno sprejetje oblastnega akta (odlok, uredba, zakon). Sama vsebina zapisana v aktu je »rezultat politične odločitve o tem, da je ohranitev dela narave v javnem interesu, ki prevlada nad zasebnimi interesi lastnikov ali drugih zainteresiranih oseb« (Berginc et al., 2006, str. 71). Odločitev o vzpostavitvi zavarovanega območja temelji na veliki naravovarstveni vrednosti in praviloma tudi ogroženosti (Berginc et al., 2006).

Kaj pomeni zavarovanje in kdaj ga »uporabimo«, je precej jasno zapisano v zgornjem odstavku. V realnosti pa tudi velika naravovarstvena vrednost območja in večletni napor za ustanovitev zavarovanega območja niso dovolj. V delu je prikazan pregled nad postopkom ustanavljanja Regijskega parka Kamniško-Savinjske Alpe (RP KSA) ter težave pri njegovi ustanovitvi.

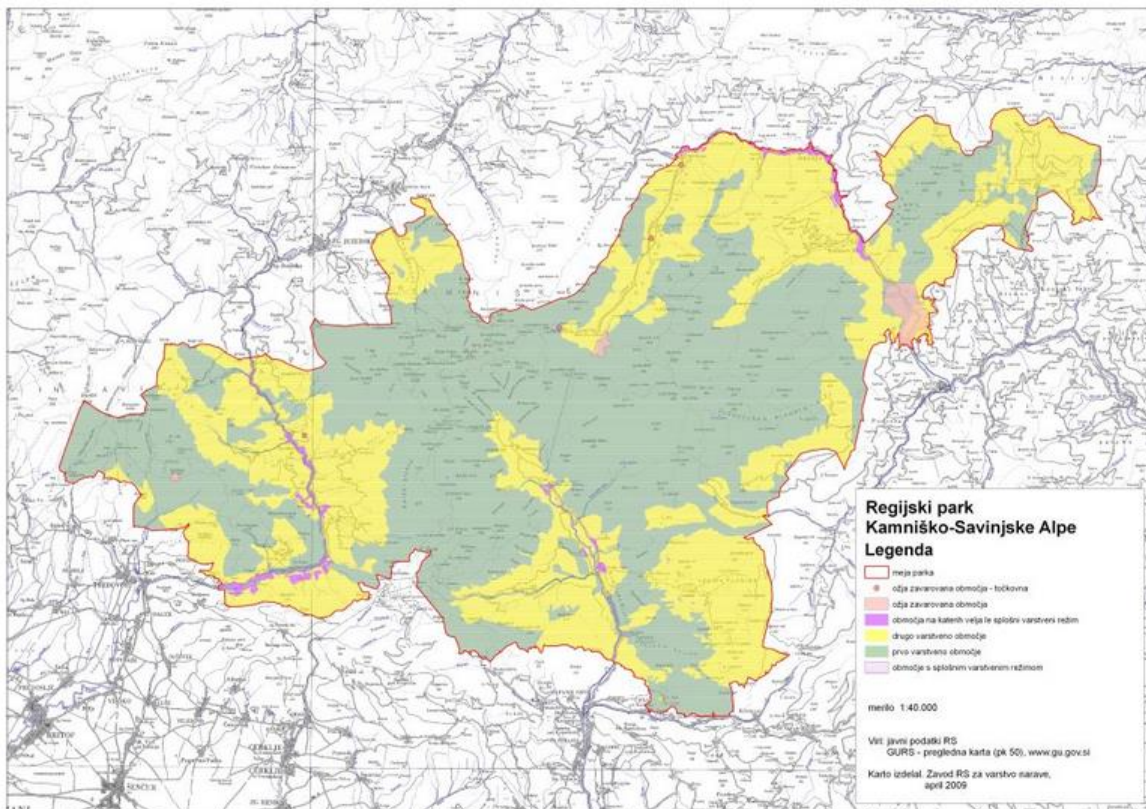
KLJUČNE BESEDE: zavarovana območja, regijski park Kamniško-Savinjske Alpe, postopek ustanavljanja parkov

2. OPIS OBMOČJA

Kamniško-Savinjske Alpe predstavljajo gorsko verigo na severnem delu Slovenije. Območje sklone na zahodu dolina Tržiške Bistrice s skupino Storžiča, severni del je omejen z mejo med Avstrijo in Slovenijo, na jugu se razprostira proti Kamniku, na vzhodu pa segajo skoraj vse do Slovenj Gradca. Po nastanku, kamninski sestavi, naselitvi in gospodarskih značilnostih spominjajo na Julijske Alpe. V kamninski sestavi prevladujejo mezozojski apnenci ter v manjši meri dolomiti. Na njihovem obrobju najdemo tudi nekaj neprepustnih vulkanskih kamnin iz terciarja (Senegačnik, 2012).

Območje predlaganega regijskega parka predstavlja manjše območje kot zgornji opis gorske verige in je bilo osnovano na podlagi petih osnovnih kriterijev. Za določitev območja regijskega parka je bila osnova sama definicija kaj regijski park je, tipičnost, meje po dolinah, potek državne meje in izločanje velikih naselij in območij z intenzivno rabo. Če posplošimo poteka meja predlaganega parka na severu ob državni meji z Avstrijo, na zahodu po potoku Jezernici in reki Kokri, na vzhodu po potokih Ručniku in Jezeri, reki Savinji in rečici Lučnici, na jugu pa po sedemstometrski izohipsi prečno prek doline Kamniške Bistrice (Fridl et al., 1995). Skupaj predlagano območje obsega dobrih 26.000 hektarov in 5 občin: Solčava, Luče, Kamnik, Jezersko in Preddvor. V območju predlaganega parka je približno 650 prebivalcev in okoli 30 kmetij (medmrežje 1).

Slika 1: Območje predlaganega regijskega parka



(Vir: medmrežje 1)

Obravnavano območje ima visoko naravovarstveno pomembnost, kar dokazujejo že obstoječi varstveni statusi. Na tem območju je 16 zavarovanih območij, 2 krajinska parka in 13 naravnih spomenikov. Število naravnih vrednot znaša 212, od teh je 110 državnega pomena (medmrežje 1).

3. ČASOVNICA predlogov za ustanovitev regijskega parka

V spodnji tabeli so navedene letnice ter aktivnosti, ki so potekale za ustanavljanje zavarovanega območja, ki bi obsegal Kamniško-Savinjske Alpe.

Preglednica 1: Predlogi za ustanovitev krajinskega parka Kamniško-Savinjske Alpe

1920	V Spomenici člani Muzejskega društva predlagajo pet varstvenih parkov: eden izmed njih je tudi varstveni park Kamniške Alpe.
1918-1939	V obdobju med obema svetovnimaj vojnama je potekala med upravo Dravske banovine in zvezno vlado v Beogradu korespondenca glede ustanovitve narodnega parka. Celjska podružnica SPD je odkupila zemljišče, da bi ustanovili narodni park) – načrte prekriža začetek 2. svetovne vojne.
1959	Dr. Angela Piskernik piše o narodnih parkih Kamniška Bistrica, Velika planina in Logarska dolina z Okrešljem
1960	Tega leta je nameravala Slovenija ustanoviti 6 narodnih parkov med njimi tudi narodni park Logarska dolina z Okrešljem, narodni park Kamniška Bistrica, narodni park Velika planina – vse neuspešno (kasneje je bil Okrešelj ustanovljen).
1965	25.2. je bil sprejet Odlok o zavarovanju Velike planine. Odlok je še vedno v veljavi, vendar pa se ga ne upošteva.
1975	Strokovnjaki Zavoda SR Slovenije pripravijo obsežno gradivo Regionalni prostorski plan za območje SR Slovenije. V inventarju je med dvanajstimi krajinskimi parki tudi Kamniško-Savinjsko-Karavanški park.
1989	Tega leta je Jože Humer v delu: Naravna in kulturna dediščina in njeno varovanje navedel »krajinska območja« - izraza park ni uporabil – štiri območja, ki takrat še niso imela statusa parka med njimi Karavanški in Kamniško-Savinjski regijski park.
1994	Zavod RS za varstvo naravne in kulturne dediščine je pripravil osnutek Strategije varstva narave v Sloveniji (uredil Peter Skoberne). Strokovnjaki so predlagali, da se zavaruje me drugimi tudi Karavanško-Kamniško-Savinjski regijski park.
1995	Vlada na zahtevo parlamenta pripravi dokument Ustanavljanje in upravljanje naravnih parkov v Sloveniji. Predstavljena so strokovna merila za predlagane regijske parke med njimi tudi Karavanško-Kamniško-Savinjski regijski park.
1996	Na podlagi naročila Uprave za naravo je nastalo gradivo Metodološki pristop za pripravo načrtov upravljanja za zavarovana območja (Oikos in Urbanistični inštitut RS).
1999	Prostorski plan države je predvideval 6 novih regijskih parkov med njimi tudi Kamniško-Savinjskega.

2003	5 občin je spet oživilo idejo o ustanovitvi RP KSA.
2004	Nastane pismo o nameri o skupnem sodelovanju za trajnostni razvoj na območju Kamniško-Savinjskih Alp (5 občin).
2005	19.12. pristopi država in MOP z vsemi občinami k Sporazumu o ustanovitvi regijskega parka KSA (MOP nosilec projekta, podjetje Logarska dolina d.o.o. skrbi za koordinacijo projekta).
2007	Izdane so strokovne podlage Zavoda Republike Slovenije za varstvo narave
2007	11.12. Osnutek Uredbe o RP KSA (predstavljen občinam). Programski svet sklene, da potrebuje določene dopolnitve.
2009	9.7. Osnutek Uredbe o RP KSA sprejete na vladi.
2009	Od 1.9 do 30.10 so potekale javne predstavitve (izpostavili so, da morajo biti upoštevani lastniki zemljišč in njihovi interesi pri nastanku in upravljanju parka). Javne razprave o osnutku Uredbe so potekale v občinah Kamnik, Jezersko, Preddvor, Luče in Solčava). Zazna se strah pred novimi omejitvami. Ministrstvo za okolje in prostor odgovarja, da Uredba ne navaja omejitev, ker je splošen dokument – konkretne usmeritve in načrt izvajanja pa bodo opredeljeni v načrtu upravljanja.
2012	06.07. Srečanje občin glede predvidenega RP KSA + družba Velika planina d.o.o. + družinska hiša Berdnik = zavzemajo se za nadaljevanje ustanavljanja RP KSA. Park bi, poleg drugih prednosti, bistveno povečal prepoznavnost območja v turizmu, omogočil dostop do namenskih sredstev Evropske unije za zavarovana območja in dodatno povezal vključene občine pri iskanju ustreznih razvojnih rešitev za specifične probleme alpskega okolja.
2015	RP KSA še vedno ni ustanovljen.

Vir: povzeto po medmrežje 1, medmrežje 2 in medmrežje 3

Kamniško-Savinjski regijski park je bil uvrščen v državne programe ustanavljanja zavarovanih območij kar osemkrat. Rekord je Kraški park, ki je bil uvrščen v programe ustanavljanja devetkrat. Visoka naravovarstvena prioriteta torej ni bistveno vplivala na uspešnost ustanovitve (medmrežje 2).

Preglednica 2: Delež zavarovanega državnega ozemlja: stanje in cilji v obdobju 1994-2010

Leto	Stanje	Cilj	Faktor povečanja	Ime programskega dokumenta
1994	6 %	20 %	3,4	Strategije varstva narave v Sloveniji
1999	8 %	30 %	3,8	Informacija o projektih za ustanovitev naravnih parkov v Republiki Sloveniji
1999	8 %	30 % (do leta 2008)	3,8	Nacionalni program varstva okolja
2005	11 %	16 % (do leta 2008) oz. 21% (do 2014)	1,5 (do leta 2008) oz. 2 (do 2014)	Nacionalni program varstva okolja za obdobje 2005–2012
2007	11 %	13 % (do leta 2008) oz. 15% (do 2010)	1,2 (do leta 2008) oz 1,4 (do 2010)	Program upravljanja območij Natura 2000 za obdobje 2007–2013
2010	12 %			

(Vir: povzeto po medmrežje 2)

V času od leta 1981 do leta 1996 na državni ravni ni bilo ustanovljeno nobeno zavarovano območje, zato v času načrtovanja parkovne politike še ni bila oblikovana metodologija in niso

bili izdelani postopki ustanavljanja naravnih parkov. Ministrstvo za okolje in prostor pri ustanavljanju zaščitene območij v roku, ki je bil določenem v Nacionalnem programu varstva okolja, ni bilo uspešno, saj ni bil ustanovljen noben od predvidenih 15 parkov. Zastavljen cilj je bil v dobrih dveh letih ustanoviti 15 novih Zavarovanih območij. Od parkov, predvidenih za ustanovitev, v dokumentu Ustanavljanje in upravljanje naravnih parkov v Sloveniji ter v Informaciji o projektih za ustanovitev naravnih parkov v Sloveniji, je bil v letu 2003 razglašen le Krajinski park Goričko. Leta 2001 je bil ustanovljen Krajinski park Sečoveljske soline, leta 2004 pa tudi Krajinski park Strunjan. Ustanovitev navedenih krajinskih parkov ni bila načrtovana v strateških dokumentih ustanavljanja naravnih parkov.

Da bi Ministrstvo za okolje in prostor lahko uresničilo zastavljene cilje pri ustanavljanju zavarovanih območij iz Nacionalnega programa varstva okolja, bi bilo potrebno za vsak projekt poleg opredelitve potrebnih aktivnosti ustanavljanja, doreči tudi posamezne naloge, nosilce ter roke za uresničitev načrtovanih aktivnosti. Ugotoviti bi bilo treba tudi stroške, povezane z ustanavljanjem. Na podlagi tako pripravljenega načrta ustanavljanja bi bilo mogoče ugotoviti, ali je ob dani kadrovske zasledbi ministrstva, zapletenosti postopkov ustanavljanja ter predvidenih problemih pri komuniciranju z lokalnimi skupnostmi sploh mogoče uresničiti cilj iz NPVO. Tako bi bilo mogoče določiti prioritete ustanavljanja posameznih zavarovanih območij. S takšnim bi lahko stalno spremljali potek posameznih postopkov ustanavljanja ter bi oblikovali učinkovite popravljalne ukrepe, kadar aktivnosti ne potekajo v skladu z načrtovanimi (medmrežje 4).

4. POSTOPEK USTANAVLJANJA PARKOV

Zavarovano območje se lahko ustanovi iz dveh razlogov:

- Dejanske ali potencialne ogroženost območij z varstvenim statusom, kadar veljavnega cilja ni mogoče doseči z drugimi varstvenimi ukrepi ali
- nujnosti sinergijskega usklajevanja ravnanj na določenem območju, zaradi enotnega usmerjanja ravnanj v smislu trajnostnega razvoja ter uravnoveženega vzpostavljanja in razvijanja parkovne infrastrukture.

Manjša območja se praviloma zavarujejo kot ožja zavarovana območja (naravni spomenik, strogi naravni rezervat, naravni rezervat), večja in kompleksnejše povezana območja pa kot širša zavarovana območja (narodni park, regijski park, krajinski park). V obravnavanem primeru gre za ustanavljanje regijskega parka, saj vsebuje veliko abiotsko, biotsko in krajinsko raznovrstnost. Ustanovitelj zavarovanega območja naj bi bila v tem primeru država - ministrstvo, kar pomeni, da je država odgovorna za njegovo upravljanje in financiranje (Berginc et al., 2006). Pri ustanavljanju širših zavarovanih območij je potrebno upoštevati in omogočati tudi razvojne možnosti prebivalstva ter duhovno sprostitvev in bogatitev človeka.

Na spodnji shemi je predstavljen ustaljen postopek ustanavljanja širšega zavarovanega območja z najpomembnejšimi vmesnimi fazami.

Slika 2: Postopek ustanavljanja širšega zavarovanega območja



Vir: Berginc et al , 2006

Postopek ustanavljanja regijskega parka Kamniško-Savinjske Alpe je potekal po predvidenih korakih. Ministrstvo ga je uvrstilo v program dela, izdelan je bil strokovni predlog za zavarovanje regijskega parka. V strokovnem predlogu za zavarovanje so opisana območja z naravovarstvenim statusom (zavarovana območja, naravne vrednote, posebna varstvena območja in ekološko pomembna območja). Poleg opisov statusov so predlagana varstvena območja parka (prvo, drugo in tretje varstveno območje) ter pravila ravnanja. Pravila ravnanja vsebujejo razvojne in varstvene usmeritve ter splošne varstvene usmeritve.

V sklopu analiz je bil s strani Geografskega inštituta Antona Melika izdelan obsežen elaborat v katerem so bile podane osnovne geografske značilnosti območja. S pomočjo literature, kartografskega in slikovnega gradiva je bilo natančno opredeljeno območje predvidenega regijskega parka. V sklopu terenskega dela elaborata se je geomorfološko kartiralo celotno območje, ter detajlno pregledalo tiste geomorfološke objekte, ki so bili opredeljeni kot najprimernejši za zavarovanje. Nastal je izčrpen elaborat uporabnih informacij obravnavanega območja na 164 straneh ter ključen doprinos - podrobno geomorfološko karto (Fridl et al., 1995).

Inštituciji Zavod RS za varstvo narave in Geografski inštitut Antona Melika sta torej pripravili strokovne vsebine obravnavanega območja, kar je služilo kot dober temelj za nadaljnji potek ustanavljanja parka. Uspešne prijave podjetja Logarska dolina d.o.o. in občin na razpisih Interreg je prineslo potrebno finančno injekcijo (136,512 €) za izvedbo analiz, izhodišč, študij nekaj gradbenih del in izobraževanj. Ministrstvo je imelo podpisano pogodbo s podjetjem Logarska dolina za tri leta z namenom koordinacije projekta ustanovitve regijskega parka z nalogami komunikacije z javnostjo, sodelovanja pri pripravi uredbe, razvoja dejavnosti v parku, priprave osnutka načrta upravljanja, za katere je namenjeno manj kot 300.000 €. Za regijski park so na ministrstvu pričakovali dvakrat več evropskega denarja, kolikor so ga v tem času namenili iz državnega proračuna (medmrežje 5).

Leta 2007 je bil pripravljen osnutek Uredbe o regijskem parku. Ker se z ustanovitvijo zavarovanega območja vzpostavi poseben pravni režim, ki lahko pomeni tudi omejitve lastninske pravice, mora biti v postopku sprejemanja soočen javni interes ter zasebni interes posameznikov, ki živijo ali delajo na tem območju (Berginc et al, 2006). Osnutek je bil tako predstavljen občinam preko javne obravnave. Večina občin je osnutek obravnavala tudi na sejah občinskih svetov in Ministrstvu za okolje in prostor podala pripombe. Osnutek uredbe je bil prav tako posredovan v medresorsko obravnavo. Na podlagi pripomb iz medresorskega usklajevanja in pripomb, ki so jih podale občine, so na Ministrstvu za okolje in prostor dopolnili osnutek uredbe. Proti ustanovitvi parka so bili večji lastniki zemljišč in Nadškofija Ljubljana. Uradno so prebivalci Preddvora ustavili vse postopke zaradi nenaklonjenosti občanov in lastnikov zemljišč. V občini Preddvor je bilo izpostavljeno tudi po njihovem mnenju »vsiljeno« območje Nature 2000 ter težave z državnimi službami, pristojnimi za izdajanje soglasij za posamezne ukrepe. Skrbelo jih je predvsem podvajanje birokratskih postopkov. Agrarne skupnosti so imele pri izpostavljanju te problematike največ težav. Ob

morebitni sprejetosti uredbe pod temi pogoji, ki so bili navedeni v osnutku, so bili pripravljene spodbijati na upravnem sodišču in zahtevati zaščito ustavno zagotovljenih lastniških pravic. Kot lastniki bi naj bili po njihovem mnenju popolnoma izvzeti pri upravljanju (medmrežje 5).

Nadškofija je občinam v pisni obliki sporočila negativno stališče do ustanovitve regijskega parka. Kot so navajali ustanovitev parka ne izvira iz želje po ohranitvi prvobitne narave. Po njihovem prepričanju niso dovolj dobro navedeni razlogi za ustanovitev parka ter da, lokalno prebivalstvo projekta ne podpira. Poleg tega so se ustavili pri Zakonu o ohranjanju narave (ZON), ki ima v svojih členih navedene opise kaj mora regijski park vsebovati. Po njihovem mnenju obseg ožjega in širšega varstvenega območja ni skladen z določili ZON-a. V pismu navajajo, da bi morale biti navedene tudi finančne posledice, ki pa v osnutku uredbe niso predvidene. Ravno tako izražajo odklonilen odnos do tega, da ni bil pripravljen niti osnutek načrta upravljanja. Ustanavljanje parka bi v takšnih razmerah po njihovem mnenju pomenila, da je park tujek v lokalnem okolju, ki umetno postavlja stroge omejitve glede dopustnih dejavnosti, posegov in razvoja (medmrežje 5). Poleg omenjenih navedb v tem pismu je potrebno opozoriti na dejstvo, da ima vsako jasno zavzeto stališče vedno v ozadju nek interes, ki pa ni nujno najboljši za naravo, kar bi moralo biti primarnega pomena, pri ustanavljanju regijskega parka.

Ministrstvo je kljub vsemu pri nastanku novega osnutka uredbe upoštevalo naslednje spremembe. Predhodno nastavljena 3 varstvena območja so v nadaljevanju skrčili na dve varstveni območji. Prej predlagano tretje varstveno območje je ostalo zunaj varstvenih območij, kjer velja splošen režim, ki je tudi režim celega parka. Noviteta dodelane uredbe je bila tudi določba o dodeljevanju spodbud in prednostnem sofinanciranju lokalnih skupnosti in prebivalcev znotraj regijskega parka. Znotraj splošnega varstvenega režima se je črtalo omejitve, ki so bile vezane na izkoriščanje naravnih virov z argumentom, da je to področje že dovolj dobro pokrito s preostalo zakonodajo. Režime, ki so se vezali na rekreacijo (splošna rekreacija, vodni športi) se je prestavilo v drugo varstveno območje in s tem olajšalo težo splošnega režima. Z namenom preprečevanja prekomernega nabiralništva, se je v drugem varstvenem območju dodalo prepoved odvzemanja rastlin in njenih delov v komercialne namene, pri tem pa so izvzeti lokalni prebivalci, ki bi rastline uporabljali za potrebe dopolnilne dejavnosti na kmetiji. Torej takšne omejitve so postavljene v korist lokalnim prebivalcem. Z režimov v prvem varstvenem območju se je črtalo omejitve, ki bi kakorkoli posegali v že veljavni sistem gozdarjenja (posege v varovalne gozdove, krčenje gozdnih površin idr.). Izpustilo se je tudi prepovedi agrarnih operacij, uporabo gnojil, odstranjevanje drevesne in grmovne vegetacije nad gozdno mejo. Ugotovilo se je, da je bilo kmetovanje v preteklosti že naravnano v smeri ohranjanja narave in takšne prepovedi prostoru ne bi doprinesle dodane vrednosti. Vse varstvene režime v ožjih zavarovanih območjih se je v odpravilo, izjemoma se je pustilo le režime v naravnem rezervatu melišče pod Planjavo (območje je z naravovarstvenega vidika zelo občutljivo, zato potrebuje dodatno varstvo). Bistvena sprememba je bila tudi na področju upravljanja regijskega parka. Po dogovoru z

občinami se je predvidela ustanovitev javnega zavoda. Zaradi specifičnosti prostora in zaščite interesov lastnikov zemljišč, se je predvidela v svetu zavoda tudi prisotnost njihovih predstavnikov. Kot je poudarjalo ministrstvo je večina omejitev naravnana v preprečevanje novih posegov ali ravnanj, ki bi jih lahko v prostor prinesli »prišleki« in ne želji, da se omeji lokalno prebivalstvo, še manj pa razvoj celotnega območja (medmrežje 7).

Tudi organizacije, ki so na nek način pristojne za vzpodbujanje nastanka parka, niso dobro opravile svoje naloge. Namigovanja o politični zaustavitvi ustanavljanja Regijskega parka Kamniško-Savinjske Alpe so bila vedno bolj glasna. Izpostavljalo se je tudi stališče, da »če je bila PZS v prejšnjem stoletju gonilna sila za ustanovitev TNP, pa je leta 2009 v celoti prevladal zasebni interes predsednika PZS nad dolgoročnimi interesi planinske organizacije« (medmrežje 6). Na tem mestu se globlje v politične motive ne bi spuščala.

5. ZAKLJUČEK

Čeprav imajo fizične in pravne osebe na zavarovanih območjih »pravico zahtevati odškodnino, v primeru, da se jim bistveno poslabšajo obstoječi pogoji za pridobivanje dohodka zaradi omejitev in prepovedi na zavarovanem območju in tega ni mogoče nadomestiti z dovoljeno dejavnostjo v okviru varstvenih režimov« (Berginc et al., 2006) se je kljub temu izražal strah pred zavarovanjem pri lokalnem prebivalstvu. Ali je bil ta strah izzvan iz teh ali drugih političnih krogov na tem mestu niti ni pomembno. Dejstvo je, da se je postopek ustavil. Brez pozitivnega odnosa vseh deležnikov, ki morajo biti prisotni za ustanovitev zavarovanega območja enostavno ni možno sprejeti takšnega akta. Še bolj je to vidno, ko se politika odloči za nesodelovanje. Ministrstvo, ki bi moralo biti gonilna sila in »bazen znanja«, ki prepričuje ljudi v korist, ki jih lahko prinese ustanovitev zavarovanega območja je tukaj pustilo večletne napore in pomembno naravovarstveno območje brez najprestižnejšega ukrepa varstva.

Da bi bila sama narava zaradi tega pod bistvenim drugačnim stanjem, če bi bilo ustanovljeno zavarovano območje, tega ne moremo trditi. Lahko pa z gotovostjo povemo, da smo s tem izgubili odlično priložnost za skupen, trajnosten razvoj območja. Ob tem imamo predvsem v mislih možnosti prijavljanja projektov, ki bi lahko bili gonilna sila razvoja in doprinosa tudi kasnejših dolgoročnih finančni prilivov skozi skrbno načrtovane razvojne potenciale, ki jih nudi območje. Parki ob izpolnjevanju ciljev ohranjanja narave spodbujajo tudi gospodarski, družbeni, kulturni in prostorski razvoj. Za doseganje takšnega razvoja pa je ključna tesna povezava med politiko varstva okolja ter regionalno, prostorsko in gospodarsko politiko ostalih sektorjev.

Glede na trenutno finančno situacijo države in kroničnim pomanjkanjem kadrov na ministrstvu, nekako ni posluha za ustanovitev regijskega parka Kamniško-Savinjske Alpe. Osebno vidim priložnost, da se naravovarstveno pomembna območja postopoma širijo, preko zavarovanj z lokalnimi odloki. Naj se krajinskem parku Logarska dolina priključi še kakšno manjše območje (pod okriljem lokalnih skupnosti in ne države) in tako čez leta počasi povečuje svoje območje. S takšnimi manjšimi širitvami pa lokalnemu prebivalstvu kaže prednosti, ki si jih lahko pridobijo kadar so del zavarovanega območja.

6. VIRI IN LITERATURA:

- Berginc, M., Kremesec – Jevšenak, J., Vidic, J., 2006: Sistem varstva narave v Sloveniji. Ljubljana, Ministrstvo za okolje in prostor.
- Fridl, J., Gabrovec, M., Hrvatina, M., Natek, M., Orožen Adamič, M., Pavšek, M., Perko, D., Peršolja, B., Petek, F., Topole, M., 1995: Geomorfološka inventarizacija Kamniško-Savinjskega regijskega parka. Ljubljana, Geografski inštitut Znanstvenoraziskovalnega centra Slovenske akademije znanosti in umetnosti.
- Senegačnik, J. 2012: Slovenija in njene pokrajine. Modrijan založba d.o.o., Ljubljana.

- Medmrežje 1: Ministrstvo za okolje in prostor – Projekt ustanavljanja regijskega parka Kamniško-Savinjske Alpe, <http://www.parki.mop.gov.si/rpkxa/> (dostopno, september 2015).
- Medmrežje 2: Načrtovanje in ustanavljanje novih naravnih parkov v Sloveniji: prvo desetletje začasne zaustavitve ustanavljanja regijskega parka Snežnik, Breda Ogorelc, 2012; http://www.parki.mop.gov.si/narava_kot_vrednota_2012.pdf (dostopno, september 2015).
- Medmrežje 3: Občina Kamnik – srečanje glede predvidenega RP Kamniško-Savinjske Alpe <http://www.kamnik.si/novice/Srecanje-glede-predvidenega-Regijskega-parka-Kamnisko--Savinjske-Alpe-06-07-2012> (dostopno, september 2015).
- Medmrežje 4: Revizijsko poročilo o ohranjanju in zaščiti biotske raznovrstnosti na področju predvidenih regijskih parkov Snežnik in Kočevsko-Kolpa v obdobju od leta 1996 do konca leta 2005; Računsko sodišče Republike Slovenije; [http://www.rs-rs.si/rsrs/rsrs.nsf/I/K9D4CF7329F61E502C12572480058244A/\\$file/SneznikKolpa96-05.pdf](http://www.rs-rs.si/rsrs/rsrs.nsf/I/K9D4CF7329F61E502C12572480058244A/$file/SneznikKolpa96-05.pdf) (dostopno, september 2015).
- Medmrežje 5: Različna mnenja o regijskem parku; Gore in ljudje; <http://www.gore-ljudje.net/novosti/50025/> (dostopno, september 2015).
- Medmrežje 6: Resnica ni v ogledalu ampak v očeh človeka; Borut Peršolja; <http://borut.blog.siol.net/2010/01/19/resnica-ni-v-ogledalu-ampak-v-ocех-cloveka/> (dostopno, september 2015).
- Medmrežje 7: Ustanavljanje regijskega parka Kamniško-Savinjske Alpe; gradivo za sejo občinskega sveta; http://www.luce.si/files/35/obcinski_svet/arhiv_-_mandat_2006-2010/14_seja/10_informacijazaos-regijskipark2009maj.pdf, (dostopno, september 2015).