



VARUHI GORSKE NARAVE

SEMINARSKA NALOGA

TULI PANOVEC



Mentor: Dušan Klenovšek

Avtor: Katja Žagar

AVGUST 2018

Kazalo

Uvod	2
Gozd Panovec.....	3
Krajinske in ekološke značilnosti.....	4
Rastlinstvo	4,5
Glive.....	6
Lišajska flora.....	6
Živalstvo.....	6,7
Tulipanovec.....	8
Gozdna učna pot.....	9
Trim steza.....	9
Tekaška proga.....	9
Skrb za gozd Panovec.....	10
Ohranjanje biotske raznolikosti.....	10
Ovrednotenje prostora.....	10
Zaključek	10
Viri.....	11

Uvod

»Moje gorništvo korenini v ljubezni do narave. Ko me je bolj in bolj nevzdržno vleklo v višave, se je oče često spraševal od kod to fantu. Začelo se je z njim, on je prvi pripovedoval dečku o čarobni lepoti gora in deček je prisluhnil. Tam gori, je govoril, je zrak tako oster in čist in sonce tako svetlo, trava nizka in gosta, cvetja veliko in bleščečih barv in povsod diha zemlja dišeče vonjave. Često je bilo le nekaj redkih besedi o prelesti sončnega vzhoda, o čredah na planinah, o življenju pastirjev, o gamsih, o divjih lovcih, o njih prigodah s srečanjih z medvedi, pa zopet o samoti in višinah v gorah in o širnih pogledih po deželi... To je bila prva setev, v mojem srcu je vzcvetela in pognala k vam, prelepe gore.. ».

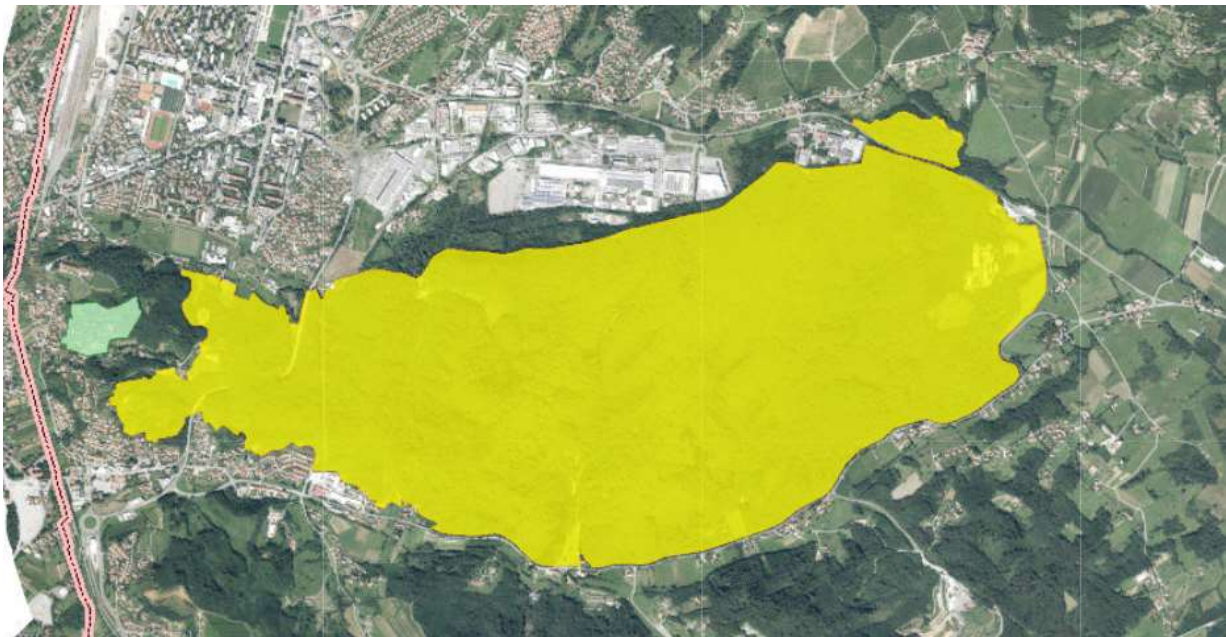
(Julius Kugy).

Goram in občudovanju narave sem se približala pravzaprav zelo pozno, s 37 leti, vendar me je že prvi obisk gora tako prevzel, da so postale od tistega dne naprej najpomembnejši del mojega življenja in dogajanja...V gore, naravo zahajam zelo pogosto, če mi le vreme in razmere to dopustijo.

Gore, gorska kulisa in narava so že same po sebi čudovite in lepe, oddajajo močno magnetno energijo, katera nas k njim vleče. Vendar gore ne bi bile tako čudovite, če jih ne bi krasile tudi vse rastline in živali. Celotna narava ne bi bila tako zaključena in zanimiva.

In prav ta gorski oder, skupaj z drevesi, grmi, lišaji, vsemi cveticami in živalskim svetom ustvari v nas ta občutek neizmerne sreče in občudovanja vsega tega kar doživljamo na naših poteh.

V planinskem društvu Valentin Stanič Kanal delujem kot planinske vodnica od leta 2014, zelo rada tudi plezam, sem starejša alpinistična pripravnica pri Alpinističnem odseku Ajdovščina ter poleg tega noro zaljubljena v gore in naravo, pa naj si bo visokogorska ali pa tu, poleg mene, na majhni nadmorski višini.



naravna vrednota Panovec, Atlas okolja (http://gis.arso.gov.si/atlasokolja/profile.aspx?id=Atlas_Okolja_AXL@Arso)

Gozd Panovec

Gozd Panovec je prostor, ki ga naseljujejo rastlinske in živalske združbe. Te so rezultat sedanjih ekoloških razmer in enkratna kombinacija domačih in tujerodnih vrst, ki jih v preteklosti ni bilo, in je malo verjetno, da bi se v bodoče vse ohranile. Verjetno pa se bodo pojavile še nove (**Jože Papež**).



gozd Panovec

Živim v Novi Gorici in velikokrat tudi sama zahajam v gozd Panovec, ki leži med Kromberkom in Rožno Dolino, ob samem robu mesta Nova Gorica. Ravno ta neposredna bližina mesta, primerna razgibanost in prepredenost gozda s potmi privablja v gozd ogromno število obiskovalcev v vseh letnih časih. Sem zahajajo ljubitelji miru in narave, rekreativci, kolesarji, jahači, sprehajalci, gobarji, raziskovalci, umetniki, fotografi, lovci, učenci na učno pot...in še bi lahko naštevali. Torej, kraj kot je gozd Panovec ima vse nesnovne vrednote zavarovanih območij in je eno redkih mest v Sloveniji, ki se lahko ponaša s tako zanimivim, ohranjenim in velikim gozdnim kompleksom s številnimi domačimi in tujimi drevesnimi vrstami.

Svojo izvirno podobo je gozd izgubil med prvo svetovno vojno, saj je preko njega skoraj dve leti tekla prva bojna linija tedanje pozicijske vojne. Tudi druga svetovna vojna je pustila težke posledice, zlasti v dneh, ko ni bilo ob kapitulaciji Italije nobenega nadzora in takrat je marsikdo izrabil priliko in zlasti ob poteh sekal gozd.

Zanimiv je predvsem zaradi svoje zgodovine, izredne pestrosti rastlinskega in živalskega sveta. Ima velik pomen za lokalno prebivalstvo. Leta 1985 so območje razglasili za naravni spomenik. Leta 2009 so ga določili kot gozd s posebnim pomenom.

Krajinske in ekološke značilnosti

Gozd Panovec je najsevernejša vzpetina v gričevnatem svetu goric, ki se razprostira jugovzhodno od Nove Gorice, dviga se od nizkega sveta ob Lijaku in se konča na Kostanjevici nad mestom Gorica. Najnižja nadmorska višina je 80 m na Ajševici, najvišji vrh pa meri 193 m in se nahaja nad Pikolom. Nova Gorica z okolico sodi med najtoplejša območja Slovenije, povprečna letna temperatura znaša 12° Celzija. Podnebje je tukaj prehodno submediteransko z veliko sonca, s povprečno milimi in vlažnimi zimami in vročimi poletji.

Skupna površina območja znaša 380,00 ha, od tega 364,00 ha gozda.

Rastlinstvo

Gozd Panovec je del flišnega gričevja, ki na jugu meji na spodnji del Vipavske doline, na zahodu na Goriško ravnino, na severu pa na obronke visoko kraških planot Banjšice in Trnovski gozd. Razčlenjeno gričevje se dviga le nekaj 10 do okoli 100 m nad ravno okolico Goriške ravnine.

Najvišja točka ima nadmorsko višino 193 m. Geološka podlaga je eocenski fliš, ki ga gradijo plasti laporja, skrilavega glinovca in peščenjaka. Gozd ima tudi zamočvirjeni del, skozi katerega teče več potokov.

Ker so v gozd Panovec v preteklosti, v zadnji tretjini prejšnjega stoletja, gozdarji vnašali poleg domačih tudi veliko število tujerodnih drevesnih vrst, danes dobimo tako mediteranske kakor tudi montanske drevesne vrste. V tem gozdu pa ima dom tudi živalski svet, ki prav v grmovju in ovijalkah najdejo svoje kritje, v posušenem starem deblu pa svoje gnezdo.

Od vseh vnesenih drevesnih vrst se najbolje pomlajujejo jelka, zeleni bor, Lawsonova pacipresa, rdeči hrast in robinija. V lesni zalogi so zastopane drevesne vrste: graden 38%, robinija 10%, rdeči hrast 8%, črni bor 8%, jelka 7%, veliki in ameriški jesen 7%, bukev 5%, zeleni bor 4%, beli gaber 3%, kostanj 2%, črna jelša 25, rdeči bor 1%, smreka 1%, dob, češnja, gorski javor, brek, skorš, bodika.

Tu je evidentiranih 102 drevesnih vrst (42 domačih in 60 tujerodnih) in 49 grmovnih (36 domačih in 13 tujerodnih vrst).



Lawsonova pacipresa

Prvi rastlinošlovci-botaniki so gozd Panovec opazili že leta 1500 in od takrat naprej tu opažajo številne vrste rastlin: bodika, bavarska lanika, gorski silj, navadni gorski koren, ozkolistni rogoz, previsni šaš, navadni mali zvonček, trobentica, blagodišeči teloh, pomladanski žafran in nunka, podlesna vetrnica, mali zimzelen, navadni pasji zob, navadno tevje, navadni pljučnik, gozdna vijolica, spomladanska lopatica, zlatična vetrnica, čemaž, navadna smrdljivka, navadna rumenka, previsni šaš, ptičje mleko, pisani grahor, turška lilija, dolgolistna naglavka, medenika, breskovolistna zvončica, črni grahor ...

Posebnost gozda je navadna bodika (božji drevc), zimzeleno drevo ali grm in je zavarovana rastlinska vrsta. Kljub temu, da je gozd Panovec njeno najbogatejšo rastišče, je ne smemo ruvati ali kako drugače uničevati. Njeni plodovi so podobni rdečim jagodam, ki pa so za človeka strupene. Pozorni moramo biti na liste, saj imajo lahko gladek in bodičast listnati rob.



navadna bodika

Glive

V gozdu Panovec je tudi veliko število gliv. Prevladujejo zaprtotrosnice, smrčki, hrčki, skledice in ponvice, lističarke in cevarke. Tudi poletni goban tu ni redek, pa tudi eno od redkih nahajališč goriške koprenke.

Lišajska flora

V gozdu Panovcu so naravne razmere ugodne le za epifitske vrste lišajev. Za razvoj teh lišajev je tu dovolj zelo različnih podlag - hrast, jesen, javor, lipa, vrba, topol, oreh, robinija.

Živalstvo

V gozdu Panovec je živalstvo zelo pestro.

Prisotne sesalska vrste: rdeča veverica, navadni polh, velika podlasica, dihur, divji prašič in srnjad.



divji prašič

Opaženih je bilo 33 vrst ptic: črnoglavka, taščica, kos, velika sinica, ščinkavec, plavček, veliki detel, kukavica, šoja, zelena žolna, siva čaplja, kanja, skobec, lesna sova, veliki skovik, čuk, siva in črna vrana, fazan...

Prisotne dvoživke: laška žaba, robati pupek, veliki pupek, navadni močerad, hribski urh, navadna krastača, zelena žaba in rosnica.

Plazilci: slepec, pozidna kuščarica, belouška, kobranka, črnica, gož, martinček, smokulja.

Veliko je vrst metuljev - od teh sta dva ogrožena ter posledično zavarovana: Scopolijev zlatook in strašničin mravljiščar.



Scopolijev zlatook



strašnič in mravljiščar

Za gozd Panovec je še posebna laška žaba. Je srednje velika žaba, njeno telo meri 7,5 cm. Živi predvsem v vlažnih listnatih gozdovih, ob potokih in stoječih vodah. Spada med najbolj ogrožene evropske dvoživke, zato je v Sloveniji zavarovana. Tu je njeno največje in najpomembnejše nahajališče v Sloveniji.



laška žaba

Tulipanovec

V gozdu Panovec raste tudi zasajeno okrasno drevo z imenom tulipanovec, ki so ga v 17. stoletju prinesli iz Severne Amerike. Zraste od 20 do 30 metrov visoko, izjemoma tudi več kot 50 m visoko. Premer debla lahko preseže 3 metre. Skorja je rjava in razbrazdana. Krošnja je pri mladih drevesih stožčasta, kasneje pa postane neurejena. Listi so nameščeni z dolgimi peclji. So dlanasto krpati in imajo večinoma po 4 krpe. Na zgornji strani so svetlo zeleni, na spodnji strani pa modrikasto zeleni. Jeseni postanejo zlato rumeni in naredijo to drevo zelo zanimivo.

Tulipanovec je dobil ime po cvetovih, ki spominjajo na cvetove tulipana. Takoj sem ga opazila in njegov cvet me je prevzel. Drevo zacveti šele pri starosti od 15 do 20 let in cveti maja in junija. Cvetovi rastejo posamezno. Dolgi so do 5 cm in v obliki skodelice. Prašniki so veliki in jasno opazni. Barva cvetov je rumena ali rumenkasto zelena. Iz cvetov se razvijejo plodovi, ki so podobni storžem. Plod je dolg do 7 cm in širok do 3 cm.

Drevo v mladosti raste počasi, kasneje pa se njegova rast pospeši. Dobro uspeva na bogatih in globokih, vlažnih in dobro odcednih tleh. Ne uspeva na zelo apnenčastih tleh. Potrebuje polno sonce ali delno senco, sence ne prenaša dobro. Starejša drevesa niso občutljiva na mraz, mlajša drevesa pa lahko poškodujejo temperature pod 12° Celzija. Škodljivci in bolezni so zelo redki, dobro prenaša mestno okolje.

Tulipanovec je nezahtevno drevo, ki ne potrebuje veliko nege. Slabo prenaša presajanje, ker ima nežne mesnate korenine, ki se hitro poškodujejo in začnejo trohneti. Zato sadimo mlada drevesa s koreninsko grudo ali vzgojena v posodah. Razmnožujemo ga s semeni ali grebenicami. Kaljivost semen je majhna, sejemo jih jeseni.

Tulipanovec je žužkocvetka, privablja žuželke, ki oprahujejo cvetove. Omogoča zelo dobro čebeljo pašo. Je enodomna vrsta.

Les je mehak in se uporablja v rezbarstvu, za furnir, pohištva, krst, glasbil, vžigalic, svinčnikov in kot notranja obloga v hišah.



cvetovi tulipanovca

Gozdna učna pot

Je šesta odprta učna pot po vrsti v Sloveniji, narejena pa je bila leta 1981. Pot poteka na nadmorski višini od 50 do 140 metrov. Na poti pa spoznamo različne vrste dreves, nekatere od njih so tudi zaščitena vrsta. Podamo se lahko po krajši 1000 m dolgi poti, ali po daljši 1800 m dolgi poti.



učna pot, oznaka Lawsonove paciprese

Trim steza

Trim steza je rekreacijska cona v neposredni bližini mesta Nova Gorica. Steza je dolga 2,2 kilometra in je zelo popularna za lokalno prebivalstvo in tiste, ki si želijo aktivnejše rekreacije.



Trim steza

Tekaška proga

Skozi gozd poteka urejena tekaška proga, dolžine 10 kilometrov. Celotna pot poteka v zavetju drevesnih krošenj po gozdni poti. Višinska razlika skozi celotno progo je 85 metrov. Proga je večinoma ravninska, valovita z rahlimi spusti in klanci.



Tekaška proga

Skrb za gozd Panovec

Vstop v gozd Panovec je prost, a to ne pomeni, da ne veljajo določena pravila obnašanja. Gozdno cvetje, gobe, plodovi in mah so nujni za življenje gozda, zato je njihovo nabiranje omejeno. Množične prireditve so tu omejene, saj za gozd in živali pomenijo veliko motnjo.

Prepovedana je vožnja z motornimi vozili, vožnja kolesi izven gozdne poti, odlaganje smeti, odpadkov, uničevanje naravnih dobri, prepovedan povzročanje hrupa...

Ohranjanje biotske raznolikosti

Ljudje ljubimo življenje, predvsem imamo radi ekosisteme, kjer je človeški vpliv odsoten ali pa težko dostopen - v gozdovih, gorah. Vendar, pozabljamo, da so tudi ti ekosistemi postali tarča velike množice ljudi, od katerih se nekateri do njih neodgovorno vedejo, ko vanje zahajajo. Torej, naš etični in človeški pristop k naravi naj bo tak, da je vsak posameznik varuh vseh drugih vrst na Zemlji.

Ovrednotenje prostora

Za uskladitev različnih interesov so gozd Panovec razdelili na dva dela. Na vzhodnem delu bo poudarek na ohranjanju biotske raznolikosti, kar bo urejeno z ustreznimi zaščitnim in gojitvenimi ukrepi. V zahodnem delu se bo enakovredno obravnavalo ohranjanje biotske raznolikosti, zaščito dendrološke dediščine in rekreacijo. Tu bodo osnovne rekreativne dejavnosti, kot so obisk trim steze, sprehodi in tek po gozdnih poteh, obisk piknik prostorov, strelstvo in lov.

Zaključek

Kdor čuti in diha z naravo, temu je vsaka beseda o ohranjanju biotske raznolikosti, o varstvu narave, rastlin, živali, ohranjanju čiste narave, pa naj si bo to gorska ali pa tu v dolini, povsem logična in preprosto razumljiva. Za take ljudi je sprehod v naravo in biti v njej duhovna in nedotakljiva duhovna vrednost. Je kot žarek sonca, ki te po vsaki dolgi zimi zopet ogreje. In vsakokrat ko vstopim v gozd Panovec se zavem, da je okrog mene pravo neskončno bogastvo vsega, kar lahko vedno znova z iskrico v očeh občudujem in istočasno si želim, da bi tako čutili vsi, ki zahajajo v naravo.



Viri:

- Papež J., Panovec,
- Internetne strani Panovec
- Kugy- J., Iz življenja Gornika.