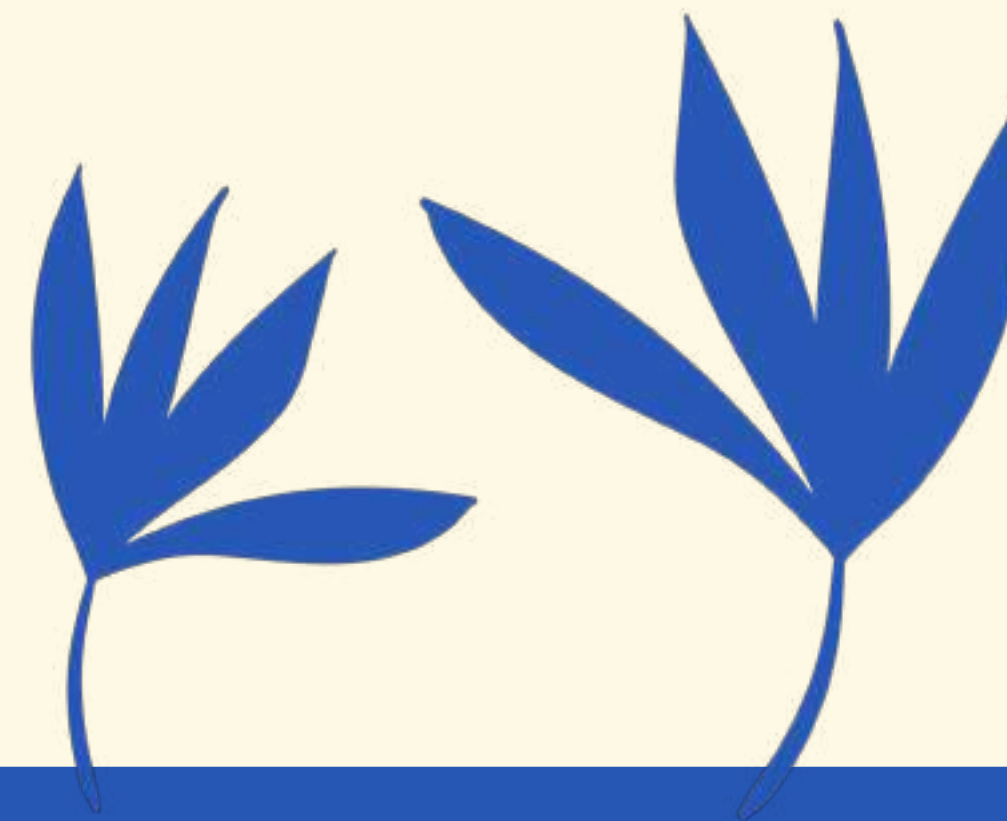


Prepoznavna nekaterih pogostih drevesnih vrst



DODATNO GRADIVO POT JEZERO 2024

Pripravila: Nika Klančar





1. BUKEV – *Fagus sylvatica*

Do 40 m visok listavec, ki ima ravno deblo s tanko, gladko in sivo skorjo. Zimska vejica ima brste razporejene le v eni ravnini, izmenjajoče na levi in desni strani. Brsti so dolgi do 3 cm in so izrazito zašiljeni, stranski pa so od vejice odklonjeni za 45°.

Listi bukve so enostavni, eliptični ali podolgovato jajčasti z gladkim, rahlo valovitim robom.

Bukev cveti in se olista maja.



Značilnosti bukve



Gladko, sivo deblo



**Eliptični listi z rahlo
valovitim robom**



Dolgi, zašiljeni brsti





2. BELI GABER – *Carpinus betulus*

Do 30 m visok listavec, ki ima sivo, tanko in večinoma gladko skorjo, ki razpoka v starosti. Brsti so na vejici razporejeni izmenjajoče na levi in desni strani. Brsti so dolgi 5 do 8 mm, zašiljeni, rahlo dlakavi in se prilegajo vejici.

Listi so enostavni, podolgovato jajčasti z nazobčanim robom. Listne žile so izrazito vtisnjene v list.

Drevo cveti konec aprila in maja, razvoj listov se prične prej.



Značilnosti belega gabra



Rahlo razpokana
skorja



Nazobčan rob in
vtisnjene žile na listu



Dolgi, zašiljeni brsti





3. NAVADNA BREZA –

Betula pendula

Breza je do 30 m visok listavec s skorjo, ki je značilne bele barve na deblu in debelejših vejah. V starosti skorja v spodnjem delu drevesa popoka in potemni. Mlade veje so povešene, brsti na vejah pa so jajčaste oblike ter dolgi 3 do 4 mm. Listi so enostavni, rombaste oblike in nazobčani po robu.

Breza cveti aprila ali maja hkrati z olistanjem.



Značilnosti breze



Značilna bela skorja



**List rombaste oblike
z nazobčanim robom**



Brst, list in mačica





4. HRAST CER – *Quercus* *cerris*

Hrast Cer je do 35 m visok listavec, ki ima zelo debelo, sivo in razbrazdano skorjo. V spodnjem delu debla lahko med razpokami v skorji opazimo značilno oranžno barvo. Brsti so dolgi do 2 cm in imajo značilne dolge jezičaste priliste. Brsti so okoli vejice razporejeni spiralno. Listi so pernato krpati, na vsaki strani lista imajo od 4 do 9 neenakih krp, ki so priostrene. Cer ima na skodelici (kapici) želoda značilne 1 cm dolge zavite in zašiljene izrastke.

Cer cveti maja hkrati z olistanjem.



Značilnosti cera



Značilna oranžna
barva med razpokami



Izrastki na kapici
želoda



Brsti z značilnimi
dolгими prilisti



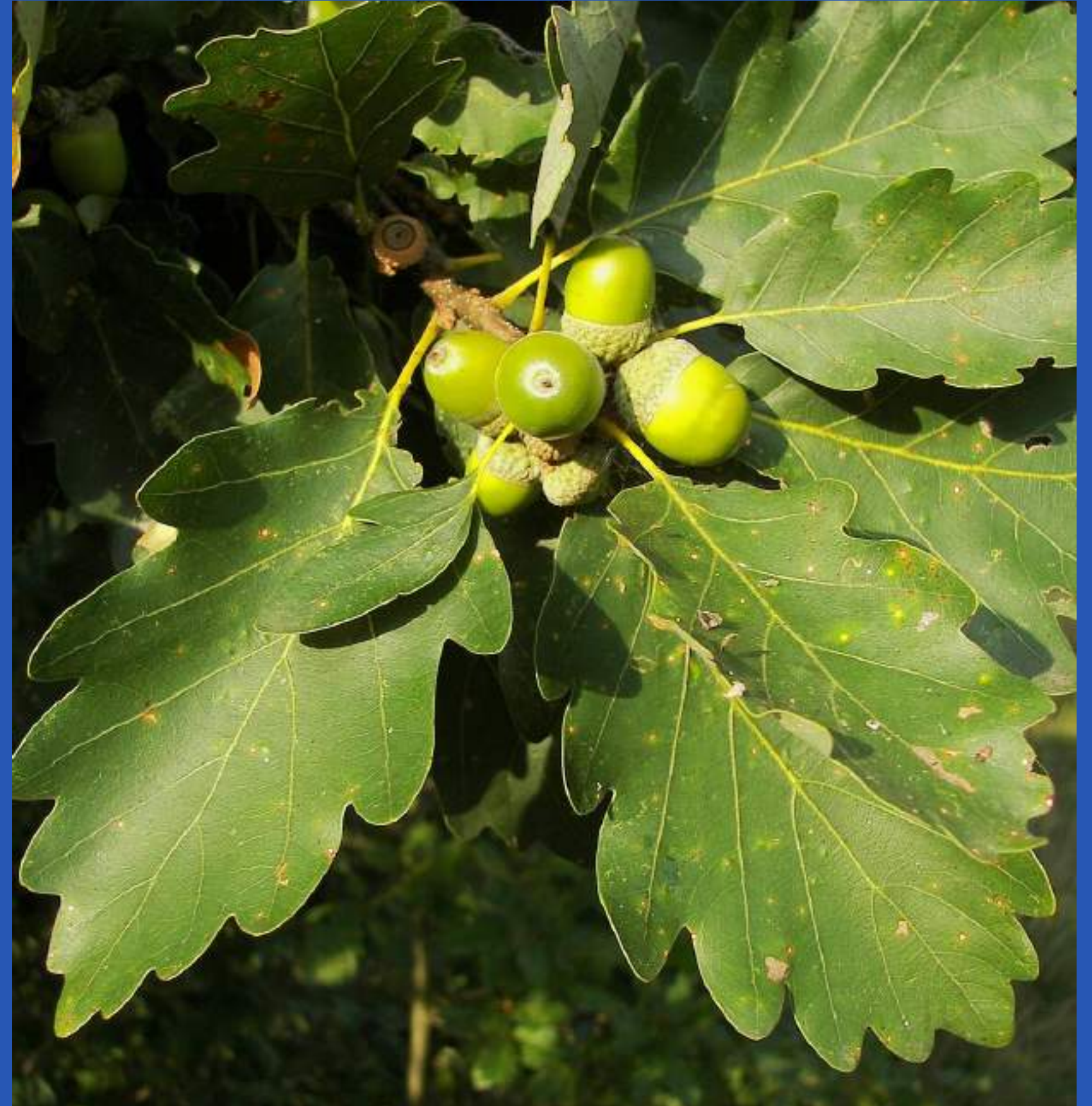


5. HRAST GRADEN –

Quercus petraea

Hrast graden je do 40 m visok listavec z 2 cm debelo, sivo in plitvo razpokano skorjo. Brsti so dolgi od 6 do 8 mm, rjavi, podolgovati in zašiljeni, po vejici so razporejeni spiralno. Listi so pernato krpati in imajo na vsaki strani 5 do 7 približno enakih zaobljenih krp. Skodelica (kapica) želoda ima gladek rob.

Graden cveti maja hkrati z olistanjem.



Značilnosti gradna



Plitvo razpokana siva
skorja



Želod z gladko kapico



Podolgovati in
zašiljeni brsti





6. NAVADNA LESKA – *Corylus avellana*

Navadna leska je do 5 m visok grm, izjemoma drevo. Njena skorja je siva, bleščeča in tudi v starosti gladka. Brsti so jajčaste oblike in od 4 do 8 mm dolgi ter razporejeni spiralno po vejici. Listi so enostavni, okroglasti in ob robovih nazobčani. Leska prezimi z moškimi cvetovi – mačicami.

Leska cveti pred olistanjem, od februarja do aprila.



Značilnosti leske



Siva in gladka skorja



**Okroglast list z
nazobčanim robom**



Brsti in mačice





7. NAVADNA JELKA –

Abies alba

Navadna jelka je do 50 m visok iglavec. Njena skorja je v mladosti tanka in gladka, v starosti pa razpoka v bolj ali manj pravilne pravokotne luske. Igllice jelke so ploščate in dolge od 10 do 35 mm. Na zasenčenih vejah so razporejene v dveh redovih. Igllice so temno zelene in bleščeče, na spodnji strani pa imajo dve značilni beli progi. Na vejico so pritjene z zelenim nastavkom. Storži na vejah rastejo pokončno, zreli storži pa razpadejo na drevesu.

Jelka cveti od aprila do junija.



Značilnosti jelke



Pravokotne razpoke v skorji



Dve beli progi na spodnji strani iglice



Storži





8. NAVADNA SMREKA –

Picea abies

Smreka je do 50 m visok iglavec z rdečkasto skorjo, ki je najprej gladka, nato pa začne odstopati v obliki okroglastih luskah. Iglice smreke so od 10 do 25 mm dolge in spiralno nameščene okoli vejice. Na vejico so pritrjene z značilnimi rjavimi nastavki. Storži visijo navzdo in odpadajo poleti.

Smreka cveti aprila in maja.



Značilnosti smreke



Okroglaste razpoke v skorji



Rjavi nastavki na iglicah



Storži



Literatura

Povzeto po:

Brus, R. (2011). *Dendrologija za gozdarje: [univerzitetni učbenik]* (3. natis, str. V, 408). Biotehniška fakulteta, Oddelek za gozdarstvo in obnovljive gozdne vire.

Brus, R. (2012). *Drevesne vrste na Slovenskem* (2. dopolnjena izd., str. 406). samozal.

Fotografije:

https://commons.wikimedia.org/wiki/File:Fagus_sylvatica_by_Danny_S._-_001.jpg

[https://commons.wikimedia.org/wiki/File:Carpinus_betulus_\(2\).JPG](https://commons.wikimedia.org/wiki/File:Carpinus_betulus_(2).JPG)

[https://commons.wikimedia.org/wiki/File:Delleboersterheide,_natuurgebied_van_het_It_Fryske_Gea...25-12-2019...\(actm.\)_23.jpg](https://commons.wikimedia.org/wiki/File:Delleboersterheide,_natuurgebied_van_het_It_Fryske_Gea...25-12-2019...(actm.)_23.jpg)

https://commons.wikimedia.org/wiki/File:Quercus_petraea_02.jpg

https://commons.wikimedia.org/wiki/File:Corylus_avellana_Czech_Republic.jpg

https://commons.wikimedia.org/wiki/File:Abies_alba_Beskid_%C5%BBywiecki_4.JPG

https://commons.wikimedia.org/wiki/File:Carpinus_betulus_33zz.jpg

https://commons.wikimedia.org/wiki/File:20150131Carpinus_betulus.jpg

https://upload.wikimedia.org/wikipedia/commons/3/30/Carpinus_betulus_sl14.jpg

[https://commons.wikimedia.org/wiki/File:Silver_Birch_\(Betula_pendula\)_-_Flickr_-_S._Rae.jpg](https://commons.wikimedia.org/wiki/File:Silver_Birch_(Betula_pendula)_-_Flickr_-_S._Rae.jpg)

https://commons.wikimedia.org/wiki/File:Betula_pendula_subsp._pendula_2023-05-05_04.jpg

[https://commons.wikimedia.org/wiki/File:Silver_Birch_\(Betula_pendula\)_autumn_leaf,_catkin_and_bud_\(8255154379\).jpg](https://commons.wikimedia.org/wiki/File:Silver_Birch_(Betula_pendula)_autumn_leaf,_catkin_and_bud_(8255154379).jpg)

[https://commons.wikimedia.org/wiki/File:\(ms\)_Quercus_cerris_3.jpg](https://commons.wikimedia.org/wiki/File:(ms)_Quercus_cerris_3.jpg)

https://commons.wikimedia.org/wiki/File:Quercus_cerris_sl3.jpg

https://commons.wikimedia.org/wiki/File:Quercus_cerris_sl2.jpg

[https://commons.wikimedia.org/wiki/File:Quercus_petraea_\(Durmast_Oak\)_-\(31150844994\).jpg](https://commons.wikimedia.org/wiki/File:Quercus_petraea_(Durmast_Oak)_-(31150844994).jpg)

https://commons.wikimedia.org/wiki/File:Quercus_petraea_IMG_5602.jpg

https://commons.wikimedia.org/wiki/File:Quercus_petraea_foliage_acorns_Bulgaria.jpg

https://commons.wikimedia.org/wiki/File:Quercus_petraea_%27Mespilifolia%27_D%C4%85b_bezszypu%C5%82kowy_2018-10-06_04.jpg

https://commons.wikimedia.org/wiki/File:Corylus_avellana_RF.jpg

https://commons.wikimedia.org/wiki/File:Corylus_avellana_0003.JPG

https://commons.wikimedia.org/wiki/File:Corylus_avellana_bark.jpg

https://commons.wikimedia.org/wiki/File:Abies_alba_bark_Silesian_Beskids.jpg

[https://commons.wikimedia.org/wiki/File:Abies_alba_Abetu_com%C3%BAn_\(env%C3%A9s_fueyes\).jpg](https://commons.wikimedia.org/wiki/File:Abies_alba_Abetu_com%C3%BAn_(env%C3%A9s_fueyes).jpg)

https://commons.wikimedia.org/wiki/File:Picea_abies_bark.jpg

https://commons.wikimedia.org/wiki/File:2020_year_Herbarium_Picea_abies_img-001.jpg

https://commons.wikimedia.org/wiki/File:Abies-alba_Zapfen-1526.jpg

[https://commons.wikimedia.org/wiki/File:Norway_Spruce_cones_\(Picea_abies\).jpg](https://commons.wikimedia.org/wiki/File:Norway_Spruce_cones_(Picea_abies).jpg)

Predloga:

SlidesCarnival, Pexels, Pixabay