



PREGLED STATISTIKE REŠEVALNEGA DELA V LETU 2011

Preglednica 1: Število nesreč in ponesrečencev v zadnjih 5 letih

Leto 2011 je v primerjavi z leti nazaj po obsegu del in številu akcij najbolj primerljivo letu 2009, ko smo se zelo približali 400 intervencijam v letu. V primerjavi z letom 2010 beležimo, v letu 2011, 58 intervencij več, kar je za 16% več. Prvič pa smo preseгли tudi število 400 intervencij. Tudi udeleženi v intervencijah je v primerjavi z letom 2010, za 72 več oz. za 18,6 %.

Število poškodovanih ali bolnih je bilo v letu 2011 za 74 več kot leto prej. To pripisujem večjemu obisku in ugodnem vremenu. V dolino smo prinesli 28 mrtvih, med njimi 13 gornikov oz. tistih, ki so se ponesrečili med opravljanjem planinskih dejavnosti v gorah.

	Leto 2007	Leto 2008	leto 2009	leto 2010	leto 2011*
ŠTEVILO AKCIJ **	349	297	391	346	404
PONESREČENCI vsi udeleženi v akcijah	412	319	456	386	458

od tega med udeleženci v nesrečah:

nepoškodovani	148	91	165	146	171
Poškodovani (poškodovani in bolni)	197	175	217	183	257
pogrešani	24	23	31	12	2
mrtvi vsi (gorniki)	43 (29)	30 (20)	46 (24)	45 (28)	28 (13)

* podatek administrativno zaključenih poročil na dan 31.dec.2011. Nezaključenih poročil je 7.

Preglednica 2: Pregled gorniških in ostalih nesreč

Vrsta nesreče		Leto 2010	Leto 2011*
GORNİŠKE NESREČE	AKTIVNOSTI		
	hoja po poti	139	163
	hoja po brezpotju	25	30
	plezanje	26	42
	alpsko smučanje	4	1
	turno smučanje	9	8
	skupaj gorniške nesreče	203 59%	244 60%
DRUGE NESREČE	vodne aktivnosti	7	9
	aktivnosti v zraku	50	73
	gorsko kolesar.	10	9
	delo	18	13
	druge športne akt	17	10
	drugo	41	47
		skupaj druge nesreče	143 41%

* podatek administrativno zaključenih poročil na dan 31.dec.2011. Nezaključenih poročil je 7.

Okoli 60% nesreč se zgodi pri planinskih dejavnostih. Ostalih 40% nesreč pa se zgodi pri drugih dejavnosti v gorskem svetu.

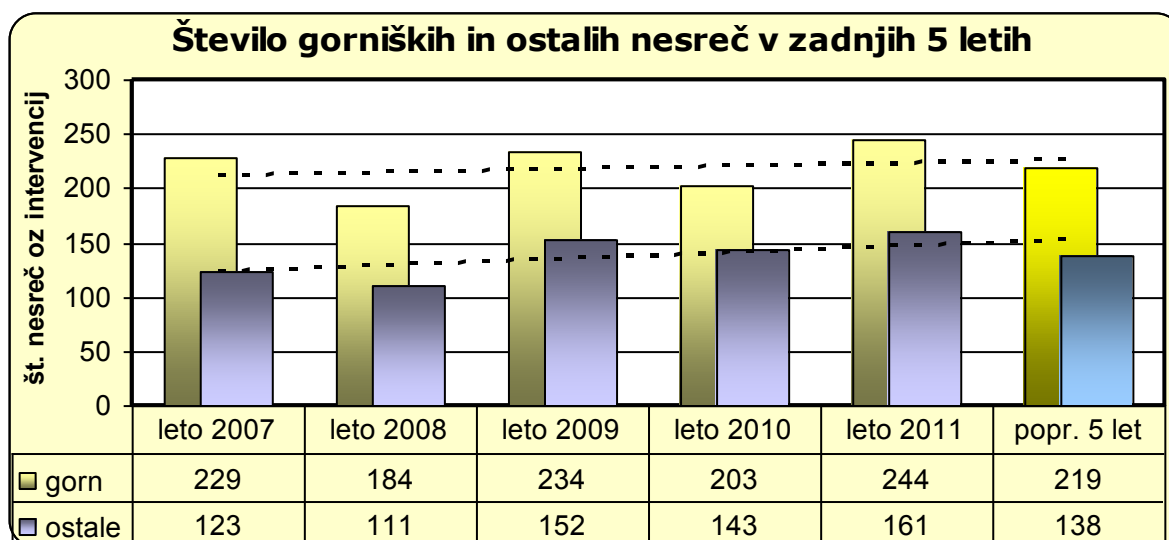
Opažamo, da je nesreč pri aktivnostih v zraku, vsako leto več.

V letu 2011 je bilo ponesrečenih 73 padalcev, kar je 23 več kot leto prej, ko se je ponesrečilo 50 padalcev - kar je kar za 46% več.

Nesreče jadralnih padalcev predstavlja 18% vseh intervencij v GRZS.

Imamo ugodne pogoje za letenje, smo dobri organizatorji velikih tekmovanj - imamo pa tudi gorske reševalce, ki brezplačno rešujejo ponesrečene in jih snemajo iz dreves.

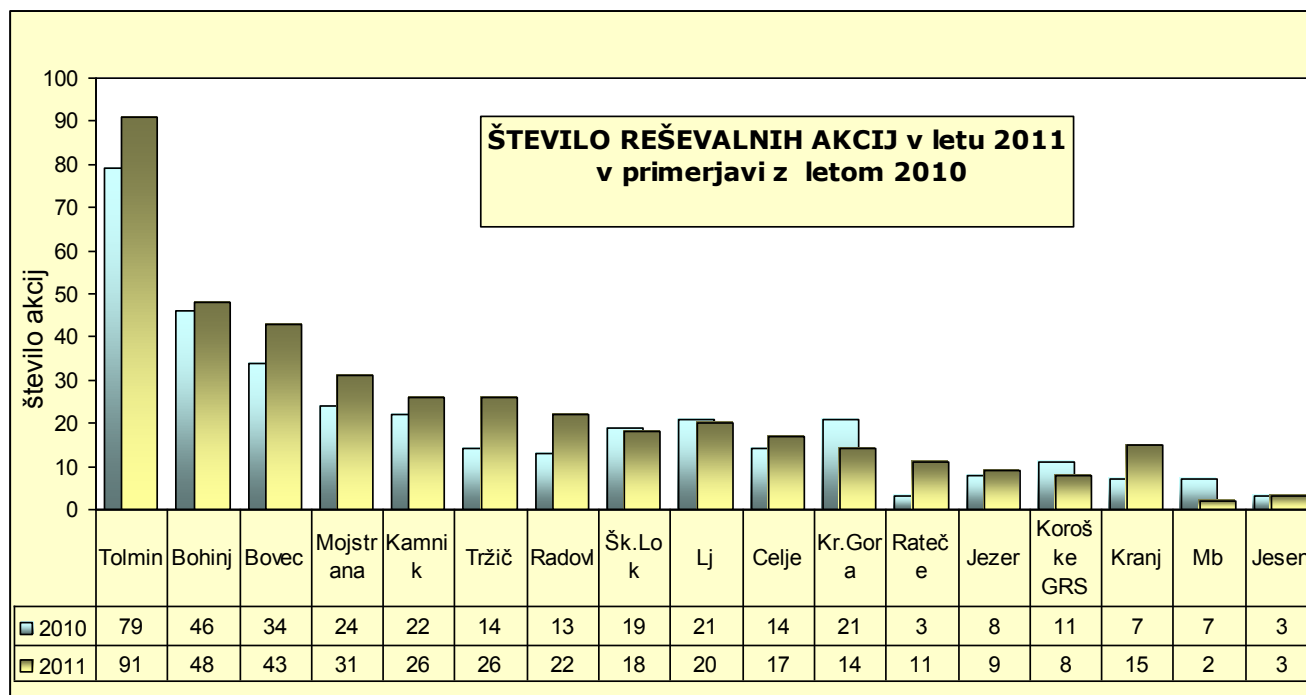
Preglednica 3: Pregled gorniških in ostalih nesreč



Preglednica 4: Število akcij po društvih in postajah v letih 2010 in 2011

Graf prikazuje število gorskih nesreč med društvi oz. postajami GRS v letu 2010 in 2011. Tolminski gorski reševalci so, na svojem reševalnem območju, opravili 22,5% od vseh reševalnih akcij, ki so se zgodile na slovenskem prostoru.

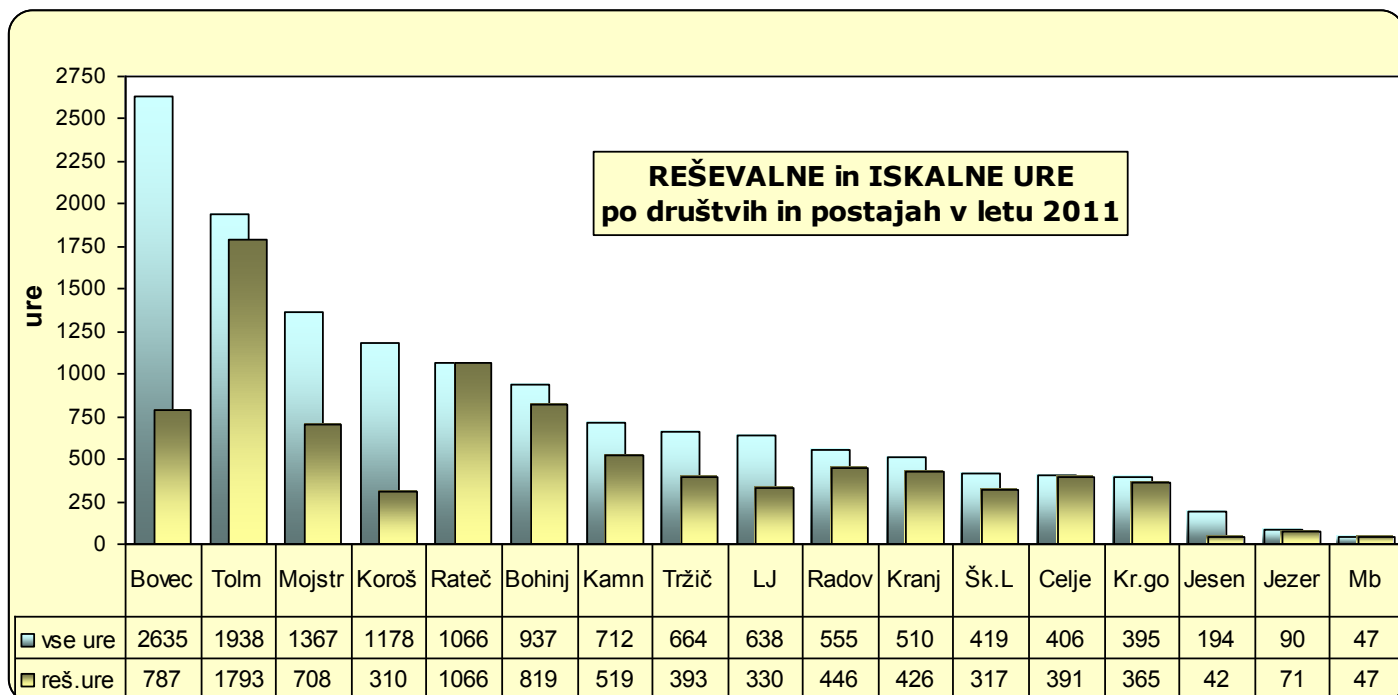
Pri GRS Tolmin imajo največ dela z ponesrečenimi jadralnimi padalci. Kar 2/3 vseh akcij (61 od 91) je z reševanjem padalcev.



* podatek administrativno zaključenih poročil na dan 31.dec.2011. Nezaključenih poročil je 7.

Tolminski gorski reševalci opravijo največ reševalnih akcij v celotnem slovenskem prostoru. Sledijo postaje oz. društva: Bohinj, Bovec, Mojstrana, Kamnik...

Preglednica 5: Število ur reševanja po društvih in postajah



* podatek administrativno zaključenih poročil na dan 31.dec.2011. Nezaključenih poročil je 7.

Po urah reševanja iskalnih in reševalnih akcij, je bilo v GRS Bovecv opravljenih 2635 ur. Od tega je bilo 1848 ur porabljenih za iskalne akcije, pri čemer je delež iskalnih ur 70%.

V Grs Koroške so imeli v letu 2011 tudi dve obsežnejši iskalni akciji, v katere je bilo vloženo 868 ur. Ti dve akciji predtavljata 75% vseh ur reševanja na njihivi postaji.

Preglednica 6: Ure reševalcev v reševalnih in iskalnih akcijah

	Leto 2007	Leto 2008	Leto 2009	Leto 2010	Leto 2011*
Število iskalnih akcij % iskalnih akcij	53 15%	42 14%	66 17%	55 16%	54 13,4%
Ure reševalcev v iskalnih akcijah	3509	5040	3365	2843	4923
delež ur za iskanje	33%	45%	31%	22%	36%
Ure reševalcev v reševalnih akcijah	7113	6352	7671	10378	8837
Skupaj ure reševalcev	10622	11292	11037	13221	13761

* podatek administrativno zaključenih poročil na dan 31.dec.2011 Nezaključenih je 7 akcij

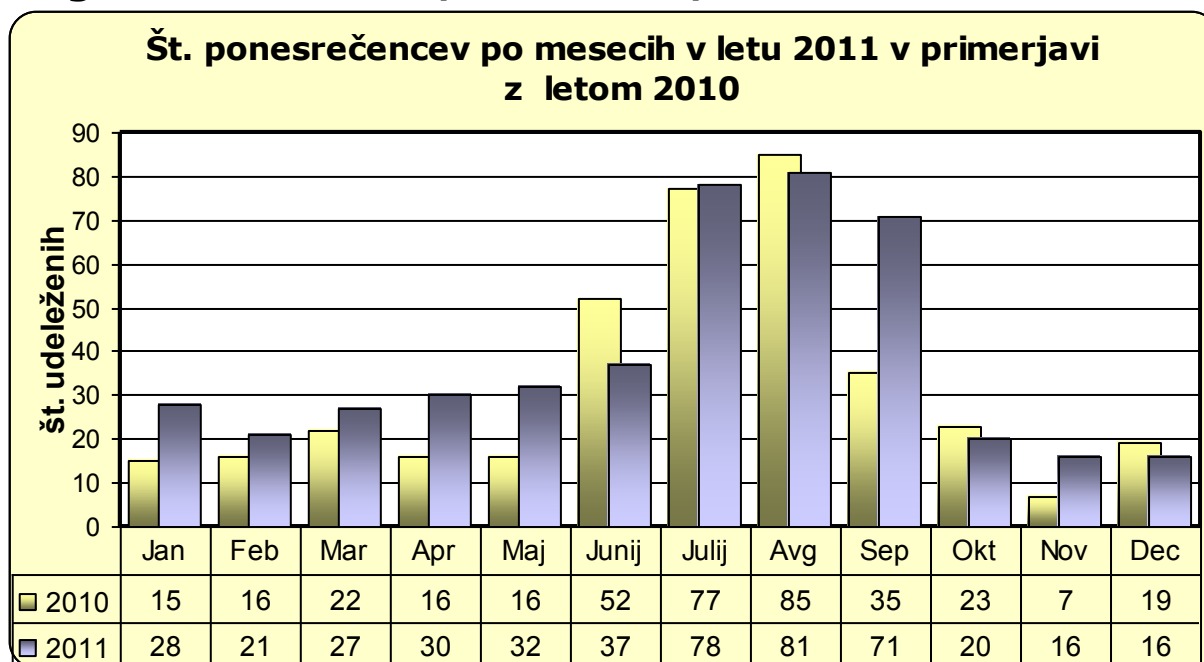
Poprečen čas akcij (vse akcije reševalne in iskalne)

Poprečno smo v letu 2011 za akcijo porabili 34,1 ur, v akciji je bilo poprečno 8,2 reševalca, akcija je bila zaključena v 4,2 ure

Poprečno smo v letu 2011 za eno reševalno akcijo porabili 25,1 ur. V akciji je sodelovalo 7,7 reševalca, akcija je bila zaključena v 3, 26 ure.

Za eno iskalno akcijo smo poprečno porabili 91,2 ur. V akciji je sodelovalo 10,9 reševalca, akcija je bila zaključena v 8,4ure.

Preglednica 7: Število ponesrečenih po mesecih

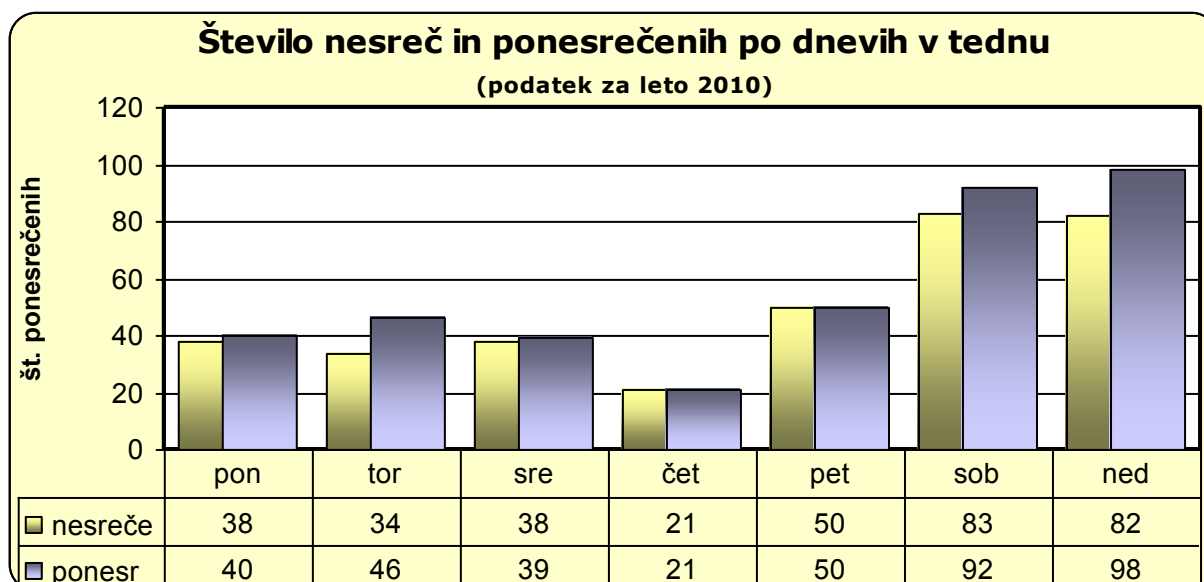


* podatek administrativno zaključenih poročil na dan 31.dec.2011. Nezaključenih je 7 akcij

V polletnih mesecih, ko je obisk v gorah največji, se zgodi 2/3 vseh nesreč. V najbolj obremenjenih mesecih beležimo v poprečju tudi več kot 2 nesreči na dan.

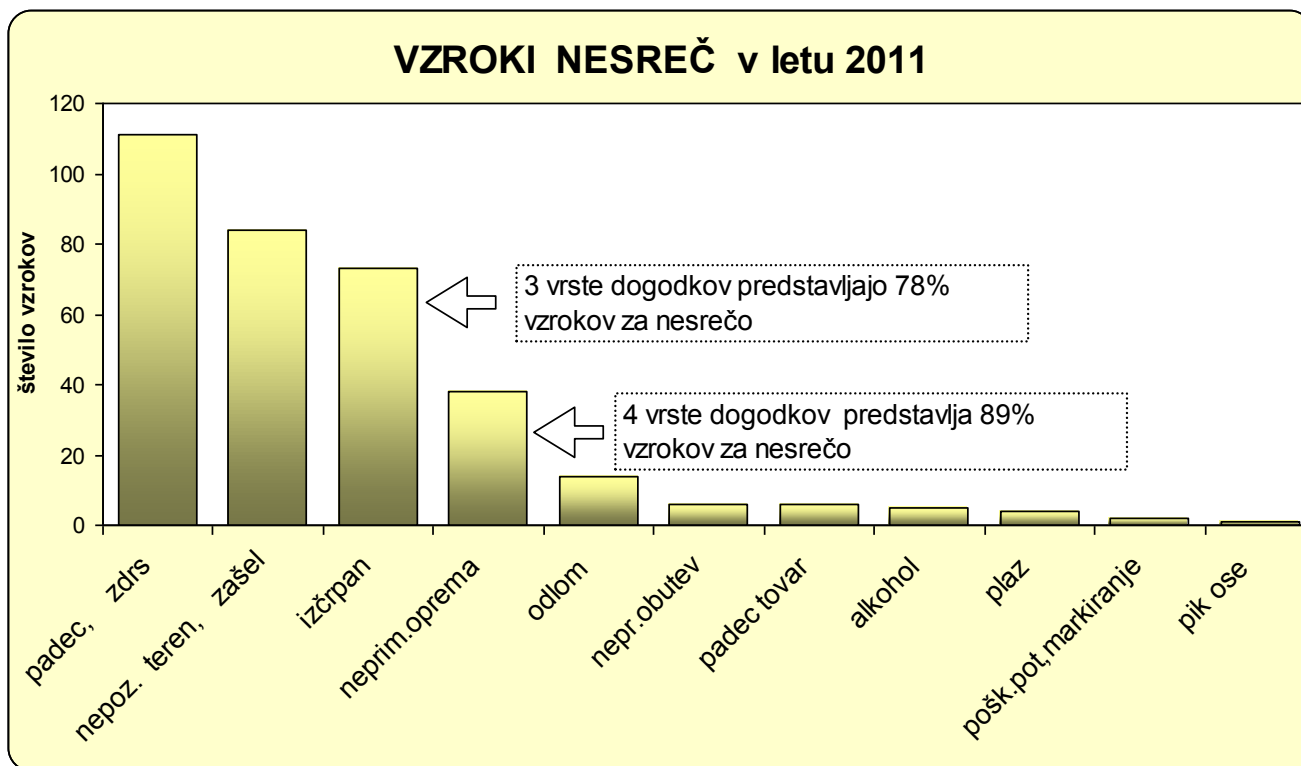
V času največje sezone izvajamo dnevno dežurstvo na brniškem letališču. Tudi po društvi in postajah imamo, v času največje sezone, organizirano dežurstvo tako, da je potrebna pomoč čim bolj hitra in učinkovita.

Preglednica 8: Število ponesrečenih glede na dan v tednu



Že vrsto let nam podatki kažejo, da se največ nesreč zgodi ob koncu tedna in v ponedeljkih, ko nam ture ni uspelo uspešno zaključiti preko vikenda. Časovno se v dnevni uro zgodi največ nesreč med 12. in 16. uro.

Preglednica 9: Najpogostejši vzroki za nesrečo



* podatek administrativno zaključenih poročil na dan 31.dec.2011

Že vrsto let so padci in zdrsi najpogostejši vzroki nesreč v gorah. Vse več je tudi tistih, ki jim markirana planinska pot daje premalo adrenalina in se podajajo v brezpotja, ki jih nemalokrat privedejo v težave, iz katerih se sami ne morejo izvleči. Izbira sebi prezahtevnih tur, nenačrtovani počitki ali nočitve med izvajanjem daljših tur, privedejo do preutrujenosti in izčrpanja. Zaradi tega se pogosto znajdemo v težavah. Pogost vzrok za nesreče je tudi neustrezna osebna oprema ali tehnična oprema ali pa neznanje pravilne uporabe le te. Da veliko ljudi hodi v gore z različnimi bolezenskimi težavami, pa nam pove dejstvo, da je bilo v letu 2011 devet primerov srčne ali možganske kapi v gorah.

Preglednica 10: Najpogostejše poškodbe

Leto 2011	Število primerov	%
spodnje okončine	136	58%
glava	59	25%
zgornje okončine	43	18%
hrbtenica	34	15%
prsni koš	29	12%
odrgnine	28	12%
podhladitev	14	6%
trebuh	10	4,3%
srčna kap	8	3%
medenica	8	3,4%
možganska kap	1	0,4%

Preglednica 11: Udeležba tujcev v gorskih nesrečah (leto 2011)

V zadnjih letih je med udeleženci v gorskih nesrečah približno tretjina tujcev. Glavni vzroki pri tujcih: neizkušenost, nepoznavanje terena, bolezen in drugo.

	DRŽAVA	skupaj št. ponesr.	strukt. %
1	SLO	310	70%
2	Nemčija	22	30%
3	Avstrija	16	
4	Polska	15	
5	Češka	13	
6	Italija	12	
7	Madžarska	12	
8	GB	12	
9	Hrvaška	8	
10	Nizozem	6	
11	Francija	3	
12	Švica	1	
13			
14	ostali	24	

* podatek administrativno zaključenih poročil na dan 31.dec.2011

Vrsto let nazaj so bili med tujci na prvem mestu Čehi, Poljaki, Madžari. V letošnjem letu so se jim pridružili tudi obiskovalci iz zahodnih držav.

akcijah veliko večji.

Vreme: 2/3 % nesreč se je zgodilo v lepem vremenu.

Organiziranost udeležencev nesreč: največ nesreč se zgodi pri neorganizirani skupini (30%) in med posamezniki (37%).

Starost ponesrečenih:

Največ ponesrečenih je v starostnih razredu 30 do 40 let (23%), sledijo ponesrečeni v razredu 20 do 30 let (22%), sledijo ponesrečenci, stari 50 do 60 let.(22%). Dve tretjini ponesrečenih je moških, tretjina je žensk.

Komisija za informiranje in analize pri GRZS
Gradivo pripravil: Janez Kosec

Kranj, 17. januar 2011